



Projektübersicht des Landesprogramms Solidarisches Zusammenleben (LSZ)



Vorwort



Mit dem Landesprogramm „Solidarisches Zusammenleben der Generationen“ hat Thüringen die Familienpolitik neu ausgerichtet: Egal ob Familienzentrum, Seniorenbeauftragte, Pflegestützpunkt oder Bürgerbus - seit Anfang 2019 werden diese Angebote lokal in jedem Landkreis bzw. jeder kreisfreien Stadt geplant und bedarfsgerecht umgesetzt.

Ein Programm, viele Möglichkeiten

Das Landesprogramm will die Lebensqualität von Familien in Thüringen verbessern und es gibt bereits viele Bereiche, in denen etwas für Familien getan wird. Begonnen bei der Vereinbarkeit von Familie und Beruf und der damit oft verbundenen Mobilität von Familienangehörigen bis hin zu Familienbildungs- oder Erholungsangeboten sowie guten Beratungs- und Informationssystemen.

Die bisher umgesetzten, durchaus kreativen und innovativen, Projekte verdienen einer entsprechenden Sichtbarkeit, um allen Landkreisen und kreisfreien Städten die Möglichkeit zur Vernetzung und Inspiration zu geben. Daher möchten wir Ihnen im Folgenden die gemeinsam mit den Sozialplanerinnen und Sozialplanern zusammengetragenen Projekte näher vorstellen.

Herausgeber

Thüringer Ministerium für Soziales,
Gesundheit, Arbeit und Familie
Werner-Seelenbinder-Str. 6
99096 Erfurt

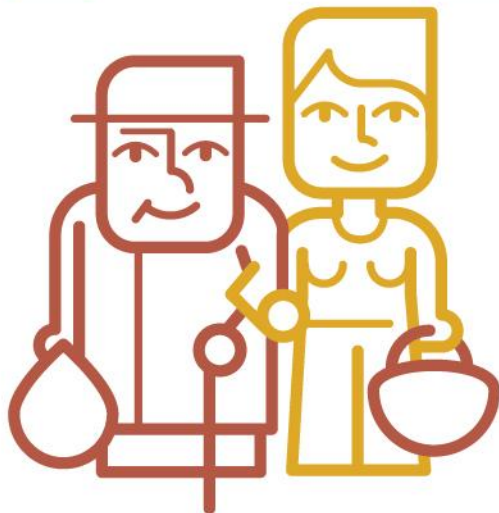
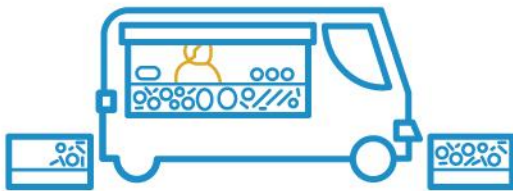
Stand April 2026

Inhalt

Vorwort.....	2
Inhalt.....	3
I Angebotskatalog.....	4
1.1 Altenburger Land	5
1.2 Eichsfeld	8
1.3 Stadt Erfurt	11
1.4 Stadt Gera	14
1.5 Kreis Gotha	16
1.6 Hildburghausen	18
1.7 Ilmkreis	20
1.8 Stadt Jena	23
1.9 Kyffhäuserkreis	27
1.10 Nordhausen	31
1.11 Saale-Holzland-Kreis	33
1.12 Saale-Orla-Kreis	36
1.13 Saalfeld-Rudolstadt	37
1.14 Schmalkalden-Meiningen	39
1.15 Kreis Sömmerda	42
1.16 Kreis Sonneberg	44
1.17 Stadt Suhl	47
1.18 Unstrut-Hainich-Kreis	51
1.19 Wartburgkreis	53
1.20 Stadt Weimar	54
1.21 Weimarer Land	55
II ThEKiZ	59

I. Angebotskatalog

Landkreise & kreisfreie Städte



Kreis Altenburger Land

Projekt	Beschreibung	Kontakt
Altenburger Familienzentrum & mobiles (ThEKiZ-) Angebot	Das Altenburger Familienzentrum setzt eine Vielzahl von regelmäßigen Angeboten und Leistungen im Bereich Familienbildung, -beratung und -unterstützung um. Das Angebot umfasst feste Kursangebote und niedrigschwellige Begegnungsangebote sowie unterschiedliche Einzelveranstaltungen für Familien. Das Altenburger Familienzentrum setzt zudem ein mobiles ThEKiZ-Angebot in Zusammenarbeit mit lokalen Kitas und Partnern im ländlichen Raum und in Lagen mit hoher sozialer Benachteiligung um. Das Angebot umfasst feste Kursangebote sowie niedrigschwellige Begegnungsangebote.	Familienzentrum in Trägerschaft der Ev.- Luth. Kirchgemeinde Altenburg Brüdergasse 11 04600 Altenburg (03447) 4885144 info@altenburger-familienzentrum.de evangelische-kirchgemeinde-altenburg.de/familie/
Allgemeine mobile Sozial- und Lebensberatung "Plus"	Die mobile allgemeine Sozial- und Lebensberatung "Plus" ist ein niedrigschwelliges Beratungsangebot, dass bei sozialen Fragen und Problemen unterstützt und mobil im ländlichen bzw. kleinstädtischen Raum angeboten wird. Hierfür wird mit lokalen Verwaltungen, „Dorfkümmerern“, Kirchen, Sozialdienstleistern, Freien Trägern etc. kooperiert, die Menschen mit sozialen Fragen und Problemen bei Bedarf an die Sozial- und Lebensberatung vermitteln. Umgekehrt dient die Zusammenarbeit mit lokalen Akteuren dazu, um Menschen ggf. selbst schnell an kompetente Partner weitervermitteln zu können. Die Sozial- und Lebensberatung setzt damit vor den bereits vorhandenen, themenspezifischen Beratungsangeboten (z.B. Suchtberatung, Erziehungsberatung, Schuldnerberatung etc.) an, die die Betroffenen oft nicht direkt erreichen, und nimmt mithin eine „Scharnierfunktion“ ein.	DO Diakonie Ostthüringen gem. GmbH, Diakonat im Kirchenkreis Altenburger Land Geraer Str. 46 04600 Altenburg (03447) 8958020 www.diakonie-th.de/angebot/kirchenkreissozialarbeit-altenburger-land/
Begegnungen für Jung und Alt im Botanischen Erlebnisgarten	Der Botanische Erlebnisgarten setzt mit dem Projekt nachhaltige, pädagogischen Angebote für Kinder, Jugendliche, Senioren und Familien zu Themen wie Botanik und Flora, Klimaschutz, Artenschutz, gesunder Ernährung, Natur- und Ressourcenschutz, Biodiversität, Grün in der Kommune oder auch Kultur in der Natur um. Auf diese Weise sollten nicht nur das Wissen und die Kompetenzen der Besucherinnen und Besucher in diesen Bereichen verbessert werden, sondern auch der soziale Austausch und das solidarische Miteinander der verschiedenen Zielgruppen über die Generationen hinweg gestärkt werden.	Förderverein Altenburger Botanischer Erlebnisgarten e.V. Heinrich-Zille-Str. 12 04600 Altenburg (03447) 513253 mail@boga-altenburg.de boga-altenburg.de
Bibliothek als sozialer Treffpunkt	In direkter räumlicher Anbindung an die städtische Bibliothek wird ein offener Treffpunkt zur generationenübergreifenden Begegnung betrieben. Dieser setzt ein regelmäßiges Angebot von Veranstaltungen, Workshops und Kleinprojekten um und kooperiert dabei mit örtlichen Trägern, Kitas und Schulen, Vereinen oder Ehrenamtlichen vor Ort.	Stadtverwaltung Meuselwitz Ordnungsamt Rathausstr. 1 04610 Meuselwitz (03448) 443410 info@meuselwitz.de www.meuselwitz.org
Bildungslotsen	Die Bildungsberatung in der Servicestelle Level 3 hält ein ganzheitliches Bildungsberatungsangebot im Altenburger Land vor, welches allen Bürgerinnen und Bürgern in jeder Entwicklungs- und Altersstufe den Zugang zu den vielfältigen Bildungsangeboten im Landkreis erleichtert. Zwei Bildungslotsen helfen unabhängig vom Alter, sozialem Status oder Herkunft, Fragen zur eigenen Bildungsbiografie zu beantworten und entsprechende Entscheidungen zu treffen.	Landratsamt Altenburger Land Bildungsberatung Fabrikstraße 30 04600 Altenburg Bildungslotse (03447) 586372 Bildungslotsin (03447) 586373

Kreis Altenburger Land

Projekt	Beschreibung	Kontakt
<p>Dorfkümmerinnen und Dorfkümmerer im Altenburger Land</p> <ul style="list-style-type: none"> - Dobitschen - Göllnitz - Göpfersdorf - Jonaswalde - Heukewalde - Kriebitzsch - Langenleuba-Niederhain - Löbichau - Lucka - Lumpzig - Nobitz - Ponitz - Posterstein - Rositz - Thonhausen - VG Pleißenau - Vollmershain 	<p>Dorfkümmerer wirken auf die Verbesserung der sozialen und kulturellen Situation vor Ort hin und setzen sich in ihrem Wirkungskreis dafür ein, ländliche Gebiete als attraktive Lebensräume zu erhalten und fortzuentwickeln. Sie sind Ansprechpartner für Bürger, Vereine, Ehrenamtliche und andere Akteure und setzen sich für ein aktives Leben vor Ort ein. Sie beraten und unterstützen bei Problemen und alltäglichen Fragen der Daseinsvorsorge. Sie sind in die Gemeinschaft und die bestehenden Strukturen vor Ort eingebunden, vernetzen und unterstützen diese und entwickeln sie auch durch die Organisation eigener Angebote oder Veranstaltungen fort. Damit stärken sie das Zusammenleben und das solidarische Miteinander der Menschen in ihrem Wirkungskreis.</p> <p>Die Fachstelle dient der fachlich-inhaltlichen Begleitung und Fortentwicklung der Dorfkümmerer-Projekte im Landkreis Altenburger Land. Sie bietet eine dauerhafte, bedarfsbezogene Beratung und fachliche Unterstützung der Dorfkümmerer bei der Umsetzung von Angeboten an. Sie bietet außerdem Schulungsangebote entsprechend der Bedarfe der Dorfkümmerer an und fördert die Vernetzung und den Austausch der Dorfkümmerer im Landkreis Altenburger Land.</p>	<p>Fachstelle Dorfkümmerer Kirchenkreissozialarbeit Geraer Straße 4, 04600 Altenburg (03447) 8958020</p>
<p>Ehrenamtlich geführtes Familiencafé</p>	<p>Das Mikroprojekt richtet sich insbesondere an Familien, deren Kinder zu alt für die Angebote des Altenburger Familienzentrums, die aber gleichzeitig zu jung für Jugend-clubs und ähnliche Einrichtungen sind (Altersspanne der Kinder ca. 5 - 12 Jahre). Für diese Zielgruppe entsteht mit dem Familiencafé ein passender Ort, an dem sie sich einbringen und Gemeinschaft erleben kann. Im Mittelpunkt steht die ehrenamtliche Mitgestaltung des Familiencafés durch die Eltern. Während dieser Tätigkeit bleiben die Kinder an der Seite ihrer Eltern, nehmen aktiv teil und erleben Engagement unmittelbar mit. Dadurch werden zentrale Werte wie gesellschaftlicher Zusammenhalt, Verantwortungsbewusstsein, Engagement und Selbstwirksamkeit vermittelt. Zugleich entsteht ein niedrigschwelliger Begegnungsort für die gesamte Nachbarschaft, der Austausch, Teilhabe und ein Miteinander über Generationen hinweg fördert.</p>	<p>FACK e.V. Johannisgraben 8 04600 Altenburg www.fack-ev.com</p>
<p>Ehrenamtliche Seniorenbeauftragte, Kreissenorenbeirat</p>	<p>Die ehrenamtliche Seniorenbeauftragte unterstützt die Arbeit der Seniorenbeiräte im Landkreis und ist Ansprechpartnerin für die Senioren. Sie arbeitet mit Trägern der Seniorenarbeit zusammen und vertritt die Anliegen, Probleme und Anregungen der Seniorenbeiräte und der Senioren gegenüber der kommunalen Verwaltung.</p> <p>Der Kreissenorenbeirat hat als Interessenvertretung der älteren Generation hat die Aufgabe, den Kreistag und seine Ausschüsse in grundsätzlichen Fragen der Seniorenarbeit fachlich zu beraten und Empfehlungen zu geben.</p> <p>Zum Teil erfolgt auch eine Umsetzung generationenübergreifender oder seniorenbezogener Projekte in Zusammenarbeit mit der Gleichstellungsbeauftragten des Landkreises.</p>	<p>Landratsamt Altenburger Land Lindenaustraße 9 04600 Altenburg</p> <p>Ehrenamtliche Seniorenbeauftragte: (03447) 586 247</p> <p>seniorenbeirat@altenburgerland.de www.altenburgerland.de/de/themen-a-bis-z/familie-soziales/senioren</p>
<p>Elternbildungsangebote</p>	<p>Ziel des Mikroprojekts ist die Entwicklung und Durchführung von Elternbildungsangeboten im frühkindlichen Bereich zur Stärkung der Erziehungskompetenzen, der Bindung, der Alltagsbewältigung und der frühkindlichen Förderung. Im Fokus stehen Eltern und Familien mit Kindern in den ersten 8 Lebensjahren. Hauptzielgruppe sind Familien mit besonderen Bedarfen (z.B. Migrantische Familien, Alleinerziehende, Familien mit geringen Einkommen, Familien in belasteten Lebenssituationen), die nur schwer mit bereits etablierten Elternbildungsformaten im Landkreis erreichbar sind. Um diese Zielgruppe zu erreichen, erfolgt eine gezielte Ansprache über Netzwerkpartner, die bereits mit den Familien arbeiten (z.B. EBS, ASD, Schulsozialarbeit, Kindertageseinrichtungen). Der Fokus des Projekts liegt dabei auch auf dem ländlichen Raum.</p>	<p>Landratsamt Altenburger Land Fachdienst Jugendarbeit & Kindertagesbetreuung Theaterplatz 7/8 04600 Altenburg (03447) 586 560</p>

Kreis Altenburger Land

Projekt	Beschreibung	Kontakt
Pflegende Angehörige im Dialog	<p>Die Pflege eines Familienmitglieds ist eine wertvolle, aber auch herausfordernde Aufgabe mit großer Verantwortung. Sie ist oft mit körperlicher und emotionaler Belastung verbunden. Viele pflegende Angehörige stellen ihre eigenen Bedürfnisse zurück und erleben Phasen der Erschöpfung oder Isolation. genau hier setzt das Projekt an.</p> <p>Im Mittelpunkt steht ein fester Treffpunkt, an dem pflegende Angehörige und Menschen mit beginnender Pflegebedürftigkeit, unabhängig vom Alter, gemeinsam Zeit verbringen, sich austauschen und gegenseitig stärken können. Dieser Ort soll Sicherheit, Zugehörigkeit und Wertschätzung vermitteln sowie Unterstützung, Entlastung und Raum für Austausch bieten.</p> <p>Das Projekt bietet vielfältige Aktivitäten, Workshops und Programmpunkte, die gezielt auf die Bedürfnisse pflegender Angehöriger zugeschnitten sind.</p>	<p>Arbeiterwohlfahrt Kreisverband Altenburger Land e.V. Humboldtstraße 12 04600 Altenburg (03447) 55890</p> <p>info@awo-altenburg.de www.awo-altenburg.de/pflegende.html</p>
Seniorenbeirat Schmölln	<p>Der Seniorenbeirat hat als Interessenvertretung der älteren Generation hat die Aufgabe, den Stadtrat und seine Ausschüsse in grundsätzlichen Fragen der Seniorenarbeit fachlich zu beraten und Empfehlungen zu geben.</p>	<p>Bürgermeister Markt 1 04626 Schmölln (034491) 76100</p> <p>seniorenbeirat@schmoelln.de</p>
Thüringer Familien-App Ansprechpartner:in Altenburger Land	<p>Das Landratsamt Altenburger Land hält für alle Fragen im Zusammenhang mit der App zusätzlich zu den Ansprechpartnern auf Landesebene eine zentrale Ansprechpartnerin vor. Anbieter aus dem Altenburger Land können sich bei Unterstützungsbedarf oder Fragen an Frau Cholewa wenden. Sie unterstützt bei der Anmeldung in der App sowie der Verwaltung der eingestellten Angebote und kümmert sich um die Aktualität und Vollständigkeit der eingestellten Angebote im Landkreis.</p> <p>Die Thüringer Familien-App bündelt eine große Auswahl von Angeboten für alle Generationen und für die ganze Familie. Sie richtet sich an Eltern, an Alleinerziehende, an Kinder und Jugendliche unterschiedlichen Alters und an Seniorinnen und Senioren. Die Thüringer Familien-App ist eine Plattform des Freistaats Thüringen, die stetig weiter wächst. Auch für das Altenburger Land kommen regelmäßig neue Angebote hinzu.</p>	<p>Landratsamt Altenburger Land Lindenaustraße 9 04600 Altenburg (03447) 586 566</p> <p>familien-app@altenburgerland.de www.altenburgerland.de</p>

Kreis Eichsfeld

Projekt	Beschreibung	Kontakt
Begegnungsstätte Landfrauen Bischofferode	Die Begegnungsstätte der Landrauen bietet in Bischofferode Raum für Begegnung, Austausch und Aktivierung älterer Menschen. Im Programm sind beispielsweise wöchentlich stattfindende Tanz- und Spielgruppen, sowie Kaffeenachmittage. An Festtagen gibt es besondere Veranstaltungen. Man widmet sich außerdem der Vernetzung mit anderen lokalen Vereinen.	Bischofferöder Hauptstr. 11 37345 Am Ohmberg
Bildungs- und Begegnungsstätte für Frauen und Mädchen	Das Frauenzentrum Leinefelde wird seit September 1991 in Trägerschaft des Vereins Frauen für Frauen betrieben. Das Frauenzentrum ist eine Begegnungsstätte in der Generationen übergreifende Projekte angeboten werden. Ergänzend zu den Kursen, Veranstaltungen und Seminaren wird auch eine Beratung, Begleitung und Unterstützung für Frauen in verschiedenen Lebenssituationen angeboten.	Frauen für Frauen e.V. Jahnstraße 12, 37327 Leinefelde-Worbis (03605) 518788 wir-sind-paritaet.de/frauenzentrum-leinefelde frauenfuerfrauen@t-online.de
Entwicklungspsychologische Beratung (EPB)	Das Angebot der Entwicklungspsychologischen Beratung richtet sich an Familien mit Kindern von Geburt an bis zum Entwicklungsalter von ca. drei Jahren. Hierbei werden Feinzeichen des Kindes beobachtet und die frühkindliche Bindungsbeziehung zwischen Eltern und Kind positiv verstärkt. Hierfür kommt ein videogestütztes, wissenschaftliche entwickeltes Beratungskonzept zur Anwendung.	Caritasverband für das Bistum Erfurt e.V. Wilhelm-Külz-Straße 33 99084 Erfurt (03605) 259210
Erziehungs-, Ehe-, Familien- und Lebensberatung	Erziehungs-, Ehe-, Familien- und Lebensberatung für Einzelpersonen, Paare, Eltern, Familien sowie Kinder und Jugendliche. Die Beratungsstelle ist in der Trägerschaft des Caritasverbandes des Bistums Erfurt e.V.. Eine sozialraumorientierte Arbeitsweise wird durch die Beratungen an zwei Standorten gewährleistet (Leinefelde-Worbis und Heilbad Heiligenstadt).	Caritasregion Eichsfeld/Nordthüringen Bahnhofsplatz 3 37308 Heilbad Heiligenstadt eeff-hig@caritas-bistum-erfurt.de Caritas Leinefelde Siemensstraße 12 37327 Leinefelde-Worbis eeff-ldf@caritas-bistum-erfurt.de caritas-bistum-erfurt.de/hilfe-finden
Erziehungs-, Familien- & Jugendberatung	Erziehungs-, Familien- und Jugendberatungsstelle für Kinder, Jugendliche, Familien und deren Angehörige. Der Sozialdienst Katholischer Frauen e.V. Ortsverein Eichsfeld (SKF) ist Träger des Angebots. Beratungsstandorte werden in Leinefelde-Worbis (in beiden Ortsteilen) und in Heilbad Heiligenstadt vorgehalten.	Sozialdienst katholischer Frauen e.V. Eichsfeld Elisabethstr. 6 37339 Leinefelde-Worbis (036074) 31175 skf-eichsfeld.de skf-eichsfeld@t-online.de
Familienbildung: Niederschwelliges familienunterstützendes Haushaltstraining zur Steigerung der Haushaltsführungs-kompetenzen	Bei dem niederschwelligen, familienunterstützenden Haushaltstraining handelt es sich um ein aufsuchendes Angebot. Ziel ist es, familienbezogene Bildung zu vermitteln und Eltern zu befähigen, die Versorgung der Kinder, das Führen des Haushalts und die Organisation des Alltags selbstständig zu bewältigen. Das Angebot richtet sich an Familien mit Kindern in besonderen Lebenslagen.	Diakonisches Werk Eichsfeld-Mühlhausen e.V. August-Bebel-Str. 66 99974 Mühlhausen (03601) 42 70 2 diakonie-muehlhausen.de geschaeftsstelle@diakonie-muehlhausen.de

Kreis Eichsfeld

Projekt	Beschreibung	Kontakt
Familienbildung & (mobiles) Familienzentrum	Als eine der freien Trägereinrichtungen des Landkreises, hat sich das Familienzentrum Kloster Kerbscher Berg mit Sitz in Dingelstädt etabliert. Unter der Trägerschaft des Bistum Erfurt entstand hier ein Ort der Beratung, Begegnung, Bildung und Unterstützung für Kinder, Jugendliche, Eltern und Familien jeder Generation, Lebensform und Lebenslage. Das Familienzentrum "Kloster Kerbscher Berg" möchte für Familien und Allein-erziehende, Kinder und SeniorInnen ein Ort der Begegnung und der Bildung sein und steht allen Interessierten offen. Familien sollen in den einzelnen Lebens- und Entwicklungsphasen begleitet und gestärkt werden. Angeboten werden Ver-anstaltungen, Aktivitäten und Hilfsangebote, um in verschiedenen Lebensphasen zu unterstützen. Das Projekt „Familienzentrum Mobil“ ist eine besondere Form der Familienbildung mit auf-suchender Struktur. Individuelle Bildungsangebote finden niedrigschwellig vor Ort statt - im räumlichen Lebensumfeld der Teilnehmerinnen, in deren individuellen Lebenswirklichkeiten sowie an den jeweiligen Bedarfen ausgerichtet. Hierbei sind die Bildungsangebote bewusst so konzipiert, dass sie die Zielgruppe junger Familien mit denen der SeniorInnen verbindet. Kontakte innerhalb der jeweiligen Zielgruppe sowie generationen-übergreifend zwischen den Zielgruppen, sind fester Bestandteil.	Familienzentrum "Kloster Kerbscher Berg" Kefferhäuser Str. 24 37351 Dingelstädt (036075) 690073 kerbscher-berg.de familienzentrum@kerbscher-berg.de
Familien- und Seniorenbildung	Das Jugend und Erwachsenenbildungshaus „Marcel Callo “ (MCH) befindet sich in Trägerschaft des Bistum Erfurt und hat seinen Sitz in der Kreisstadt Heilbad Heiligenstadt. Das MCH schafft einen Raum für Begegnung, Austausch und Gespräche sowie die Möglichkeit der Erholung vom Familienalltag. Dabei ist der Gemeinschaftsgedanke der Familie ein zentrales Thema bei allen Bildungsangeboten. Förderung von verschiedenen Familienbildungsangeboten in Form von Wochenenden bzw. Familien oder auch Seniorenwochen.	Jugend- und Erwachsenenbildungshaus Marcel Callo Lindenallee 21 37308 Heiligenstad (03606) 6670 mch-heiligenstadt.de info@mch-heiligenstadt.de
Frauenbildungs- und Begegnungsstätte ko-ra-le e. V.	Die Frauenbildungs- und Begegnungsstätte besteht seit 1991 unter der Trägerschaft des ko-ra-le e.V., welcher gemeinnützig und mildtätig anerkannt ist. Ziel des Projektes ist die Erhaltung der Frauenbildungs- und Begegnungsstätte als Ort der Begegnung, Kommunikation, Bildung, Beratung und Kultur für Frauen und Familien in ihren verschiedenen Lebenswelten, Alters- und Familienstrukturen.	Frauenbildungs- und Begegnungsstätte ko-ra-le e. V. Auf der Rinne 1a 37308 Heilbad Heiligenstadt (03606) 603673 ko-ra-le.com info@ko-ra-le.com
Koordination für kommunale Seniorenarbeit im Landkreis Eichsfeld	Das Projekt verfolgt den Aufbau neuer kommunaler Strukturen, um die Seniorenarbeit im Landkreis Eichsfeld gezielt zu stärken. Die hierfür eingesetzte Fachkraft agiert als Schnittstelle zwischen Bürgern, Seniorenbeiräten und -beauftragten, Verwaltung, Sozialplanung und bestehenden Hilfesystemen. Ziele bestehen in der Stärkung gesellschaftlicher Teilhabe im Alter, der Unterstützung von Selbstbestimmung und Eigenständigkeit, präventiver Begleitung, dem Aufbau und der Koordination von Seniorenlotsenstrukturen, der Verbesserung von Angebots-vermittlung und der Vermeidung von Doppelstrukturen.	Landkreis Eichsfeld Friedensplatz 8 37308 Heilbad Heiligenstadt (03606) 650 500 1 sozialamt@kreis-eic.de
Mehrgenerationenprojekt: Teilhabe/Engagement/Zusammehalt im ländlichen Raum Beberstedt	Das Mehrgenerationenprojekt hat das Ziel, die Gemeinschaft im Dorf zu stärken und den Austausch zwischen den Generationen zu fördern. Hierfür werden regelmäßige Kreativtage mit unterschiedlichen Themen (z.B. Kräuterwanderungen, Bastelabende) veranstaltet. Hinzu kommen regelmäßige oder anlassbezogene Gruppenveranstaltungen (z.B. Frauenabende, Rentern-Weihnachtsfeier) und Events wie ein Erlebnis-Parcours und ein Dorfausflug.	Ortsbürgermeister Beberstedt Lärchen 5 37351 Stadt Dingelstädt, Beberstedt

Kreis Eichsfeld

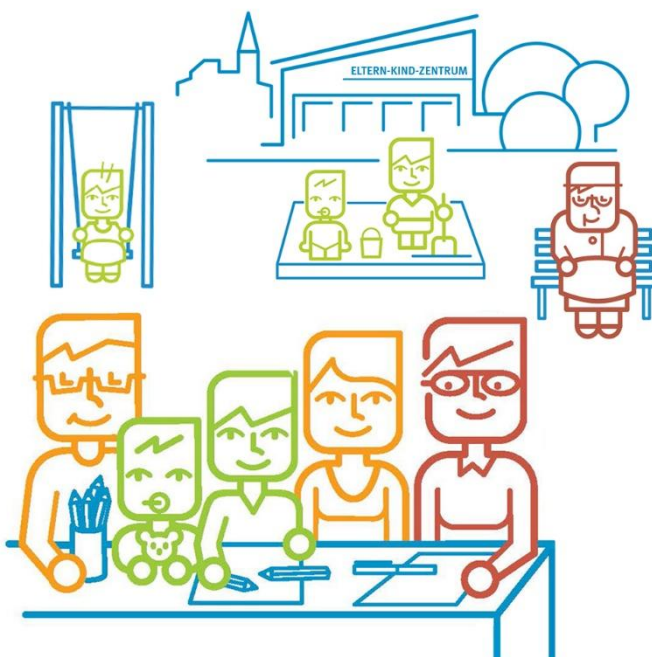
Projekt	Beschreibung	Kontakt
Pflegeelternwochende	Im Rahmen eines Wochenendes wird Pflegeeltern Fortbildung geboten, verbunden mit einem pädagogischen Freizeitangebot für die Pflegekinder. Hierbei wird spezifisches Fachwissen durch Inputs vermittelt. Es ist Zeit für die Klärung von Fragen der Pflegeeltern aus dem Alltag, sowie zum Austausch untereinander. Nach den jeweiligen Tagesveranstaltungen wird auch den Pflegeeltern die Möglichkeit zur Erholung geboten.	Landkreis Eichsfeld Friedensplatz 8 37308 Heilbad Heiligenstadt (03606) 650 500 1 jugendamt@kreis-eic.de
Seniorenbeauftragte	Die Seniorenbeauftragte unterstützt die Arbeit der Seniorenbeiräte und ist gemeinsamer Ansprechpartner und Interessensvertreter für die Senioren.	Landratsamt Landkreis Eichsfeld Friedensplatz 8 37308 Heilbad Heiligenstadt (03606) 6501070 kreis-eic.de landratsamt@kreis-eic.de
Seniorenbeirat - Heilbad Heiligenstadt - Leinefelde-Worbis - Dingelstädt	Aufgaben: Interessensvertretung der Senioren in den Gemeinden und dem Landkreis, Ansprechpartner für die Senioren, Beratung zu Fragen, die Senioren betreffen, Unterstützung des Erfahrungsaustausches zwischen den Trägern der Seniorenarbeit.	www.heilbad-heiligenstadt.de www.leinefelde-worbis.de www.dingelstaedt.de
Seniorenverein Treff 60 - plus	Der Seniorenverein Treff 60 - plus e.V. organisiert in seinen Klubräumen einen Ort der Begegnung mit verschiedenen Bildungsveranstaltungen und Beratungsleistungen. Angeboten werden beispielsweise Beratungen zu Betreuungs- und Pflegerecht, ebenso wie Vermittlung barrierefreien und barriere reduzierten Wohnraums. Es finden Vorträge, z.B. zum Umgang mit dem PC statt, ebenso wie Kurse zu körperlicher oder geistiger Fitness, Wandernachmittage und Tagesfahrten.	Seniorenverein Treff 60 - plus e.V. Medebacher Straße 1a 37339 Leinefelde-Worbis OT Worbis treff60worbis@t-online.de
Systemische Beratung	Mit der Systemischen Beratung in der Frauenbildungs- und Begegnungsstätte ko-ra-le e.V. werden insbesondere Frauen aller Altersgruppen in ihren Handlungskompetenzen gefördert und in herausfordernden Lebenssituationen unterstützt.	Frauenbildungs- und Begegnungsstätte ko-ra-le e. V. Auf der Rinne 1a 37308 Heilbad Heiligenstadt (03606) 603673 ko-ra-le.com info@ko-ra-le.com
Wohnberatung im Landkreis Eichsfelde	Das Projekt dient dem Aufbau einer hauptamtlichen, koordinierenden Wohnberatungsstelle. Drei Fachkräfte der Landkreisverwaltung mit Vorkenntnissen im Arbeitsfeld leisten Unterstützung älterer Menschen, Menschen mit Behinderungen und deren Angehörigen. Ziele bestehen in der Prävention von stationärer Pflegebedürftigkeit durch frühzeitige Beratung und Information hinsichtlich einer Wohnraumanpassung, die Stärkung der regionalen Versorgungsstrukturen durch Vernetzung, der Schaffung von Transparenz über Förder- und Unterstützungsmöglichkeiten für Bürgerinnen und Bürger und der Sichtbarmachung des Themas "Wohnen im Alter" durch Öffentlichkeitsarbeit	Landkreis Eichsfeld Friedensplatz 8 37308 Heilbad Heiligenstadt (03606) 650 500 1 sozialamt@kreis-eic.de
Wohnen im Alter - ein digitales Portal für das Eichsfeld	Dieses Projekt beschreibt den Aufbau einer Webseite. Ziel ist es, eine barrierefreie, kostenfreie und zentral zugängliche Informations- und Unterstützungsplattform zu schaffen, die Senior:innen und ihren Angehörigen bei der Suche nach geeigneten Wohnformen unterstützt und gleichzeitig regionale Anbieter, Vermieter und Dienstleister sichtbar macht. Eine enge Anbindung an bestehende Beratungsstrukturen des Sozialamtes sowie die Zusammenarbeit mit lokalen Akteuren (Wohnungswirtschaft, vereine, Beratungsstellen) angestrebt.	Landkreis Eichsfeld Friedensplatz 8 37308 Heilbad Heiligenstadt (03606) 650 1055

Projekt	Beschreibung	Kontakt
Elternfrühstück aktiv	Vermittlung von Wissen über gesunde Ernährung und gesundes Aufwachsen von Kindern; Kennenlernen von Ritualen rund ums Essen; Förderung der Familienresilienz; Vernetzung der Eltern untereinander - interkultureller Austausch verschiedener Gruppen und Milieus; kennenlernen einer gesundheitsförderlichen & aktiven Ausgestaltung der Familienfreizeit	Frauen- und FamilienZentrum Erfurt e.V. Anger 8 99084 Erfurt (03 61) 5 62 73 84 info@ffz-erfurt.de
Elternkurs „Starke Eltern - Starke Kinder“	Basierend auf fachlichem Input, Austausch in der Gruppe und praktischen Einheiten werden u.a. folgende Themen behandelt: Erziehungsziele, Identität als Erziehende, kindliche Entwicklungsschritte, Gefühle, Kommunikation, Grenzen setzen, Probleme erkennen und gemeinschaftlich lösen.	Kinder- und Familienzentrum bärenstark Jesus-Projekt Erfurt e.V. Alfred-Delp-Ring 8 99087 Erfurt (0361) 74437006 info@baerenstark-erfurt.de www.jesus-projekt-erfurt.de/baerenstark
Familienangebot	Gartenzeit, Kinderwagenwanderungen, Familienklettern, Neu: Eltern werden, Familienfrühstück/ Picknick, Alltagswandern, Sommerfest, Flussbaden, Stadtbaumspende, Müllsammelaktionen, Politik im Grünen, Kanu – und Wandertouren	NaturFreunde Ortsgruppe Erfurt e.V. Johannesstraße 127 99084 Erfurt (0361) 5623356 naturfreundejugend-thueringen.de info@naturfreundejugend-thueringen.de
Familiencafé	Beteiligungsaktion, 1 bis 2 x monatlich; Betreuung durch Hebamme Zielgruppe: durch Kurse, Veranstaltungen, Betreuung durch Hebammen mit dem Haus vertrauten Besucherinnen des Geburtshauses, Bewohnerinnen des Wohnquartiers Daberstedt und Erfurter Südosten, Mütter und Väter mit ihren Säuglingen und Kleinkindern, besonders auch Alleinerziehende Vermittlung von Wissen über Ernährung der Mütter in der Stillzeit u. darüber hinaus; Vernetzung der Eltern und Kinder untereinander. Kennenlernen von Ritualen rund ums Essen.	Geburtshaus - bewusste Geburt und Elternschaft e.V. Clara-Zetkin-Str. 92 99099 Erfurt (0361) 346 06 43 erfurter-geburtshaus.de
Familienfrühstück mit Hebammensprechstunde	Das Angebot des Familienfrühstückes soll durch einen vernetzten, kooperativen, niedrigschwelligen, partizipativen und sozial-raumorientierten Ansatz, Erziehungsberechtigten die Möglichkeit zum gegenseitigen Austausch geben. Das gemeinsame Vorbereiten einer gesunden Mahlzeit, das Erproben alltagsnaher Fähigkeiten und das Erweitern von Wissen über gesunde Ernährung stehen dabei im Vordergrund. Gleichzeitig können sich Mütter und Väter mit ihren Fragen rund um die Säuglingspflege vertrauensvoll an eine Familienhebamme wenden. Die Mütter und Väter können und sollen sich dadurch auch außerhalb des Angebotes miteinander vernetzen.	MitMenschen e.V. Mehrgenerationenhaus Moskauer Straße 114 99091 Erfurt (0361) 6002830 mgh@mmev.de
Familienfrühstück	Stärkung einer gesunden Ernährungskultur in der Familie Themen: Ernährung in Schwangerschaft, Stillzeit und Familienzeit, gemeinsame Mahlzeiten in der Familie gestalten und genießen, Austausch mit anderen Familien	Kinder- und Familienzentrum bärenstark Jesus-Projekt Erfurt e.V. Alfred-Delp-Ring 8 99087 Erfurt (0361) 74437006 info@baerenstark-erfurt.de www.jesus-projekt-erfurt.de/baerenstark
Familienwoche – Tag der Offenen Tür	Im Rahmen der Woche der Familien der Stadt Erfurt Präsentation im Stadtteil; Ermutigung der Familien, Angebote zu nutzen; Mitmachangebote, Vorstellung der umfangreichen Angebote für Familien; Führungen im Haus; Austausch, Diskussion; Bedürfniserfassung	Geburtshaus - bewusste Geburt und Elternschaft e.V. Clara-Zetkin-Str. 92 99099 Erfurt (0361) 346 06 43 www.erfurter-geburtshaus.de

Projekt	Beschreibung	Kontakt
Familienfest zum Weltkindertag	Der Stadtjugendring und seine Mitgliedsorganisationen organisieren, anlässlich des Weltkindertags am 20.09.2026, ein Familienfest im Brühler Garten. Das Fest bietet ein buntes Bühnenprogramm und viele Mitmach- und Kreativangebote, die Familien kostenfrei wahrnehmen können.	Stadtjugendring Erfurt e.V. Johannesstraße 2 99084 Erfurt 0361 5660971 info@stadtjugendring-erfurt.de
Familien im Herbstglück – Herbstfest im Rahmen der Woche der Erfurter Familien	Am 18. September 2026 veranstaltet der Family-Club Erfurt ein herbstliches Familienfest unter dem Motto „Familien im Herbstglück“. Das Fest findet im Rahmen der Woche der Erfurter Familien statt und richtet sich an Familien in ihrer gesamten Vielfalt – von werdenden Eltern bis zu Urgroßeltern. Das Projekt verfolgt das Ziel, intergenerationelle Begegnungen zu ermöglichen, nachbarschaftliches Miteinander zu stärken und den Herbst als Zeit der Fülle und Gemeinschaft erlebbar zu machen.	Family-Club Am Drosselberg 26 99097 Erfurt (0361) 4232908 info@dfv-thueringen.de
Familienzeit am Frühstückstisch: Familienfrühstück im Family-Club	Im Rahmen des Projekts soll ein Familienfrühstück im Familienzentrum Family-Club etabliert werden, das viermal jährlich stattfindet. Eingeladen sind Familien, Alleinerziehende, Kinder sowie Seniorinnen und Senioren aus dem Stadtteil und der Umgebung. Das Angebot richtet sich bewusst generationen-übergreifend und möchte Räume für Begegnung, Austausch und Vernetzung schaffen. Neben dem gemeinsamen Essen werden Informationen zu familienunterstützenden Beratungsangeboten (z. B. Erziehungs- und Familienberatung, Gesundheitsförderung, Sozialberatung, Freizeitangebote) vorgestellt. Ergänzend besteht die Möglichkeit, im geschützten Rahmen Fragen zu stellen und bei Bedarf konkrete Beratungsgespräche anzubahnen. Das Frühstück ist niedrigschwellig, kostenfrei zugänglich, findet dezentral im Stadtteil statt und stärkt so die quartiersnahe Familienarbeit.	Family-Club Am Drosselberg 26 99097 Erfurt (0361) 4232908 info@dfv-thueringen.de
Der Großeltdienst Erfurt e.V.	Vermittlung von Senioren an junge Familien sowie Alleinerziehende, um Kindern eine regelmäßige Großelternerfahrung zu ermöglichen sowie den Generationsdialog zu fördern. Eine Form der Wahlverwandtschaft, die beiden Seiten Unterstützung und Ansprache im Alltag auf ehrenamtlicher Basis bietet.	Der Großeltdienst Erfurt e.V. Andreasstr. 1 99084 Erfurt (0361) 74 78 78 11 der-grosseltdienst-erfurt.de info@der-grosseltdienst-erfurt.de
ILVERS-HILFEN im SozialSalon am Ilversgehofener Platz	Stärken-Entlasten-Befähigen: Niedrigschwelliges Beratungs- und Unterstützungsangebot, Case Management, aufsuchende Arbeit, Krisenintervention zur Sicherung existenzieller Leistungen, Stabilisierung von Wohnsituationen, Steigerung der Selbsthilfekompetenz, Verbesserung von Teilhabe- und Bildungschancen, Entlastung familiärer Systeme, Etablierung diverser Beteiligungsprojekte und nachhaltiger Hilfen	Kontakt in Krisen e. V. Magdeburger Allee 165 99086 Erfurt (0361) 341 985 01 kontakt-in-krisen.de
Spirit of Generations	Spirit of Generations (SoG) schafft sozialen Zusammenhalt und eine Atmosphäre von Respekt & Akzeptanz im Erfurter Stadtteil Kleiner Herrenberg. In der Tungerstraße 1 (T1) öffnen einen interkulturellen Raum, in dem sich Menschen verschiedener Nationalitäten, Generationen, sozialer Schichten & Interessen über Kunst & Kultur treffen, sich austauschen und zusammenarbeiten. Das Projekt stärkt gezielt den sozialen Zusammenhalt von Familien und Seniorinnen in einem Erfurter Brennpunktviertel. Im Mittelpunkt steht ein interkultureller Raum, der Begegnungen zwischen den Generationen ermöglicht und fördert. Familien und ältere Menschen erhalten hier die Möglichkeit, sich über Kunst, Kultur und gemeinschaftliche Aktivitäten auszutauschen, voneinander zu lernen und sich aktiv einzubringen. Das Projekt schafft eine Atmosphäre von Respekt, gegenseitiger Unterstützung und Wertschätzung – ein Ort, an dem sich insbesondere Familien und Seniorinnen willkommen und gebraucht fühlen und gemeinsam zum Wohl der Nachbarschaft beitragen können.	sog@spiritoffootball.de

Stadt Erfurt

Projekt	Beschreibung	Kontakt
<p>Woche der Familien</p> <p>"Abenteuer Digital: Spannende Spiele und kreative Ideen für die ganze Familie"</p>	<p>Die Angebote im Mehrgenerationenhaus zur Woche der Erfurter Familien sind Teil einer Veranstaltungsreihe mit dem Fokus des gesunden Aufwachsens mit Medien in Familien. Ziel ist es alle Generationen: Kinder, Jugendliche, Eltern und Großeltern für das Thema „neue digitale“ Medien zu begeistern, zu sensibilisieren und im verantwortungsvollen Umgang damit zu schulen.</p>	<p>MitMenschen e.V. Mehrgenerationenhaus Moskauer Straße 114 99091 Erfurt (0361) 6002830</p> <p>mgh@mmev.de</p>
<p>Woche der Familien</p>	<p>Familien-Mutmach-Tag mit Programm und verschiedenen Stationen, die als Familie einfach Spaß machen und den Zusammenhalt stärken Möglichkeiten musikalischer Frühförderung Instrumentenbau</p>	<p>Kinder- und Familienzentrum bärenstark Jesus-Projekt Erfurt e.V. Alfred-Delp-Ring 8 99087 Erfurt (0361) 74437006</p> <p>info@baerenstark-erfurt.de</p> <p>www.jesus-projekt-erfurt.de/baerenstark</p>
<p>Woche der Familien</p> <p>FamilienZentrum am Anger</p>	<p>Verschiedene Angebotsformate - FamilienCafé Spezial; Kreativworkshops; Familienausflüge; Mit-Mach-Aktionen; Förderung der Familienresilienz fördern; Begegnungen und Vernetzung verschiedener Gruppen & Milieus; Ausprobieren & Kennenlernen von verschiedenen, gesundheitsförderlichen & aktiven Familienfreizeitangeboten im Sozialraum</p>	<p>Frauen- und FamilienZentrum Erfurt e.V. Anger 8 99084 Erfurt (03 61) 5 62 73 84</p> <p>info@ffz-erfurt.de</p>



Stadt Gera

Willkommens- besuch bei jungen Familien

»Erste Schritte gemeinsam – Kinder willkommen in Gera« ...ist das Motto der Willkommensbesuche. Seit 2010 begrüßt die Stadt Gera ihre neugeborenen Bürger mit einem Willkommensbesuch. Ein kleines Geschenk sowie einen Elternbegleitordner mit den wichtigsten Informationen zum Thema "Gesund groß werden" werden den Eltern überreicht.

Kontakt:

Service.GEneRationen
Heinrichstraße 43
07545 Gera

✉ fruehe.hilfen@gera.de
☎ (0365) 83 83 471

Service. GEneRationen

Im Herzen der Stadt Gera und für jeden gut erreichbar ist der Service.GEneRationen als zentrale Anlaufstelle gleichermaßen Lotse und Unterstützer. Egal ob Sie eine Beratung oder Vermittlung benötigen, die Mitarbeitenden helfen Ihnen gern weiter.

Kontakt:

Service.GEneRationen
Heinrichstraße 43
07545 Gera

✉ service.generationen@gera.de
☎ (0365) 83 83 060

"Park der Jugend"

Aufgabe von Stadtteil- und Quartiersarbeit ist es vor allem, Akteurinnen und Akteure zusammenzubringen, die Menschen zu vernetzen und das Viertel auch in Gremien zu vertreten. Keiner soll sich abgehängt fühlen und gerade in Stadtteilen, die von Veränderungen aller Art geprägt sind, ist es wichtig, Angebote zu machen für Alt und Jung, diese Angebote zu bewerben, analog und digital zu arbeiten für die neuen und alten Gerschen.

Kontakt:

Quartiersbüro „Park der Jugend“
Stadtteil- und Quartiersarbeit
Schülerstr. 45
07545 Gera

✉ huster@otegau.de
☎ (0176) 3000 0700

Projekt	Beschreibung	Kontakt
EEFL-Beratungsstelle (TWSD)	Wir beraten Eltern, Kinder, Jugendliche und andere an der Erziehung beteiligte Personen in allgemeinen Fragen - der Erziehung und Entwicklung junger Menschen - der Trennung und Scheidung - bei der Ausübung der Personensorge und des Umgangsrechtes Unsere Beratung beruht auf Verschwiegenheit, Kostenlosigkeit, Freiwilligkeit und Konfessionsunabhängigkeit. Wir leisten Hilfe zur Selbsthilfe. Die Beratung erfolgt auf Wunsch anonym.	Trägerwerk Soziale Dienste Werner-Petzold-Straße 27 07549 Gera (0365) 32094 ezb-gera@twsd.de
EEFL-Beratungsstelle (Diakonie)	Erziehungs und Familienberatung ist ein Angebot, das Kinder und Jugendliche sowie deren Eltern und andere Erziehungsberechtigte bei der Klärung und Bewältigung individueller und familienbezogener Probleme unterstützt. Wenn Sie als Eltern minderjähriger Kinder Fragen zu ihrer individuellen Lebensplanung, zur Gestaltung von Beziehungen und zum Umgang mit Konflikten haben, unterstützen wir Sie bei der Erarbeitung von Lösungen und neuen Wegen.	Diako Thüringen Zabelstraße 2 07545 Gera (0365) 773 6321 familienberatung.gera@diako-thueringen.de
Frauenkommunikationszentrum	Frauzentren in Gera sind wichtige Anlaufstellen für Frauen und Familien. Sie bieten Beratung, Unterstützung in schwierigen Lebenslagen sowie Projekte zur Vereinbarkeit von Familie und Beruf. Ergänzt wird das Angebot durch alltagspraktische Hilfen, Selbsthilfegruppen und gesundheitspräventive Veranstaltungen, insbesondere für sozial benachteiligte Menschen. Die Zentren arbeiten eng mit anderen Organisationen und kommunalen Netzwerken zusammen.	SOS-Kinderdorf Gera e.V. Frauenkommunikationszentrum (FFZ) Böttchergasse 1-3 07545 Gera sos-kd-thueringen.de thueringen@sos-kinderdorf.de
Frauenkommunikationszentrum	Hauptzweck des Vereins ist die Förderung des demokratischen Gemeinwesens durch die besondere Förderung der Gleichberechtigung von Frauen und Männern in allen Bereichen des öffentlichen Lebens, der Familie und auf sozialem Gebiet. Hierzu gehört vor allem die gleichberechtigte Teilhabe von Frauen und Männern am Erwerbsleben.	Demokratischer Frauenbund, Landesverband Thüringen e.V. Heinrichstr 38 07545 Gera (0365) 8001095 dfb-thueringen.com
Seniorenbeirat und Seniorenbeauftragter	Der Seniorenbeirat vertritt die Menschen in Gera, die das 60. Lebensjahr vollendet haben und in der Stadt mit ihrer Hauptwohnung gemeldet sind. Er vertritt die Interessen der Seniorinnen und Senioren, fördert ihre gesellschaftliche und politische Teilhabe und unterstützt generationenübergreifende Projekte sowie Gesundheits- und Pflegethemen. Er analysiert die Lebenssituation älterer Menschen, entwickelt Lösungsansätze, berät städtische Gremien und spricht Empfehlungen zur Seniorenpolitik aus.	Stadt Gera Ehrenamtszentrale Heinrichstraße 43 07545 Gera (0365) 83 81 079 seniorenbeirat@gera.de

Kreis Gotha

Projekt	Beschreibung	Kontakt
Allgemeine Sozialberatung Gotha	Allgemeine Sozialberatung	Caritasverband für das Bistum Erfurt e.V., Caritasregion Südthüringen (0361) 67290 asb-gth@caritas-bistum-erfurt.de
Beratungs-, Betreuungs- und Gemeinschaftsangebote in der Begegnungsstätte LIORA	Die LIORA-Begegnungsstätte ist ein offenes Angebot für Menschen in schwierigen Lebenssituationen	Diakoniewerk Gothae.V. (03621) 302946 liora@diakonie-gotha.de
Dorfkinder Leina - mit Familien für Familien	vielfältige Veranstaltungen und Angebote für Menschen und Familien im Wohnumfeld der Gemeinde Leina	Deutscher Familienverband, Landesverband Thüringen e.V. dorfkinder-leina@dfv-thueringen.de
Dorfkümmerer - Bienstädt - Eschenbergen - Friemar - Goldbach - Hochheim - Molschleben - Nesse-Apfelstädt - Pferdingsleben - Sonneborn - Tüttleben	Dorfkümmerer tragen durch Vernetzung, Beratung und Unterstützung dazu bei, die Lebensqualität in Dörfern zu erhalten und die Abwanderung durch bessere soziale Einbindung zu bremsen. Sie organisieren eigene Veranstaltungen und bringen verschiedene Akteure vor Ort zusammen.	dk.bienstaedt@gmail.com dk.eschenbergen@gmail.com dk.friemar@gmail.com dk.goldbach@gemeinde-nessetal.de dk@gemeinde-nessetal.de dk.molschleben@gmail.com dorfkueummerer@pfarramt-muehlberg.de dsammler@kruegerverein.de dk.pferdingsleben@gmail.com claudia.grundling@yahoo.de dk.tuettleben@gmail.com
Seniorenarbeit in Ballstädt	Angebote für Senioren und Menschen allen Alters aus dem Wohnumfeld, Förderung der Entstehung neuer sozialer Beziehungen zwischen Älteren und jüngeren Menschen, Informations- und Beratungsangebote	Diakoniewerk Gotha gGmbH Anger 1 a 99869 Nessetal / Ballstädt
Erziehungs-, Ehe-, Familien- und Lebensberatungsstelle	anerkannter freier Träger der Jugendhilfe; berät Kinder, Jugendliche, junge Erwachsene und Familien bei der Lösung von Entwicklungsfragen und familienbezogener Problemlagen	Ökumenische Kliniken für Psychiatrie gGmbH (03621) 305840 eefl@diakonie-gotha.de
Erziehungs-, Ehe-, Familien- und Lebensberatungsstelle	Als anerkannter freier Träger der Jugendhilfe beraten wir Kinder, Jugendliche, junge Erwachsene und Familien bei der Lösung von Entwicklungsfragen und familienbezogener Problemlagen.	Sunshinehouse gGmbH Bahnhofstraße 14 99867 Gotha ebs@sunshinehouse-ggmbh.de
Frauen- und Familienzentrum in der Gemeinde Nesse-Apfelstädt		Verein Prof. Hermann A. Krüger e. V. (036202) 719747

Kreis Gotha

Projekt	Beschreibung	Kontakt
Generationsklub Galetti	generationenübergreifende Veranstaltungen, Angebote für Begegnung, Beratung, Unterstützung	Arbeiterwohlfahrt Kreisverband Gotha e.V. (03621) 5117650
Generationen lernen - gemeinsam kochen wir uns stark (Wandersleben & Wechmar)	Jüngere und ältere Menschen entwickeln beim Kochen und Speisen eine Gemeinschaft, schaffen Räume für Begegnungen, erleben sich als Gestalter	Gemeinde Drei Gleichen
Gothaer Mehrgenerationenhaus	Ko-Finanzierung zum Bundesprogramm Mehrgenerationenhäuser	lebensart e.V. Träger des Mehrgenerationenhauses (03621) 301167 mgh-gotha.de mgh-gotha@web.de
Initiative "STADTteilLeben" Gotha Siebleben	Wohnumfeldbezogenes Projekt, bei dem FSJ Leistende direkt im Quartier leben und als Ansprechpartner fungieren. Sie nehmen eine besondere Rolle ein, sind gleichzeitig Bewohner und Akteur.	Verein zur Unterstützung und Förderung des kirchlichen Lebens St. Helena/Ost in Gotha-Siebleben stadtteilleben-gotha.com stadtteilleben.gotha@gmail.com
Lebendige Lesewelt der Generationen	Das Projekt „Eine lebendige Lesewelt“ lädt alle Generationen in der Stadt und im Landkreis Gotha zum Schmökern, Lesen und gemeinsam Geschichten erleben ein. Ziel ist es, die Welt mit lesenden Augenblicken zu erfüllen und zu einem lebendigen Miteinander aufzurufen. Über Lesungen an ungewöhnlichen Orten wie auf Bänken, Wiesen oder Spielplätzen, in Cafés, Geschäften oder beim Friseur wollen wir das LESEN und das MITEINANDER LESEN wieder stärken. Jeder ist gefragt zu lesen, laut oder leise, schnell oder langsam, kurze Texte oder lange. Hierfür suchen wir nach Orten, Menschen und Initiativen, die gern lesen, vorlesen oder Gelesenes szenisch umsetzen wollen.	artderstadt e.V. lesewelt@artderstadt.de
Lebensberatung	Allgemeine Lebensberatung erweitert das Beratungsspektrum der EEFL des Trägers	Ökumenische Kliniken für Psychiatrie gGmbH (03621) 305840 eefl@diakonie-Gotha.de
Wir ³ Generationenübergreifende Begegnungsstätte Friedrichroda	Ziel der Einrichtung ist die Förderung des sozialen Miteinanders von Jung und Alt, die Stärkung des generationsübergreifenden Dialogs sowie die kulturelle und soziale Teilhabe aller Altersgruppen.	Internationaler Bund Mitte gGmbH Hauptstr. 32 99894 Friedrichroda
Seniorenbegegnung Waltershausen	Einmal im Monat finden interessante Veranstaltungen mit vielseitigen Themen statt. Eine Projektmitarbeiterin gestaltet den Nachmittag, um Gemeinsamkeit zu fördern, die Nachbarschaft im Quartier zu stärken und gesellige Stunden mit neuen und alten Bekannten zu ermöglichen.	Josias Löffler Diakoniewerk gGmbH dsstbt@diakonie-gotha.de

Hildburghausen

Projekt	Beschreibung	Kontakt
<p>Dorf- und Gemeindekümmerer - Gemeinde Beinerstadt - Gemeinde Auengrund - Gemeinde Straufhain - Stadt Schleusingen - Stadt Eisfeld - Bürgerstiftung Ummerstadt</p>		<p>Bürgerstiftung Ummerstadt Markt 13 98663 Ummerstadt buergerstiftung-ummerstadt.de info@buergerstiftung-ummerstadt.de</p> <hr/> <p>Gemeinde Auengrund Kirchweg 8 98673 Auengrund (03686) 39120 auengrund.de info@gf-auengrund.de</p> <hr/> <p>Gemeinde Straufhain Ob. Marktstraße 3 98646 Straufhain (0368) 7565790 gemeinde-straufhain.de info@gemeinde-straufhain.de</p> <hr/> <p>Stadt Schleusingen Markt 9 98553 Schleusingen (0368) 413470 schleusingen.de</p> <hr/> <p>Stadt Eisfeld Marktstraße 2 98673 Eisfeld (0368) 639020 stadt-eisfeld.de stadtverwaltung@stadt-eisfeld.de</p>
<p>Erziehungsberatungsstelle</p>		<p>Trägerwerk Soziale Dienste Geschwister-Scholl-Straße 10 98646 Hildburghausen (03685) 4044582 traegerwerk-thueringen.de ezb-hildburghausen@twsd.de</p>
<p>Frauenkommunikations- zentrum BINKO</p>		<p>Diakoniewerk der Superintendenturen Sonneberg und Hildburghausen/Eisfeld e. V. Obere Marktstraße 98646 Hildburghausen (03685) 405200 binko-hildburghausen.de binko.hbn@diakoniewerk-son-hbn.de</p>
<p>Komm mit zum Sport, Oma</p>	<p>Bewegungs- und Sportangebot für Senioren sowie generationsübergreifend</p>	<p>TSV 1860 Römhild e. V. Heurichstraße 9 98630 Römhild tsv1860-roemhild.de</p>
<p>Kreisseniorenbüro</p>	<p>Steuerung und Koordinierung von bedarfsgerechten Angeboten für Senioren, Aufbau und Etablierung themenspezifischer und lokaler Netzwerke/Bündnisse, Strukturaufbau Seniorenpolitik</p>	<p>Landkreis Hildburghausen Wiesenstraße 18 98646 Hildburghausen</p>

Hildburghausen

Projekt	Beschreibung	Kontakt
Kreissenorenbeirat	Stärkung der Mitwirkungsrechte der Senioren im Landkreis und der Planungsräume Förderung der aktiven politischen Teilhabe Festigen und Unterstützen des solidarischen Zusammenlebens der Generationen	seniorenbeirat-landkreis-hildburghausen.de
Kreissenorenbeauftragte		seniorenbeirat-landkreis-hildburghausen.de
Medienmentoren	niedrigschwellige Medienbildungsangebote für Senioren	Frauenkommunikationszentrum Binko Obere Marktstraße 44 98646 Hildburghausen (03685) 405200 binko.hbn@diakoniewerk-son-hbn.de
Mehrgenerationenhaus „Bürger-Café“		Mehrgenerationenhaus Heldburg Bahnhofstraße 182 98663 Heldburg (036871) 52077 info@mgh-heldburg.de www.mgh-heldburg.de
Pflegestammtisch und Pflegenetzwerk		Landratsamt Hildburghausen Wiesenstraße 18 98646 Hildburghausen
Pop-Up- Store der VHS	Der vhs-Pop-up-Store ist ein offener Raum für Begegnung, Austausch und neue Ideen. Hier zeigen wir, wie vielfältig, modern und nahbar Erwachsenenbildung heute sein kann. Unser wandelbarer Ort lädt dazu ein, spontan vorbeizuschauen, ins Gespräch zu kommen, Kultur zu erleben und gemeinsam Neues auszuprobieren.	Puschkinplatz 5 98646 Hildburghausen Öffnungszeiten: Donnerstag, 10–17 Uhr
Präventionskoordinatorin und „UWE“	Koordinierung und Steuerung von bedarfsorientierten Präventionsangeboten für Familien bzw. zielgruppenspezifische Angebote, Aufbau von Präventionsketten	Trägerwerk Soziale Dienste Asterweg 19 98646 Hildburghausen (03685) 405612 traegerwerk-thuringen.de praeventionskoordinator-hbn@twsd.de
Seniorenbeirat der Stadt - Hildburghausen - Schleusingen - Eisfeld		Stadt Hildburghausen Clara-Zetkin-Straße 3 98646 Hildburghausen hildburghausen.de seniorenbeirat@hildburghausen.de Stadt Schleusingen Markt 9 98553 Schleusingen (036841) 347 0 schleusingen.de
Seniorenmedienbildung		Landratsamt Hildburghausen Wiesenstraße 18 98646 Hildburghausen
Sicherheitsberater	Präventions- und Aufklärungsangebote, Information für Senioren zu Betrugsversuchen und weiteren Gefahren im Internet etc.	Koordinierung über Kreissenorenbüro

Projekt	Beschreibung	Kontakt
Erziehungs- und Familienberatungsstellen (mit Entwicklungspsychologischer Beratung) Arnstadt und Ilmenau	Anlaufstelle für Eltern, Kinder und Jugendliche, welche Schwierigkeiten in verschiedenen Lebensphasen haben. Beispiele sind familiäre Konflikte, psychische Störungen, Auffälligkeiten im Verhalten, Schwierigkeiten in der Schule, Trennung und Scheidung der Eltern. Sie bieten ein offenes Ohr, sowie Beratung und Hilfestellung im Umgang mit Familie.	Trägerwerk Soziale Dienste in Thüringen gGmbH Pfortenstraße 43 99310 Arnstadt (03628) 60 59 68 ezb-arnstadt@twsd.de Trägerwerk Soziale Dienste in Thüringen gGmbH Schwanitzstraße 2a 98693 Ilmenau (03677) 89 64 90 ezb-ilmenau@twsd.de
Familienfreizeit des Jugendamtes Ilm-Kreis	Die Familienfreizeit bietet eine Auszeit vom Alltag für Familien aller Art. Durch gemeinsames Beisammensein und eine ausgelassene Atmosphäre wird Raum für Erholung, Erlebnisse und Spaß geschaffen.	Erfurter Straße 26 99310 Arnstadt (03628) 73 85 93
Familienkalender Ilm-Kreis	Im Rahmen des Familienkalenders stellt der Ilm-Kreis familienfreundliche Einrichtungen, Organisationen oder Angebote vor. Durch die Planungsfunktion unterstützt der Kalender die Alltagsorganisation von Familien.	Landratsamt Ilm-Kreis Ritterstraße 14 99310 Arnstadt (03628) 73 86 10 www.ilm-kreis.de/Sozialplanung-LSZ
Familienpass Ilm-Kreis	Der Familienpass ist ein kostenloses Gutscheinheft, das jährlich durch den Ilm-Kreis herausgegeben wird. Mit dem Motto "Erlebnisse zusammen schaffen" bieten viele Kooperationspartner verschiedene Vergünstigungen für Familien aus dem Ilm-Kreis an. Im Pass sind Angebote aus den Bereichen Bildung, Kunst und Kultur, Soziales, Vereine, Outdoor und Sport vertreten, die einen perfekten Ausgleich zum Alltag bieten. Der Ilm-Kreis wird dezentral ausgegeben. Jede Familie mit Hauptwohnsitz im Ilm-Kreis und mit mindestens einem minderjährigen Kind ist berechtigt einen Familienpass abzuholen.	Landratsamt Ilm-Kreis Ritterstraße 14 99310 Arnstadt (03628) 73 86 10 www.ilm-kreis.de/Sozialplanung-LSZ
FamilienTreff Arnstadt	Der FamilienTreff ist ein zentraler Anlaufpunkt für (werdende) Eltern und Familien aus Arnstadt und Umgebung, die bereits vor der Geburt ihres Kindes „abgeholt“, auf ihrem weiteren Weg des Elternseins begleitet sowie auf das Zusammenleben mit Kindern vorbereitet werden. Neben der Beratung gibt es auch regelmäßig stattfindende Angebote wie beispielsweise den Krabbeltreff, das Elterncafé sowie Vorträge, Workshops und Kurse.	Ländliche Erwachsenenbildung Thüringen e.V. An der Neuen Kirche 4 99310 Arnstadt (03628) 584 877 7 familientreff@leb-th.de www.leb-th.de
Frauen- und Familienzentrum Arnstadt	Das Frauen- und Familienzentrum ist ein sicherer, interkultureller Ort der Begegnung, Bildung und Beratung für Frauen und Familien – für Groß und Klein, für Jung und für Alt. Ganzjährig finden verschiedene Veranstaltungen, Workshops, Fachvorträge und vieles mehr statt.	Ländliche Erwachsenenbildung Thüringen e.V. (03638) 64 04 01 www.leb-th.de

Projekt	Beschreibung	Kontakt
Frauen- und Familienzentrum Geratal	Das Frauen- und Familienzentrum ist ein sicherer, interkultureller Ort der Begegnung, Bildung und Beratung für Frauen und Familien – für Groß und Klein, für Jung und für Alt. Ganzjährig finden verschiedene Veranstaltungen, Workshops, Fachvorträge und vieles mehr statt.	VG Geratal/Plaue Arnstädter Straße 4 98716 Elgersburg (03677) 892 923 3 frauengruppe-geratal@gmx.de
Frauen- und Familienzentrum Großbreitenbach	Das Frauen- und Familienzentrum ist ein sicherer, interkultureller Ort der Begegnung, Bildung und Beratung für Frauen und Familien – für Groß und Klein, für Jung und für Alt. Ganzjährig finden verschiedene Veranstaltungen, Workshops, Fachvorträge und vieles mehr statt.	Frauengruppe Großbreitenbach e.V. Ilmenauer Straße 7 98701 Großbreitenbach (03678) 12 35 03 fggbb@t-online.de www.frauengruppe-grossbreitenbach.de
Frauen- und Familienzentrum Ilmenau	Das Frauen- und Familienzentrum ist ein sicherer, interkultureller Ort der Begegnung, Bildung und Beratung für Frauen und Familien – für Groß und Klein, für Jung und für Alt. Ganzjährig finden verschiedene Veranstaltungen, Workshops, Fachvorträge und vieles mehr statt.	Wetzlarer Platz 2 98693 Ilmenau (03677) 89 30 23 kontakt@ffz-ilmenau.de
Kommunales Senioren- und Pflegeinformationszentrum/ Seniorenamt	Das Kommunale Senioren- und Pflegeinformationszentrum/ Seniorenamt ist im Ilm-Kreis eine zentrale Anlaufstelle für Fragen rund um Pflege, Betreuung und das Älter werden. Ob sich eine Pflegebedürftigkeit schrittweise entwickelt oder plötzlich ein Pflegefall eintritt - eine frühzeitige und fachkundige Beratung hilft, den Überblick zu behalten und notwendige Schritte einzuleiten. Die Beratung erfolgt individuell, neutral und kostenfrei. Sie umfasst unter anderem Unterstützung bei der Antragstellung, Informationen zur Pflegegradbestimmung, Hinweise zur Organisation der häuslichen Pflege sowie der Wohnraumanpassung. Ziel ist es, älteren oder pflegebedürftigen Menschen ein selbstständiges und würdevolles Leben in vertrauter Umgebung zu ermöglichen.	Senioren- und Pflegeinformationszentrum Frau C. Herrmann Beratungsfachkraft Pflegeinformation Ritterstraße 14 99310 Arnstadt (03628) 73 83 05
Kontakt- und Beratungsstellen für Eltern mit hyperaktiven Kindern Großbreitenbach und Ilmenau	Sozialpädagogische Beratungsstelle bietet in Ilmenau und Großbreitenbach für Eltern, Kinder, sowie Institutionen ein umfassendes und kostenfreies Beratungsangebot zum Thema AD(H)S an. Sie sind vernetzt mit pädiatrischen FachärztInnen sowie TherapeutInnen und helfen bei der Kontaktaufnahme zur Diagnostik.	Ilmenauer Straße 7a 98701 Landgemeinde Stadt Großbreitenbach (036781) 9418 beratungsstelle@fggbb.de Karl-Liebknecht-Straße 22 98693 Ilmenau (036781) 9418 beratungsstelle@fggbb.de
Pflegemesse Ilm-Kreis 21.03.2026	Ziel der Messe ist es, Informationen zu Pflegemöglichkeiten, Unterstützungsangeboten, technischen Hilfsmitteln, Informationen kompakt und niedrigrschwellig zugänglich zu machen. Besucherinnen und Besucher konnten sich über innovative Technologien wie die Tovertafel sowie über Themen rund um Demenz, Hausnotrufsysteme, digitale Vorsorge und Gedächtnisprechstunden informieren. Zudem bot die Messe Raum für Austausch, Vernetzung und persönliche Beratung – sowohl für Betroffene und Angehörige als auch für Fachkräfte und Ausbildungssuchende.	Landratsamt Ilm-Kreis Ritterstraße 14 99310 Arnstadt (03628) 73 83 05

Projekt	Beschreibung	Kontakt
Seniorenbeauftragte des Kreises	Mit der Wahl des ehrenamtlichen Seniorenbeauftragten gemäß § 4 (1) ThürSenMitwG durch den Kreistag soll ein weiterer Schritt hin zu einer aktiven Gestaltung dieses demografischen Wandels und der Interessenvertretung der immer älter werdenden Bevölkerung getan werden.	Landratsamt Ilm-Kreis Ritterstraße 14 99310 Arnstadt seniorenbeauftragter-ik@gmx.de
Seniorenbeiräte Arnstadt, Ilmenau, Plaue, Geratal, Großbreitenbach, Stadtilm		www.ilm-kreis.de
Woche der seelischen Gesundheit	Um auf das Thema psychische Gesundheit aufmerksam zu machen, wird im Ilm-Kreis eine Aktionswoche organisiert. Diese Woche umfasst künstlerische Ausstellungen, Vorträge, Workshops, Bildungsangebote, Lesungen, Gottesdienste und Sportangebote. Familien sind dabei eine wichtige Zielgruppe, denn den familiäre Zusammenhalt zu stärken ist eine wichtige Ressource zur mentalen Gesundheit.	Landratsamt Ilm-Kreis Ritterstraße 14 99310 Arnstadt (03628) 73 84 98 www.ilm-kreis.de



Stadt Jena

„CoPilot“ Leihgroßeltern

Das Projekt „Co-Piloten / Leihgroßeltern Jena“ ist ein generationsübergreifendes Angebot, das Familien mit engagierten älteren Menschen zusammenbringt. Ziel ist es, Kinder, Eltern und Senior*innen miteinander zu vernetzen und gegenseitige Unterstützung im Alltag zu fördern.

Kontakt:

Tausend Taten e. V.
Neugasse 19
07743 Jena

✉ copilot@tausendtaten.de

Digitale NAHbarn

Das Projekt "Digitale NAHbarn" in Jena ist ein ehrenamtlich organisiertes niedrigschwelliges Angebot, das Menschen dabei unterstützt, digitale Medien im Alltag besser zu nutzen und Berührungängste abzubauen. Es richtet sich insbesondere an ältere Menschen oder Personen mit wenig Erfahrung im Umgang mit Smartphone, Tablet und Internet.

Kontakt:

Tausend Taten e. V.
Neugasse 19
07743 Jena

✉ nahbarn@tausendtaten.de

Come Together

Es handelt sich um ein intergenerationales Radioprojekt. Kinder gestalten zusammen mit Senior*innen Radiosendungen und Podcasts. Thematisch sind dabei keine Grenzen gesetzt: Literatur, Fußball, Theater aber auch über Themen wie Identität oder Ankommen. Mit viel Spaß und einer mobilen Radiotechnik werden die Gespräche an unterschiedlichen Orten geführt.

Kontakt:

Radio OKJ e. V.
Helmboldstraße 1
07749 Jena

✉ rabatz@radio-okj.de

☎ (03641) 522215

Projekt	Beschreibung	Kontakt
"Alles unter einem Dach" - familienfördernde Sozial-/Lebens und Elternberatung	Im Projekt werden Angebote im Bereich der Elternbildung im Kinder- und Jugendzentrum etabliert. Hierbei stehen verschiedene vulnerable Zielgruppen im Fokus (z. B. Familien mit Fluchthintergrund). So wird z. B. im Rahmen von Familiennachmittagen eine positive Eltern-Kind-Interaktion unterstützt.	Kinder- und Jugendzentrum Klex des KOMME e. V. Fregestraße 3 07747 Jena (03641) 635090 klex-jena.de
Erziehungs- und Familienberatungsstelle: AWO Regionalverband Mitte-West-Thüringen e.V.	Die Beratungsstelle unterstützt Familien bei vielen Problemen und Sorgen rund um das Thema Familie. Das können Konflikte mit den Kindern oder in der Partnerschaft sein, Schwierigkeiten bei der Gestaltung des familiären Zusammenlebens oder in der Erziehung, Probleme mit der Expartnerin oder dem Expartner oder ganz andere Sorgen	AWO Regionalverband Mitte-West-Thüringen e.V. Löbdergraben 14a 07743 Jena (03641) 309253 www.awo-mittwest-thueringen.de/familienberatungsstelle-jena.html
Erziehungs- und Familienberatungsstelle: Stadt Jena	Die Erziehungsberatung vermittelt den Erziehungsberechtigten Informationen im Hinblick auf die Entwicklungsaufgaben im Kindes- und Jugendalter und damit verbundene Bedürfnisse der Kinder. Im Beratungsprozess können neue Handlungs- und Sichtweisen erarbeitet werden. Themen sind: familiäre Werte, Normen und Erziehungsstile; Konsequenz und Eindeutigkeit im Handeln; neue konstruktive Konfliktlösungsmöglichkeiten zwischen den Eltern und dem Kind; Freiheiten und Grenzen in der Erziehung (z. B. Trotzphase, Pubertät).	Stadt Jena Team Familienberatung Hugo-Schrade-Straße 41 07745 Jena (03641) 49 2833 www.service.jena.de/de/erziehungsberatung familienberatung@jena.de
Esmeralda	In der Beratungsstelle werden Betroffene sowie deren Angehörige (Familien) zum Thema Essstörungen psychosozial beraten. Es finden zudem Multiplikatorenschulungen in verschiedenen Einrichtungen zum Thema Essstörungen statt.	Stiftung Dr. Georg Haar (Esmeralda) Spitzweidenweg 8 07743 Jena (03643) 835412 esmeralda.beratung@stiftunghaar.de
Familien aktiv	Das Projekt „Familie aktiv“ des Ein Dach für Alle e. V. in Jena ist ein unterstützendes Angebot für Familien in belasteten Lebenssituationen. Es richtet sich insbesondere an Eltern und Kinder, die im Alltag mit sozialen, finanziellen oder erzieherischen Herausforderungen konfrontiert sind. Im Mittelpunkt steht eine alltagsnahe, sozialpädagogische Begleitung, die Familien dabei hilft, ihre Lebenssituation zu stabilisieren und eigene Ressourcen zu stärken. Dazu gehören Unterstützung bei der Organisation des Familienalltags, Förderung von Erziehungskompetenzen sowie Hilfe bei Konflikten innerhalb der Familie.	Ein Dach für alle e. V. Jena Merseburger Str. 27a 07743 Jena
Familienkompass Thüringen	Umsetzung und Weiterentwicklung der Onlineangebotsplattform in Jena. Es sind verschiedene Angebote von Trägern registriert, welche die Zielgruppe Familien haben. Die Seite ist unter familienkompass.info abrufbar.	Stadtverwaltung Jena, Team Integrierte Sozialplanung Lutherplatz 3 07743 Jena (03641) 49 2758 familienkompass.info
Familienlotsen	Ziel des Projektes ist das systematische, frühzeitige, und nicht stigmatisierende Erkennen psychosozialer Belastungen in der Schwangerschaft, vor bzw. unmittelbar nach der Geburt des Kindes im Sinne eines Früherkennungssystems sowie bei Bedarf die verbindliche und nachhaltige Vermittlung in ein geeignetes Hilfesystem.	Universitätsklinikum Jena – Klinik für Geburtsmedizin Am Klinikum 1 0774 Jena (03641) 9329201 www.uniklinikum-jena.de

Projekt	Beschreibung	Kontakt
Familienzentrum Jena	Das Familienzentrum Jena ist eine zentrale Anlaufstelle für Familien, die Beratung, Bildung und Begegnung unter einem Dach vereint. Es richtet sich an Eltern, Kinder und Angehörige in unterschiedlichen Lebenslagen und bietet Unterstützung bei Fragen rund um Familie, Erziehung und Alltag. Das Familienzentrum Jena bedient folgende Geschäftsbereiche: Konflikt- und Sozialberatung für Schwangere und Familien, Familienservice, Kinder- und Jugendschutzdienst "Strohalm"	Familienzentrum Jena Dornburger Straße 26 07743 Jena (03641) 31123 20 familienzentrum-jena.de fz@familienzentrum-jena.de
Frauenzentrum: Frauenkommunikationszentrum "TOWANDA"	Der Verein Frauenzentrum Towanda Jena e.V. umfasst ca. 60 Mitfrauen, von denen fünf den Vorstand bilden. Der Verein strebt breite Netzwerkarbeit und Vernetzung in unterschiedliche politische und feministische Strukturen an.	Frauenzentrum TOWANDA Jena e. V. Schillerstraße 5 07745 Jena (03641) 44 39 68 frauenzentrum-jena.de koordination@towanda-jena.de
Gemeinsam in Bewegung	In dem Projekt wird ein gemeinsames Bewegungsangebot zwischen den Besucher*innen des Begegnungszentrums in der Closewitzer Straße und den Kindern der Kita Abenteuerland umgesetzt. Durch gemeinsame sportliche Aktivitäten wird der Dialog der Generationen gestärkt und die gesundheitliche Vorsorge gefördert.	Begegnungszentrum Jena e. V. Closewitzer Str. 2 07743 Jena begegnungszentrum-jena@gmx.de
Kirche außer Haus - Offenes Begegnungsangebot	Das Projekt „Kirche außer Haus – Offenes Begegnungsangebot“ des Evangelisch-Lutherischer Kirchengemeindeverband Lobeda in Jena ist ein konfessionsloses, niedrigschwelliges, öffentliches Begegnungsangebot im Stadtteil Lobeda-West. Im Mittelpunkt steht ein offener Begegnungsraum für alle Menschen aller Generationen sowie kultureller und religiöser Hintergründe. Besucher*innen können miteinander ins Gespräch kommen, an kleinen Aktionen wie Spielen oder Bastelangeboten teilnehmen oder einfach Zeit gemeinsam verbringen. Familien und Kinder stehen dabei besonders im Fokus, ebenso wie der Austausch und das Miteinander im Quartier.	Gemeindezentrum "Martin-Niemöller-Haus" Martin-Niemöller Str. 4 07747 Jena
Koordination Jenaer Bündnis für Familie	Das Jenaer Bündnis für Familie ist ein Netzwerk aus Institutionen, Vereinen, Unternehmen und engagierten Akteur*innen, die sich gemeinsam für bessere Lebensbedingungen von Familien in Jena einsetzen. Ziel ist es, familienfreundliche Strukturen in der Stadt zu stärken und weiterzuentwickeln. Im Mittelpunkt steht die Vernetzung und Zusammenarbeit verschiedener Partner, um Angebote zu koordinieren, Bedarfe sichtbar zu machen und neue Projekte anzustoßen.	ASB Kreisverband Jena e. V. Schützenhofstr. 101 07743 Jena
Nachbarschaftscafé Erlenhöfe	Im neu entstandenen Quartier Erlenhöfe in Jena-Ost soll ein offenes Nachbarschaftscafé entstehen, das Begegnung, Austausch und gemeinschaftliches Engagement fördert.	Saale Betreuungswerk der Lebenshilfe Jena gGmbH Erlenhöfe 4 07749 Jena info@sbw-jena.de
Nordkultur der Generationen	Im Rahmen des Projektes werden verschiedene Kulturangebote im Sozialraum Jena Nord für ältere Menschen und Familien organisiert. Dabei werden auch Hilfsaktionen für bestimmte Zielgruppen umgesetzt (z. B. "Auf Rädern zum Essen"). Der Verein und das Projekt sind sehr gut im Sozialraum Nord vernetzt.	Evangelische Kinder- und Familientagesstätten e. V. Am Plan 8 07743 Jena kulturkirche-loebstedt.de

Projekt	Beschreibung	Kontakt
Psychosoziale Beratung	Der Verein bietet für betroffene Eltern psychologische Unterstützung im Rahmen von Elternseminaren an (6-8 Veranstaltungen mit jeweils ca. 15 Teilnehmer*innen). Ein weiterer Baustein ist die Unterstützung der Hilfe zur Selbsthilfe im Rahmen diverser Schulungsangebote im Bereich Diabetes.	Diabeteszentrum für Kinder und Jugendliche Jena e. V. 07745 Jena kinderdiabeteszentrum-jena.de info@kinderdiabeteszentrum-jena.de
Puppenbühne	Das Projekt "Puppenbühne" ist ein Bildungsangebot für Kinder, das wichtige Themen spielerisch und altersgerecht vermittelt. Mithilfe von Handpuppen werden Geschichten erzählt, die Kinder emotional ansprechen und zum Mitdenken sowie Mitmachen anregen. Das Projekt wird von vier ehrenamtlichen Senior*innen unterstützt, welche die Proben leiten.	DRK KV Jena-Eisenberg-Stadtrode e. V. Ernst-Schneller-Str. 10 07747 Jena
Stadtteilbezogene Gesundheitsarbeit	Das Solidarische Gesundheitszentrum Jena ist eine gemeinwohlorientierte Einrichtung, die medizinische Versorgung mit sozialer Beratung und Prävention verbindet. Ziel ist es, allen Menschen und Familien – unabhängig von Einkommen, Herkunft oder Versicherungsstatus – einen niedrighschwelligigen Zugang zu Gesundheitsangeboten zu ermöglichen.	Solidarisches Gesundheitszentrum Jena e. V. Hugo-Schrade-Str. 1 07745 Jena kontakt@sgz-jena.de
Wohnberatung für alle Generationen	Die Wohnberatung in Jena ist ein kostenfreies und neutrales Beratungsangebot, das Menschen dabei unterstützt, ihre Wohnsituation an veränderte Lebensbedingungen anzupassen. Sie richtet sich insbesondere an ältere Menschen, Personen mit Krankheit, Behinderung oder Pflegebedarf sowie deren Angehörige.	Wohnberatung - AWO Regionalverband Mitte-West-Thüringen e. V. Pflegerstützpunkt Goethe Straße 3b 07743 Jena kontakt@wohnberatung-jena.de

Kyffhäuserkreis



Bürger machen Radio

In Zusammenarbeit mit Einwohner:innen, regionalen Unternehmen und Institutionen, werden für die Zuhörer*innen im Sendebereich des Kyffhäuserkreises Radiobeiträge erstellt. Das kulturelle Zusammenleben vor Ort wird gefördert und jeder erhält die Chance, Themen und Anliegen einzubringen.

VHS-BILDUNGSWERK GmbH, Rudolf-Breitscheid-Straße 22, 06556 Artern, (03466) 2098700, atern@bildungswerk.de

Mobile Beratung

Die Mobile Beratung ist eine Erweiterung der Erziehungs- und Familienberatungsstelle in ländlichen Regionen des westlichen Kyffhäuserkreises. In diesen Regionen befindet sich keine Außenstelle der Beratungsstelle. Ferner können Klient:innen mit eingeschränkter Mobilität oder wenig Flexibilität auf diesem Weg das Angebot der Erziehungs- und Familienberatungsstelle nutzen.

Integrative Erziehungs- und Familienberatungsstelle mit Schwangerschafts- und Schwangerschaftskonfliktberatung, Erfurter Str. 35, (03632) 666 18 0, familienberatung@novalis-diakonie.de

Treffen der Generationen

Ein ursprünglicher Tanz- und Sportverein betreut im Dorfgemeinschaftshaus Rottleben die örtliche Bibliothek sowie einen Seniorentreff in welcher Buchlesungen organisiert und Veranstaltungen in Kooperation mit dem ThEKiZ-Verbund ausgebaut werden. Neben Seniorentreffen können regelmäßig verschiedene Veranstaltungen wie Aufklärung zum Enkeltrick, Erste-Hilfe Lehrgänge, Vortrag über Kräuter oder Weihnachtsfeiern in gemütlicher Atmosphäre stattfinden.

Tanz- und Sportverein „Die Querschläger“, Heimstraße 10, 99707 Kyffhäuserland OT Rottleben

Familienpass „Kyffilino“

Im Jahr 2025 konnte der Familienpass in der fünften Auflage unter dem neuen Namen „Kyffilino“ erneut mit zahlreichen tollen Angeboten herausgebracht werden. Er enthält fast 100 Angebote für Familien in den Kategorien Erlebnis & Spiel; Sehenswertes; Kultur, Musik & Bildung sowie Freizeit & Sport. Mit den Angeboten können unterschiedliche Rabatte eingelöst werden, von Preisnachlässen beim Eintritt über Sonderführungen bis hin zu einem kostenlosen Eis.

Die Angebote können in zahlreichen Einrichtungen im Kyffhäuserkreis in Anspruch genommen werden, gehen aber auch über den Kyffhäuserkreis hinaus. Seit der Auflage 2023/2024 ist der Familienpass für zwei Jahre gültig, damit den Familien ausreichend Zeit bleibt, die Angebote zu nutzen. Der Familienpass ist für die Familien kostenfrei. Die Verteilung erfolgt über die Kindertagesstätten und Grundschulen im Landkreis, kann aber auch in öffentlich zugänglichen Einrichtungen abgeholt werden.

Landratsamt Kyffhäuserkreis, Markt 8, 99706 Sondershausen, (03632) 741 621

Kyffhäuserkreis

Projekt	Beschreibung	Kontakt
Audit "familiengerechter Landkreis"	Seit dem 12.06.2015 trägt der Landkreis das Qualitätssiegel „Familiengerechter Kyffhäuserkreis“. Dabei steht im Fokus das Ziel, durch verbindliche Vereinbarungen Familiengerechtigkeit für die Einwohner des Kyffhäuserkreises spürbar zu machen und den Kreis im Hinblick auf eine Familiengerechtigkeit zu profilieren. Über die bisher zwei großen Etappen vom Grundzertifikat über das Bilanzierungszertifikat befindet sich der Kyffhäuserkreis nun auf der Stufe des Erhaltungszertifikates. Für das Erhaltungszertifikat muss regelmäßig ein Workshop zur Ergebnisbilanzierung durchgeführt werden, welcher dazu dient gemeinsam die aktuellen Ziele und Maßnahmen zu evaluieren sowie neue Ziele und Maßnahmen zu formulieren.	Landratsamt Kyffhäuserkreis Markt 8 99706 Sondershausen (03632) 741 621
Dorfkümmerer Koordinierungsstelle	Zur Anleitung, Prozessbegleitung und Weiterbildung wurde eine Koordinationsstelle Dorfkümmerer geschaffen und verstetigt. Der Koordinator berät, unterstützt und begleitet sowohl die Dorfkümmerer, als auch die umsetzenden Gemeinden. Weiterhin wurde ein Weiterbildungskonzept entwickelt. Beispiele dabei sind die Weiterbildung im Bereich der Digitalisierung von Senioren im Rahmen einer Qualifikationsreihe des Landes-Film-Dienstes (Aktiv mit Medien) zum Medienmentor für Senior*innen, die Weiterbildung des Landes-Seniorenrates zum Ehrenamtlicher Sicherheitsbegleiter oder Erste-Hilfe-Kurse des DRK Kyffhäuserkreisverbandes.	Landratsamt Kyffhäuserkreis Markt 8 99706 Sondershausen (03632) 741 526 www.kyffhaeuser.de/familienfoerderung-und-unterstuetzung
Dorfkümmerer (Etzleben, SDH/Großfurra, An der Schmücke, Kyffhäuserland, Bad Frankenhausen, Friedrichsrode)	Ein Dorfkümmerer ist Ansprechpartner in einer zumeist ländlich/dörflich geprägten Region und bietet niederschwellige Unterstützung und Beratung an. Zudem fungiert der Dorfkümmerer in einer Art Lotsenfunktion, um Verweisarbeit zu entsprechenden Institutionen oder weiteren Ansprechpartnern zu leisten. Des Weiteren stärkt der Dorfkümmerer die Netzwerke vor Ort und bringt Vereine und Initiativen zusammen.	Kontakt über Sozialplanerin Landratsamt Kyffhäuserkreis Markt 8 99706 Sondershausen (03632) 741 621 www.kyffhaeuser.de/familienfoerderung-und-unterstuetzung
Erziehungs- und Familienberatungsstelle	Die Erziehungs- und Familienberatung bietet Einzel-, Paar- und Familienberatung, sowie gruppentherapeutische Angebote an. Die Beraterinnen informieren und unterstützen u.a. bei Fragen zur Entwicklung oder Erziehung von Kindern und Jugendlichen, bei Krisen und Konfliktlagen innerhalb der Familie, bei Beziehungsproblemen, bei eigenen Problemen oder bei der familiären Neuorganisation im Zuge von Trennung/Scheidung.	Integrative Erziehungs- und Familienberatungsstelle mit Schwangerschafts- und Schwangerschaftskonfliktberatung Erfurter Straße 35 99706 Sondershausen (03632) 666 18 0 www.novalis-diakonie.de familienberatung@novalis-diakonie.de
Familienbildungsprojekte	Der Ferienpark Feuerkuppe bietet sehr gute Voraussetzungen für Erholungs- u. Bildungsprojekte. Die Familienangebote bieten einen bunten Mix aus erlebnis-reichen Freizeitangeboten, Erholung und niedrigschwelligen Bildungsangeboten. Die Angebote zielen darauf ab, Freiräume für Kinder und Eltern sowie einen informellen Austausch zu schaffen, der dazu beitragen soll, die Erziehungs- und Beziehungsfähigkeit zu stärken. Geplante Projekte für 2026 sind unter anderem ein Vater-Kind-Wochenende, Mutter-Kind-Wochenende, Halloween-Wochenende, Naturwochenende oder ein Advents-Wochenende.	KiEZ Ferienpark Feuerkuppe e.V. Zur Feuerkuppe 2 99706 Sondershausen / Straußberg (036334) 5 32 61 info@ferienpark-feuerkuppe.de familien@ferienpark-feuerkuppe.de www.ferienpark-feuerkuppe.de

Kyffhäuserkreis

Projekt	Beschreibung	Kontakt
Familienbildungsreferent/in	Der Familienbildungsreferent/in ist Ansprechpartner für die Familien und für die Entwicklung, Organisation und Durchführung von Projekten für Familien aus dem Kyffhäuserkreis zuständig.	KIEZ Ferienpark Feuerkuppe e.V. Zur Feuerkuppe 2 99706 Sondershausen / Straußberg (036334) 5 32 61 info@ferienpark-feuerkuppe.de familien@ferienpark-feuerkuppe.de www.ferienpark-feuerkuppe.de
Familienhebamme	Aufgrund der zahlreichen Fälle sowie der örtlichen Gegebenheiten des Kyffhäuserkreises (Flächenlandkreis und damit verbundene lange Fahrtzeiten) konnten über das LSZ zusätzliche Gesundheitsfachkräfte zahlreiche Familien beraten und unterstützt. Die Familienhebammen unterstützen Familien mit Kindern bis zum dritten Lebensjahr, insbesondere in belastenden Lebenssituationen (und bei Bedarf auch darüber hinaus). Sie bieten kostenlose, vertrauliche und freiwillige Unterstützung, die über die reguläre Hebammenhilfe hinausgeht. Die Koordinierung erfolgt über die Netzwerkkoordination Frühe Hilfen.	Kontakt über Sozialplanerin Landratsamt Kyffhäuserkreis Markt 8 99706 Sondershausen (03632) 741 621
Familienlotse (Artern, Sondershausen, Roßleben-Wie, An der Schmücke, Ebeleben/ Helbedündorf, Greußen, Bad Frankenhausen)	Die Stellen der Familienlots*innen sind an bereits bestehende Strukturen in den Häusern der offenen Tür und den Jugendzentren angekoppelt. Ziel ist es die Jugendeinrichtungen für Familienarbeit zu öffnen. Der Ansatz ist dabei ein bedarfsgerechtes Angebot vor Ort zu gestalten, um einerseits Familien aktiv zu unterstützen, aber auch fehlende Angebote für andere Zielgruppen (z.B. Senior*innen, Selbsthilfe) anzubieten. Hauptsächliche Aufgaben der Familienlotsen sind neben der Angebotsentwicklung, die Vermittlungsfunktion sowie eine umfassende Netzwerkarbeit.	Kontakt über Sozialplanerin Landratsamt Kyffhäuserkreis Markt 8 99706 Sondershausen (03632) 741 621
Familienzentrum Sondershausen	Das Familienzentrum Sondershausen ist ein Haus mit offenem Zugang für Menschen jeden Alters, jeder Herkunft und Bildungsschicht und versteht sich als Ort der Beratung, Bildung, Unterstützung und Begegnung. Eltern-Kind-Gruppen, Kindergruppen, Selbsthilfegruppen (Räumlichkeiten), Familienbildungsfreizeiten, Umgänge & Begegnungen (neutrale Räumlichkeiten), familienentlastende Angebote, Netzwerkarbeit, Beratung, Online-Angebote, Projekte & Aktionen, Familienbildungsveranstaltungen, Elternkurse u.v.m.	Düne e.V. Bürgerzentrum Cruciskirche Crucisstraße 8 99706 Sondershausen (03632) 70 04 10 info@duene-sondershausen.de
Lebensberatung	Die Lebensberatung bietet Unterstützung, Beratung und Begleitung in Lebenskrisen, bei Familienfragen oder Problemen beispielsweise in der Arbeitswelt. Die Zielgruppe sind (junge) Erwachsene ab 27 Jahren ohne Erziehungsauftrag, welche sich bislang nicht in der klassischen Arbeit der Erziehungs- und Familienberatungsstelle wiederfinden konnten.	Integrative Erziehungs- und Familienberatungsstelle mit Schwangerschafts- und Schwangerschaftskonfliktberatung Erfurter Straße 35 99706 Sondershausen (03632) 666 18 0 familienberatung@dv-kyffhaeuser.de

Kyffhäuserkreis

Projekt	Beschreibung	Kontakt
Mehrgenerationenhaus Roßleben	<p>Mehrgenerationenhäuser sind offene und niedrigschwellige Anlaufstellen, die das generationenübergreifende Miteinander und Engagement vor Ort fördern. Jung und Alt gleich welcher Herkunft können sich hier begegnen, voneinander lernen, aktiv sein und sich für die Gemeinschaft vor Ort stark machen.</p> <p>Aktionen: Einkaufshilfe, Telefonseelsorge, Mittagstisch für alle Generationen, Senioren-Café, Mehrgenerationentheater - generationsübergreifende Theatergruppe, Lesungen, lebendiger Adventskalender, Sport- und Bewegungsangebote für Senior*innen, Wunschweihnachtsbaum</p>	<p>Freizeitzentrum/ Mehrgenerationenhaus Thomas-Müntzer-Straße 1 a 06571 Roßleben-Wiehe (034672) 93 78 3</p> <p>www.kjr-kyffhaeuserkreis.de</p> <p>mgh@kjr-kyffhaeuserkreis.de</p>
Mehrgenerationenhaus Sondershausen	<p>Mehrgenerationenhäuser sind offene und niedrigschwellige Anlaufstellen, die das generationenübergreifende Miteinander und Engagement vor Ort fördern. Jung und Alt, gleich welcher Herkunft, können sich hier begegnen, voneinander lernen, aktiv sein und sich für die Gemeinschaft vor Ort stark machen.</p> <p>Aktionen: Seniorencafé, Familienwandertag, Tapetenwechsel, Mitmachtüten, digitaler Adventskalender, begleitete Seniorenspaziergänge, Einkaufshilfe, Tanztee, Leserunde, Wir sind dann mal weg - Senioren unterwegs, Seniorengymnastik</p>	<p>Düne e.V. Bürgerzentrum Cruciskirche Crucisstraße 8 99706 Sondershausen (03632) 70 04 10</p> <p>info@duene-sondershausen.de</p>
Miteinander vor Ort	<p>Das Projekt ist eine Weiterentwicklung und Anpassung des Projektes „Familienpate“. Das Projekt „Miteinander vor Ort“ bietet niedrigschwellige (Verweis-)Beratung, Unterstützung und Informationen. Es sollen bedarfsgerechte Angebote etabliert und familienentlastende Angebote geschaffen werden. Zentrales Merkmal ist dabei die Unterstützung und Anregung zur Familienselbsthilfe. Neben der Netzwerkarbeit stärkt das Projekt auch die Ehrenamtsstruktur, da das Patenmodell weiterhin im Projekt aufgegriffen wird (ehrenamtliche Paten finden und qualifizieren).</p>	<p>Düne e.V. Bürgerzentrum Cruciskirche Crucisstraße 8 99706 Sondershausen (03632) 70 04 10</p> <p>info@duene-sondershausen.de</p>
Mobile Erziehungsberatung	<p>Mobile Beratung der Erziehungs- und Familienberatungsstelle in ländlichen Regionen des Kyffhäuserkreises. In diesen Regionen befindet sich keine Außenstelle der Erziehungs- und Familienberatungsstelle. Ferner können Klient:innen mit eingeschränkter Mobilität oder wenig Flexibilität auf diesem Weg das Angebot der Erziehungs- und Familienberatungsstelle nutzen.</p>	<p>Erziehungs- und Familienberatungsstelle Erfurter Straße 35 99706 Sondershausen (03632) 666 18 0</p> <p>familienberatung@dv-kyffhaeuser.de</p>
Pflegefamilien	<p>Im Rahmen der Projekte für Pflegefamilien werden Familienbildungs- und -erholungsangebote durchgeführt. Diese gemeinsamen Erlebnisse sind von unschätzbarem Wert und tragen maßgeblich zur Integration und Entwicklung der Pflegekinder bei. Die Aktivitäten haben nicht nur dazu beigetragen, den Alltag der Pflegekinder zu bereichern, sondern haben auch die Bindung innerhalb der Familien gestärkt, da stets alle Familienmitglieder (insbesondere leibliche Kinder) daran teilnehmen durften.</p>	<p>Kontakt über Sozialplanerin Landratsamt Kyffhäuserkreis Markt 8 99706 Sondershausen (03632) 741 621</p>
Seniorenprojekt "Lebenswerte Zukunft in der Region"	<p>Seit März 2021 wirkt das VHS-BILDUNGSWERK in Kooperation mit dem Mehrgenerationenhaus Roßleben-Wiehe (Kreisjugendring Kyffhäuserkreis e.V.) gemeinsam im Projekt „Lebenswerte Zukunft in der Region“. Das Projekt wird in Roßleben-Wiehe fortgeführt und neu auch in der Landgemeinde Artern etabliert. In dem vergrößerten Einzugsbereich der Landgemeinden Artern und Roßleben-Wiehe soll</p> <ol style="list-style-type: none"> 1.) der sozialen Isolation älterer Menschen entgegen gewirkt werden, 2.) die finanzielle Absicherung im Alter gestärkt werden und 3.) kommunale Teilhabestrukturen für Ältere unterstützt werden. 	<p>VHS-BILDUNGSWERK GmbH Wendelsteiner Straße 63 06571 Roßleben-Wiehe OT Roßleben (034672) 69 69 0</p> <p>rossleben@bildungswerk.de</p>
Seniorenberatung	<p>Die Seniorenberatung bietet Beratung bei allen Problemlagen, Unterstützung beim Ausfüllen von Anträgen, Formularen, Schriftverkehr und kann als Lotse fungieren, um Verweisarbeit zu entsprechenden Ämtern, Institutionen, AGATHE, Ärzten, Einrichtungen zu leisten. Bei Bedarf kann die Beratung auch mobil in Sondershausen und den Ortsteilen erfolgen.</p>	<p>Düne e.V. Bürgerzentrum Cruciskirche Crucisstraße 8 99706 Sondershausen (03632) 70 04 10</p> <p>info@duene-sondershausen.de</p>

Nordhausen

Projekt	Beschreibung	Kontakt
Alle unter einem Dach	Der Stadtteiltreff versteht sich als Mehrgenerationenhaus. Jede Woche gibt es im Milchcafé das Angebot zur gemütlichen Plauderei bei Kaffee und Kuchen. Billardtisch, Lesecke, Gesellschaftsspiele und Tischtennisplatte im Außenbereich laden zum Verweilen ein.	Johanniter-Unfall-Hilfe e.V. Dienststelle Nordhausen Hüpedenweg 10 99734 Nordhausen
Elterncoaching	Der Schwerpunkt des Kurses ist die Vermittlung von praktischem Handwerkszeug für den Erziehungsalltag, welches das Hintergrundwissen zur Entwicklung von Kindern unterstützt. Innerhalb dessen können individuelle Handlungsmöglichkeiten für die eigene Familie und die eigene Lebenssituation entwickelt und ausprobiert werden. Die Kurse werden je nach Bedarf an unterschiedlichen Standorten angeboten.	AWO Alten-, Jugend- und Sozialhilfe gGmbH Familienzentrum Ringstraße 48 37441 Bad Sachsa (05523) 303225 familienzentrum-suedharz@awo-thueringen.de
Erziehungs-, Ehe-, Familien- und Lebensberatung + mobil und vernetzt	Die Erziehungs-, Ehe-, Familien- und Lebensberatungsstelle im Familienzentrum Nordhausen bietet vielfältige familien- und kinderunterstützende Angebote für Familien im Landkreis Nordhausen an: Beratung von Sorgeberechtigten bei Fragen zur Erziehung und Entwicklung im Alltag wie in schulischen Belangen, Coaching, Diagnostik und Beratung bei Hochbegabung für Kinder, Jugendliche, Eltern und Pädagogen, Hilfe für Kinder und Familien, die von Trennung und/oder Scheidung betroffen sind (u.a. Umgangsregelungen und -begleitung), Vermittlung an spezifische Beratungsstellen (z.B. Schuldner- und Suchtberatung). Die individuelle Beratung bei Erziehungs-, Ehe- und Familienproblemen wird an folgenden Standorten auch mobil angeboten: Bleicherode, Ellrich, Großwechungen, Heringen, Ilfeld, Mackenrode, Nohra, Sollstedt.	Jugendsozialwerk gGmbH Alexander-Puschkin-Straße 28 99734 Nordhausen familienzentrum-ndh@jugendsozialwerk.de
Familienarbeit	Familien werden ermutigt sich in sozialen und umweltpolitischen Bereichen zu integrieren. Im Rahmen von unterschiedlichen Veranstaltungen wird die Möglichkeit gegeben, die individuellen Talente und Fähigkeiten zu entwickeln. Ein Schwerpunkt des Angebotes ist die Unterstützung von Familien mit Migrationshintergrund in unterschiedlichen Lebenslagen sowie Angebote zur Stärkung der sozialen Teilhabe.	Adventwohlfahrtswerk e.V. Helferkreis Nordhausen Hesseröder Straße 4 99734 Nordhausen aww-nordhausen@gmx.de
Familienbildung im Familienzentrum	Über folgende Kursangebote im Familienzentrum haben Eltern die Möglichkeit ihre Erziehungskompetenz zu fördern: PEKiP, Mini Club, Fit durch Bewegung, GelKi, Musikzwerge, Spielraum, Krabbelgruppe. Die Familienbildungsangebote ermöglichen Eltern sowohl einen fachlichen Austausch als auch gemeinsame Gespräche mit anderen Eltern.	Jugendsozialwerk gGmbH Alexander-Puschkin-Straße 28 99734 Nordhausen familienzentrum-ndh@jugendsozialwerk.de
Frauen im Dialog	Frauen im Dialog richtet sich an Frauen und Familien, die herkunftsübergreifend in den Austausch miteinander treten wollen. Niederschwellige Angebote sind jeweils einmal in der Woche das SprachCafé und das FrauenCafé. Ehrenamtliche Muttersprachler:innen kommen über alltägliche Themen mit den Teilnehmenden in den Austausch. Einzeltermine, die Diskretion und individuelle Gesprächsatmosphäre benötigen, sind möglich. Monatlich findet ein Begegnungs- und Ehrenamtstreffen statt. Ziel ist es hier, Engagierten und Ratsuchenden einen Raum zum vernetzen zu geben. Darüber hinaus werden breitenwirksame thematische Veranstaltungen angeboten, wie zum Beispiel in der Interkulturellen Woche oder den internationalen Tag gegen Gewalt an Frauen.	schrankenlos e.V. Barfüßer Straße 32 99734 Nordhausen (03631) 98 09 01 info@schrankenlos.net

Nordhausen

Projekt	Beschreibung	Kontakt
Frauenfrühstück und Elternarbeit	Frauen aller Altersgruppen sind eingeladen sich immer dienstags von 9 - 13 Uhr zu dem wöchentlichen Frauenfrühstück in der Teestube zu treffen. Neben einem gemütlichen Frühstück gibt es Raum zur Begegnung, währenddessen sich oft Gespräche zu den unterschiedlichsten Fragestellungen wie zum Beispiel Gesundheit, Erziehung, Pflege etc. ergeben. Bei Interesse aus der Gruppe heraus, werden Vorträge zu gewünschten Themen organisiert. Eltern und ihre Kinder können zum Austausch/ Spielen etc. von Montag bis Donnerstag in der Teestube vorbeikommen.	EC-Verband für Kinder- und Jugendarbeit Sachsen-Anhalt e.V. August-Bebel-Platz 21 99734 Nordhausen (03631) 974 788 ec-teestube@web.de
Gemeinsam aktiv in der Region	Unterschiedliche Gruppenangebote, Mediensprechstunden, Angebote rund um das Thema Gesundheit, Schulungen, Informationsveranstaltungen und ein offener Treff sollen zur Verbesserung der Lebenswelt von Senioren und Seniorinnen beitragen. Dazu gehört auch die Begegnung mit Schülerinnen und Schülern. Individuell wird geschaut welche Interessen bzw. welches Wissen da ist und die unterschiedlichen Generationen werden dementsprechend zusammengebracht.	Horizont e.V. Hohensteiner Straße 17 99734 Nordhausen (03631) 98 23 59 k.wagner@horizont-verein.de
MutmacherInnen	Walking, Sportgruppe, Kreativangebote für Mütter und ihre Kinder bzw. ihre Familien als lebensweltorientierter Zugang zu niedrigschwelligen Angeboten in der Gesundheitsprävention. Ziel ist die Stärkung der eigenen ganzheitlichen Ressourcen	Caritas für das Bistum Erfurt e.V. Landgrabenstraße 16 99734 Nordhausen (03631) 65 88 44 0 mut@caritas-bistum-erfurt.de
Rothleimmühle - Beratung Familienurlaub	Familien erhalten Informationen über folgende Angebote: Familienbildungsprojekte in Thüringer Familienferienstätten, Familienerholungsaufenthalte in Thüringen und geförderten Familienurlaub. Dabei werden unter anderem folgende Fragen beantwortet: Wer kann welche Förderung in Anspruch nehmen? Wie lange kann der Aufenthalt dauern? Wie hoch ist der Eigenanteil? Wo kann ich hinfahren? Welche Unterlagen müssen bei Anmeldung vorgelegt werden ?	JSW Management e.V. Parkallee 2 99734 Nordhausen (03631) 902391 rothleimmuehle@jugendsozialwerk.de www.rothleimmuehle.de
SpielWerkstatt	Die Spielwerkstatt ist ein umgebauter Anhänger, der als eine mobile Holzwerkstatt mit acht Arbeitsplätzen dient. Die SpielWerkstatt fährt in die Städte und Dörfer des Landkreises zu unterschiedlichen Festen oder Treffpunkten in den Ortschaften und unterstützt somit aktiv Angebote für Familien.	Evangelische Kirchengemeinde Uthleben
Unterstützung der Seniorenarbeit in der Goldenen Aue, Hainleite und der Stadt Heringen	Die Ehrenamtlichen der AWO-Ortsvereine gestalten schon lange Angebote für Seniorinnen und Senioren. Um das auch in Zukunft zu ermöglichen, werden die Angebote durch das Landesprogramm Solidarisches Zusammenleben der Generationen unterstützt.	AWO Nordhausen e.V. Bahnhofstraße 9 99734 Nordhausen (03631) 4639921 info@awo-ndh.de
Unterstützungssysteme für Senioren im ländlichen Raum	Die Begegnungsstätte "Am Löwentor" ist die Basis für die Quartiersarbeit für die Stadt Bleicherode und die Ortschaften der gesamten Landgemeinde. Die Begegnungsstätte ist ein Ort des vielfältigen, mehrgenerativen, sozialen Miteinanders, Kristallisationspunkt nachbarschaftlichen Zusammenlebens und Modell kommunikativ-transparenter Gemeinschaftsentwicklung. Viele unterschiedliche Angebote vom Seniorenfrühstück über den digitalen Stammtisch bis zur Beratung zur Vollsorge-vollmacht bieten Senioren die Möglichkeit der Sozialen Teilhabe. Die Ortschaften der gesamten Landgemeinde werden bei der Planung von Angeboten einbezogen. Das Projekt basiert auch auf der kooperativen Zusammenarbeit des Trägers mit der Verwaltung der Landgemeinde, dem Seniorenbeirat und allen sozialen Akteuren in der Landgemeinde.	Soweno gGmbH Löwentorstraße 2 99752 Bleicherode (036338) 481381 loewentor@soweno.de

Saale-Holzland-Kreis

Plaudertasche

Menschen mit Behinderung und Mitarbeitende des ASB KV SHK e.V. organisieren den Nachbarschaftstreff "Plaudertasche" in den Räumlichkeiten des Teilhabezentrums.

Kontakt:

Nachbarschaftscafé Plaudertasche
Am alten Versuchsfeld 5
07629 Hermsdorf

✉ info@asb-shk.de

☎ (036601) 92 74 0

Kunst als Dialog

Generationenübergreifende Mal- und Töpferkurse für Kinder und Jugendliche, Erwachsene und Seniorinnen und Senioren. Angebote finden z.T. im Familienzentrum Eisenberg statt.

Kontakt:

Eisenberger Kunstverein e.V.
Steinweg 18
07607 Eisenberg

✉ ekv-info@gmx.de

☎ (036691) 861 948

Pflegestützpunkt

Der Pflegestützpunkt ist eine zentrale, wohnortnahe Stelle, die anonym und kostenfrei rund um das Thema Pflege, Betreuung und Versorgung im Alter oder bei Krankheit berät.

Kontakt:

Landratsamt Saale-Holzland-Kreis
Fabrikstraße 32
07607 Eisenberg

✉ pflegestuetspunkt@lrashk.de

☎ (036691) 70 62 4

Saale-Holzland-Kreis

Projekt	Beschreibung	Kontakt
Beratungsstelle für Kinder, Jugendliche und Eltern in Eisenberg und Kahla	Die Familienberatungsstellen in Kahla und Eisenberg beraten und unterstützen Kinder, Jugendliche und Eltern bei familien- und entwicklungsbezogenen Fragen und Problemen.	DRK Kreisverband Jena-Eisenberg-Stadtroda e.V. Standort Kahla Rudolstädter Straße 22a 07768 Kahla (036424) 22346 Standort Eisenberg Jenaer Straße 48a 07607 Eisenberg (036691) 62934 familienberatung@drk-jena.de www.drk-jena.de
Dorfkümmerinnen - Großlöbichau - Hainspitz - Serba - Zimmern	Die Dorfkümmerinnen stehen für alltägliche Fragen und Anliegen der Einwohner:innen niedrigschwellig unterstützend und beratend zur Seite, bringen die Einwohner:innen und Generationen zusammen und fördern das ehrenamtliche Engagement der Einwohner:innen sowie die Verbindungen zwischen den Generationen und das Zusammenleben im Ort, z.B. durch ein monatliches Seniorencafé und eine vierteljährliche Ideenwerkstatt zur Planung von Kreativabenden und Arbeitseinsätzen im Dorf (Serba).	Gemeinde Großlöbichau dorfkuemmerer@mail.de Gemeinde Hainspitz bgm-hainspitz@stadt-eisenberg.de Gemeinde Serba serba@bad-klosterlausnitz.de Ländliches Kulturzentrum gemeinde-zimmern@t-online.de
Familienzentrum Eisenberg	Das Familienzentrum Eisenberg ist Anlaufstelle für Menschen aller Altersgruppen, unterschiedlicher Herkunft und Kultur. Ziel ist es, Familien in verschiedenen Lebensphasen zu unterstützen und den gesellschaftlichen Austausch zu fördern.	Familienzentrum Steinweg 36 07607 Eisenberg (036693) 23090 laendlichekerne.de
Familienzentrum Stadtroda	Angebote der Bildung und Förderung, Betreuung, niedrigschwelligen Hilfen, Unterstützung und Beratungsangebote für Kinder, Jugendliche und die ganze Familie.	Bildungswerk BLITZ e.V. Familienhaus Zeitgrund 6 07646 Stadtroda (036428) 51719 Bildungswerk-blitz.de/de/familienzentrum-stadtroda familienhaus@bildungswerk-blitz.de
Mehrgenerationenprojekt	Treffpunkt für Jung und Alt mit verschiedenen Angeboten - das Projekt schafft Raum für Begegnung, Bildung und Engagement	Stadt Bürgel Eisenberger Straße 54 07616 Bürgel (036692) 49 11 3 buergermeister@stadt-buergel.de
Seniorenbegegnungsstätten	Seniorenbegegnungsstätten mit verschiedenen Angeboten	AWO Kreisverband Saale-Holzland e.V.c August- Bebel- Straße 07646 Stadtroda (036428) 129 14 www.awo-shk.de/einrichtungen/wohnen-begegnung/begegnungsstaette-stadtroda/ Volkssolidarität Regionalverband Ostthüringen e.V. Margarethenstraße 34 07768 Kahla (036424) 13 78 64 bs-kahla@volkssolidaritaet.de

Saale-Holzland-Kreis

Projekt	Beschreibung	Kontakt
Seniorenbeauftragte	Förderung der Arbeit der ehrenamtlichen Seniorenbeauftragten des Saale-Holzland-Kreises	Ehrenamtliche Seniorenbeauftragte des Saale-Holzland-Kreises senioren.shk@t-online.de www.saaleholzlandkreis.de
Seniorenbeiräte Stadt Bürgel, Eisenberg, Hermsdorf, Stadtroda	Interessenvertretung für Seniorinnen und Senioren	Stadtverwaltung Bürgel Am Markt 1 07616 Bürgel (036692) 4910 Stadtverwaltung Eisenberg Markt 27 07607 Eisenberg (036691) 60245 Stadt Hermsdorf Eisenberger Straße 56 07629 Hermsdorf (036601) 57780 Stadtverwaltung Stadtroda Straße des Friedens 17 07646 Stadtroda (036428) 4410 Seniorenbeirat@stadtroda.de



Saale-Orla-Kreis

Projekt	Beschreibung	Kontakt
Atelier am Gallenberg	Kreatives Angebot mit dem Ziel gesellschaftliche Teilhabe zu ermöglichen und dies mit Kunstschaffen und Kontakteknüpfen zu verbinden mit dem Ziel der Persönlichkeitsstärkung über Selbstwirksamkeitserfahrung. Unterschiedliche, zum Teil intergenerative, Angebote von Zeichnen über Tonarbeiten bis Handarbeiten.	Diakoniestiftung Weimar-Bad Lobenstein gGmbH Bayrische Straße 13 07356 Bad Lobenstein (036643) 304101
Beratungs- und Begegnungsstätte "Humanitas"	Unabhängige Beratung zu Sozialversicherungsthemen, bei Beginn von Pflegebedürftigkeit; Hilfestellung bei Inanspruchnahme sozialer Leistungen; Beratungsangebote für pflegende Angehörige; Auskunft und Beratung zu Möglichkeiten des alters- und bedarfsgerechten Wohnens; neutraler Ansprechpartner in schwierigen Lebenslagen, Beratung zur Gesundheitsversorgung und Gesundheitsprävention; Vermittlung von Kontakten, Hilfs- und Entlastungsangeboten; Vorsorge- und Sterbeberatung; Begegnung-Bildung-Kultur: Planung, Organisation und Koordination von Veranstaltungen, Kursen, Vorträgen und Workshops	DRK Kreisverband Saale Orla e.V. Ortsstraße 64 07907 Plothen (036648) 673927 beratung-betreuung@drk-sok.de
Begegnungsstätten des Behindertenverbandes Pößneck und Schleiz	Inklusives Freizeitangebot mit Angeboten für alle Altersgruppen zur Förderung der sozialen Teilhabe. Verschiedene, z.T. generationsübergreifende Begegnungsangebote wie Sportangebot für Kinder von 4-6 Jahren; Ferienangebot für Kinder mit Handicap; Seniorensport, Handarbeitstreff.	Behindertenverband Saale-Orla-Kreis e.V. Oettersdorfer Straße 18a 07907 Schleiz (03663) 422886 behindertenverband-sok@t-online.de
Begegnungsstätte der Volkssolidarität Schleiz	Begegnungsangebote vorrangig für SeniorInnen, z.B. Skatnachmittag, Feier der Geburtstage des Monats, Vorträge; seit 2022 auch Generationenkaffee (SeniorInnen berichten Jugendlichen von z.B. Kriegs- und Fluchterfahrungen).	Volkssolidarität Regionalverband Oberland e.V. Hofer Straße 7 07907 Schleiz (03663) 46690 schleiz@vs-oberland.de
Brücke der Generationen	Schaffung gemeinsamer Angebote und Aktivitäten für Jung und Alt mit Ziel intergenerativen Lernens und Begegnung. Vernetzung und Kooperation mit bestehenden Strukturen (Jugendhaus, Schulen, Kitas, Senioreneinrichtungen, Einrichtungen für Menschen mit Behinderung, ...)	Diakoniestiftung Weimar-Bad Lobenstein gGmbH Am Graben 1 07356 Bad Lobenstein (036651) 395848
Erziehungs-, Ehe-, Familien- und Lebensberatung inkl. Entwicklungspsychologische Beratung	Beratung und Unterstützung zu Fragen der Erziehung oder familiären Problemen. Je nach Bedarfslage der Klient:innen Anwendung des Ansatzes der entwicklungspsychologischen Beratung für Eltern mit Kindern von 0-3 Jahren (videogestützte Beratung zur Sensibilisierung der Eltern bzgl. der individuellen Bedürfnisse und Fähigkeiten des Kindes mit Ziel der Stärkung der Eltern-Kind-Bindung).	Diakonieverein Orlatal e.V. Straße des Friedens 14 07381 Pößneck (03647) 422835 efb-poessneck@dv-orlatal.de
Mobile Seniorenbüros Tanna, Gefell, Hirschberg und Wurzbach	Quartiersmanagementansatz - mobile Beratung für Senior:innen und deren Angehörige sowie Unterstützung bspw. bei Fragen rund um Gesundheit, Wohn- und Lebenssituation, Pflege. Organisation von Begegnungsveranstaltungen für Senior:innen.	Diakonie Sozialdienst Thüringen gGmbH Markt 11 07926 Gefell (036649) 88360 oder Leutenberger Straße 10 07343 Wurzbach (036652) 30410

Saalfeld-Rudolstadt

Projekt	Beschreibung	Kontakt
AWO Jugend- und Familienzentrum	Wir bieten Familien und Jugendlichen einen sicheren und einladenden Raum, in dem sie sich wohl und wertgeschätzt fühlen. Wir unterstützen dabei, Kompetenzen zu entfalten und neue Erfahrungen zu sammeln!	AWO Rudolstadt e.V. Friedrich-Fröbel-Straße 7 07407 Rudolstadt (03672) 31 46 41 awo-rudolstadt.de/jfh-neues jufh@awo-rudolstadt.de
Babylotse	Die Geburt eines Kindes ist ein überwältigendes Erlebnis - stellt aber das ganze Leben erstmal auf den Kopf. Ziel des Babylotsen ist es, jungen Familien vor und nach der Geburt zur Seite zu stehen und einen guten Start ins Leben zu ermöglichen.	Thüringen-Kliniken "Georgius Agricola", Standort Saalfeld Rainweg 68 07318 Saalfeld (03671) 54 35 64 thueringen-kliniken.de babylotsin@thueringen-kliniken.de
Erziehungs-, Ehe-, Familien- und Lebensberatungsstelle in Rudolstadt	Wir unterstützen Familien in den unterschiedlichsten Lebenslagen beim Finden von Lösungen für ein gelingendes Miteinander. Wir hören zu. Wir stehen unter Schweigepflicht. Kinder und Jugendliche können sich eigenständig anmelden. Unser Angebot ist kostenlos und freiwillig.	AWO Kreisverband Saalfeld-Rudolstadt e.V. Schwarzburger Chaussee 12 07407 Rudolstadt (03672) 41 15 28 awo-saalfeld.de eeff@awo-saalfeld.de
Erziehungs- und Familienberatungsstelle in Saalfeld	Wir unterstützen Familien lösungsorientiert beim Finden von neuen Wegen in familiären Problemsituationen. Wir arbeiten systemisch mit Kindern, Jugendlichen, Eltern und allen, die mit Erziehung zu tun haben und nehmen Herausforderungen ganzheitlich in den Blick.	Diakoniestiftung Weimar Bad Lobenstein Brudergasse 18 07318 Saalfeld (03671) 52 56 71 20 diakonie-wl.de eeff.saalfeld@diakonie-wl.de
Frauen- und Beratungszentrum "Kleeblatt" in Königsee	Im Fokus der Einrichtung stehen die Stärkung der Handlungsfähigkeit und Eigenverantwortung der Ratsuchenden, um informierte Entscheidungen zu treffen und für individuelle Situationen eigene Lösungen zu finden.	Beratungszentrum „Kleeblatt“ Königsee AWO Kreisverband Saalfeld-Rudolstadt e.V. Am Kümmelbrunnen 26 07426 Königsee (036738) 75 37 55 awo-saalfeld.de beratungszentrum.koenigsee@awo-saalfeld.de
Frauzentrum und Freizeittreff "Regenbogen," in Rudolstadt	Das Frauzentrum und der Freizeittreff „Regenbogen“ vereinen sowohl Beratungs- als auch generationsübergreifende Begegnungsangebote.	Diakonieverein Rudolstadt e.V. Erich-Correns-Ring 39 07407 Rudolstadt (03672) 12 23 63 0 diakonie-in-rudolstadt.de/infoportal



Saalfeld-Rudolstadt

Projekt	Beschreibung	Kontakt
Frauzentrum "Waage" in Saalfeld	Begegnung – Beratung – Begleitung für Frauen, unabhängig von Alter, Nationalität, Religion, Bildung und sozialer Lebenssituation. Die zentrale Lage im Stadtzentrum, umgeben von Netzwerkpartnern, Ämtern und Behörden; das charmante Café mit seinem kleinen Garten und die Frauen, die das Zentrum mit Leben füllen machen uns besonders.	Diakonestiftung Weimar Bad Lobenstein Brudergasse 11 07318 Saalfeld (03671) 525 640 18 diakonie-wl.de
Seniorenbeirat Saalfeld	Die Seniorenbeauftragten und -beiräte dienen als ehrenamtliche Kontakt- und Schnittstellen zwischen den älteren Mitbürgern, den Kommunen und dem Land Thüringen für alle Lebenslagen, die ältere Menschen betreffen. Sie sind die Interessenvertretungen der älteren Mitbürgerinnen und Mitbürger der Städte und des Landkreises Saalfeld-Rudolstadt auf der Kommunal- und Landesebene. Sie stehen für die Stärkung der Mitwirkungsrechte und der Teilhabe von Seniorinnen und Senioren Verbesserung der Lebensbedingungen von Senioren in der Region.	Seniorenbeirat der Stadt Saalfeld Stadtverwaltung Markt 6, 07318 Saalfeld (03671) 64 13 68 www.saalfeld.de
Seniorenbeirat Rudolstadt		Seniorenbeirat der Stadt Rudolstadt Stadtverwaltung Markt 7, 07407 Rudolstadt www.rudolstadt.de seniorenbeirat@rudolstadt.de
Seniorenbeirat Bad Blankenburg		Seniorenbeirat der Stadt Bad Blankenburg Stadtverwaltung Markt 1, 07422 Bad Blankenburg (036741) 30 70 www.bad-blankenburg.de
Seniorenbeauftragte Landkreis Saalfeld-Rudolstadt	Die ehrenamtliche kommunale Seniorenbeauftragte ist die Interessenvertretung der älteren Menschen des Landkreises auf der Kommunal- und Landesebene. Sie agiert als Kontakt- und Schnittstelle zwischen Bürgerinnen und Bürgern, den Seniorenbeiräten, den Kommunen des Landkreises und dem Land Thüringen für all Lebenslagen, die ältere Menschen betreffen.	Landratsamt Saalfeld-Rudolstadt - Kontakt über Seniorenbüro
Seniorenbüro im Landkreis Saalfeld-Rudolstadt	Unterstützung älterer Menschen bei der aktiven und selbstbestimmten Teilhabe am Leben in der Gesellschaft. Wir stehen älteren Menschen und Angehörigen bei altersbezogenen Anliegen zur Verfügung und arbeiten ressourcenorientiert und generationsübergreifend.	AWO Kreisverband Saalfeld-Rudolstadt e.V. Rainweg 70 07318 Saalfeld (03671) 56 33 86 awo-saalfeld.de/senioren-und-pflege/seniorenbuero Seniorenbuero.slf@awo-saalfeld.de
Sozial-Lotsen im Landkreis Saalfeld-Rudolstadt	Wir sind Ihr zentraler Anlaufpunkt und Lotse bei sozialen Fragen und Herausforderungen – wir hören Ihnen zu und zeigen Wege auf. Wir sind für Sie da, wenn Sie nicht weiter wissen. Wir hören zu, beraten, begleiten, vermitteln und unterstützen Bewohnerinnen und Bewohner des Landkreises dabei, Herausforderungen gut zu meistern. Mit Herz und Richtung geben wir Orientierung und helfen, den Überblick zu behalten.	AWO Kreisverband Saalfeld-Rudolstadt e.V. Rainweg 70 07318 Saalfeld (03671) 563387 awo-saalfeld.de/portfolio/sozial-lotse soziallotsen@awo-saalfeld.de

Schmalkalden-Meinungen

Projekt	Beschreibung	Kontakt
Entwicklungspsychologische Beratung	Ein niedrigschwelliges Unterstützungs- und Beratungsangebot für Eltern. Ziel ist die Sensibilisierung für die individuellen Bedürfnisse des Kindes sowie die Stärkung der Eltern-Kind-Bindung und die Stärkung der elterlichen Erziehungskompetenzen.	Interdisziplinäre Frühförderstelle Schmalkalden Auer Gasse 9 98574 Schmalkalden (03683) 469744 www.awothueringen.de
Erziehungsberatungsstellen	Erziehungs-, Ehe-, Familien- und Lebensberatungsstelle	Erziehungsberatungsstelle Schmalkalden Hinter der Stadt 9 98574 Schmalkalden (03683) 402834 erziehungsberatung.dw.schmalkalden@ekkw.de www.eksm.de/de Erziehungsberatungsstelle Meiningen Alte Henneberger Straße 2 98617 Meiningen (03693) 501910 eb.mgn@sozialwerk-meiningen.de www.sozialwerk-meiningen.de
Familienbildungsangebote	Familienbildungsangebote und Hausbesuchsprogramm nach § 16 SGB VIII	Diakoniewert e. V. Familienzentrum Schmalkalden Bohrmühle 7 98574 Schmalkalden (03683) 607827 info@diakoniewert.de
Öffentlichkeitsarbeit für die Familienfonds	Der Familienfonds unterstützt Kinder, Jugendliche und junge Erwachsene aus Familien, die wenig Geld haben. Damit können junge Menschen Angebote der Bildung, Freizeit und Kultur besser nutzen. Der Familienfonds soll da ansetzen, wo es keine ausreichende staatliche Förderung gibt und familiäre Unterstützung nicht mehr ausreicht. LSZ-Mittel werden in diesem Rahmen für die Öffentlichkeitsarbeit eingesetzt.	Landkreis Schmalkalden-Meiningen Obertshäuser Platz 1 98617 Meiningen (03693) 4858502 fb.soziales@lra-sm.de www.lra-sm.de/familienfonds Sozialwerk Meiningen gGmbH Ernststraße 7 98617 Meiningen (03693) 501910 info@sozialwerk-meiningen.de Offene Arbeit Meiningen in Trägerschaft der Ev.Luth. Kirchgemeinde Meiningen Am Mittleren Rasen 6 98617 Meiningen (03693) 886951 www.oa-mgn.de info@oa-mgn.de

Schmalkalden-Meinungen

Projekt	Beschreibung	Kontakt
Gemeindegärtner (Schmalkalden, Grabfeld, Rosa, Fambach, VG Hohe Rhön)	Gemeindegärtner sind in ihrer Kommune Ansprechpartner für alle Altersgruppen zu alltäglichen Fragen der Daseinsvorsorge. Sie nehmen die Interessen und Bedarfe aller Gemeindebewohner in den Blick und setzen sich für die Stärkung des Gemeinschaftsgefühls ein.	Stadtverwaltung Schmalkalden, Altmarkt 1 98574 Schmalkalden (03683) 667121 www.schmalkalden.de Gemeinde Grabfeld, Hauptstraße 28, 98631 Grabfeld (036944) 58212 www.grabfeld.de Erfüllende Gemeinde Breitung (Fambach & Rosa) Rathausstraße 24 98597 Breitung (036848) 88217 www.gemeinde-rosa.de www.gemeinde-fambach.de Verwaltungsgemeinschaft "Hohe Rhön", Hauptstraße 18 36452 Kaltenordheim (036946) 21611 www.vghoerhoen.de
Generationsübergreifendes Bürgercafé	Eigentümer und Anwohner im gesamten Altstadtbereich der Stadt Meiningen haben die Möglichkeit, sich aktiv bei der Gestaltung ihrer Wohnsituation und Freizeitgestaltung einzubringen.	Neue Arbeit Thüringen e. V. Marienstraße 10 98617 Meiningen (03693) 840115 Nat-mgn.de
Ideenwettbewerb	Gesucht werden innovative Ideen zu Projekten und Angeboten, die die Menschen in ihrem Ort/ihrer Region brauchen, damit das Zusammenleben der Generationen wieder oder noch besser funktioniert. Durch den Ideenwettbewerb soll das bürgerschaftliche Engagement gestärkt und gefördert werden. Bewährte Versorgungsstrukturen im Landkreis sollen gestärkt und durch neue Ideen ergänzt werden.	Landkreis Schmalkalden-Meiningen Obertshäuser Platz 1 98617 Meiningen (03693) 4858502 fb_soziales@lra-sm.de
Mehrgenerationenhäuser Schmalkalden und Meiningen	Mehrgenerationenhaus als niedrigschwelliges und generationsübergreifendes Angebot im Wohnumfeld.	MGH Schmalkalden Bohrmühle 7 98574 Schmalkalden (03683) 607827 diakoniewert.de info@diakoniewert.de MGH Meiningen Alte Henneberger Straße 2 98617 Meiningen (03693) 501910 www.sozialwerk-meiningen.de mgh.mgn@sozialwerk-meiningen.de
Pflegestützpunkt	Der Pflegestützpunkt berät alle Bürgerinnen und Bürger des Landkreises Schmalkalden-Meiningen kostenfrei und unabhängig zu allen Fragen rund um das Thema Pflege.	Landkreis Schmalkalden-Meiningen Obertshäuser Platz 1 98617 Meiningen (03693) 4858502 www.lra-sm.de/pflegestuetzpunkt fb_soziales@lra-sm.de

Schmalkalden-Meinungen

Projekt	Beschreibung	Kontakt
Seniorenbeiräte (Zella-Mehlis, Schmalkalden, Steinbach-Hallenberg, Meinungen)	Seniorenbeiräte vertreten die Interessen der älteren Generation. Sie sind Ansprechpartner und Berater für die Belange der Senioren und befördern den Erfahrungsaustausch.	<p>Stadtverwaltung Zella-Mehlis Hauptstraße 76 98544 Zella-Mehlis (03682) 852504</p> <p>www.zella-mehlis.de info@senioren.zella-mehlis.de</p> <p>Stadtverwaltung Schmalkalden Altmarkt 1 98574 Schmalkalden (03683) 667122</p> <p>www.schmalkalden.de c.gutschmann@schmalkalden.de</p> <p>Stadtverwaltung Steinbach-Hallenberg, Rathausplatz 2, 98587 Steinbach- Hallenberg (036847) 38016</p> <p>www.steinbach-hallenberg.de j.mangold@steinbach-hallenberg.de</p> <p>Stadtverwaltung Meinungen Schlossplatz 1 98617 Meinungen (03693) 454545</p> <p>www.meinungen.de seniorenbeirat-meinungen@web.de</p>
Technik und Serviceausstellung	Dauerausstellung im Landratsamt in Meinungen zu technischen Hilfsmitteln, praktischen Alltagshelfern und Unterstützungssystemen.	<p>Landkreis Schmalkalden-Meinungen Obertshäuser Platz 1 98617 Meinungen (03693) 4858502</p> <p>lra-sm.de fb_soziales@lra-sm.de</p>
Wandern mit Anders	Bewegungswettbewerb des Landkreises, Ziel ist es, Gesundheit durch einen niedrigschwiligen Zugang zu Bewegung zu fördern.	<p>Landkreis Schmalkalden-Meinungen Obertshäuser Platz 1 98617 Meinungen (03693) 4858502</p> <p>lra-sm.de fb_soziales@lra-sm.de</p>

Kreis Sömmerda

Projekt	Beschreibung	Kontakt
Babylotse	Das Projekt bietet einen Lotsendienst als aufsuchendes Angebot zur Einschätzung von Bedarfen und der Vermittlung von Informations-, Beratungs- und Unterstützungsangeboten für interessierte Familien im Zeitraum vor und nach der Geburt.	DRK KV Sömmerda/Artern e.V. Rohrborner Weg 13 99610 Sömmerda (03634) 688117 skb.soemmerda@drk-sda.de www.drk-sda.de/angebote/kinder-jugend-und-familie/fruehe-hilfen/babylotse.html
Erziehungsberatungsstelle	In der Erziehungsberatungsstelle bietet der Träger Leistungen gemäß § 16 Abs. 1 und Abs. 2 Nr. 1 und 2 sowie Abs. 3 SGB VIII, § 17 Abs. 1 und Abs. 2 SGB VIII, § 18 Abs. 1 und 3 SGB VIII, soweit es sich um sozialpädagogische Beratung zur Ausübung der Personensorge und des Umgangsrecht und der Durchführung des Begleiteten Umgangs handelt, SGB VIII unter Berücksichtigung des §§ 27, 36, 41 SGB VIII sowie nach § 29 SGB VIII gruppenpädagogische Angebote für Kinder und Jugendliche § 14 SGB VIII mit dem Schwerpunkt Prävention an.	ASB KV Sömmerda e.V. Bahnhofstraße 2 99610 Sömmerda asb-soemmerda.de/beratung/erziehungsberatungsstelle/ erziehungsberatung@asb-soemmerda.de
Familienzentrum Kölleda	Das Alte Amtshaus - Soziokulturelles Zentrum ist unter anderem eine zentrale Einrichtung der offenen Kinder- und Jugendarbeit und Familienzentrum in Kölleda. Zur Zielgruppe gehören neben Kindern, Jugendlichen und jungen Erwachsenen von 10 bis 18 Jahren aus der Stadt und den Gemeinden in der Region auch Seniorinnen und Senioren sowie Familien.	ASB KV Sömmerda e.V. Markt 25 99625 Kölleda (03635) 4389811 asb-soemmerda.de/kinder-jugend/familienzentrum-soemmerda/ familienzentrum@asb-soemmerda.de
Familienzentrum Sömmerda	Das ASB Familienzentrum Sömmerda ist eine zentrale Anlaufstelle für alle Kinder und Jugendlichen sowie deren Familien im Stadtteil „Neue Zeit/Offenhain“. Das Familienzentrum ist Spiel-, Begegnungs- und Erlebnisort für Menschen aller Generationen und versteht sich insbesondere als ein Ort des kreativen Miteinander, der Information und Bildung.	ASB KV Sömmerda e.V. Lucas-Cranach-Straße 20a 99610 Sömmerda familienzentrum@asb-soemmerda.de www.asb-soemmerda.de/kinder-jugend/familienzentrum-soemmerda/
Familienzeit auf dem Bauspielplatz	Im Projekt entwerfen Kinder und Jugendliche ihre eigene Modellstadt. Währenddessen werden der Aufbau sowie die Prozesse einer Stadt kennengelernt und in der gesamten Umsetzung gemeinsam Demokratie und Mitbestimmung erlebt.	ASB KV Sömmerda e.V. Bahnhofstraße 2 99610 Sömmerda (03634) 320970 bauspielplatz@asb-soemmerda.de asb-soemmerda.de/kinder-jugend/bauspielplatz-offenhain/
Mehrgenerationenhaus Sömmerda	Ko-Finanzierung der Bundesförderung für Mehrgenerationenhäuser	ASB KV Sömmerda e.V. Bahnhofstraße 2 99610 Sömmerda (03634) 320970

Kreis Sömmerda

Projekt	Beschreibung	Kontakt
Seniorenbeirat Sömmerda	Aufgabe des Seniorenbeirats ist es, Ansprechpartner für die Seniorinnen und Senioren in Sömmerda und den Ortsteilen zu sein, die Stadt Sömmerda in den Senioren betreffenden Fragen zu beraten, Stellungnahmen und Empfehlungen zu erarbeiten sowie den Erfahrungsaustausch zwischen den Trägern der Seniorenarbeit zu unterstützen.	Stadt Sömmerda Poststraße 1 99610 Sömmerda (03634) 350-254 soemmerda.de/stadt/stadtinformationen/beiraete/-/gremien
Seniorenarbeit in der Landgemeinde Buttstädt	Das Modellprojekt soll die Seniorenarbeit in der Landgemeinde Buttstädt umstrukturieren und mehr Angebote für Seniorinnen und Senioren ortsteilübergreifend schaffen. Mit zwei Teilzeitkräften, welche von der Gemeinde beschäftigt werden, soll der Kontakt unter den Orten gestärkt, gemeinsame Projekte vorangetrieben und das Ehrenamt unterstützt werden. Die Angebote werden vorrangig für Seniorinnen und Senioren geplant und in der praktischen Umsetzung auch für deren Familien sowie jüngere Bewohnerinnen und Bewohner wahrnehmbar gestaltet. Ziel ist hierbei ein vielfältiges Angebot an monatlichen Themennachmittagen mit wechselnder Ortsbeteiligung und einer Stärkung des ortsübergreifenden Miteinander zu sichern.	Landgemeinde Buttstädt Großemsener Weg 5 (036373) 41110 poststelle@lg-buttstaedt.de www.lg-buttstaedt.de
Seniorenbeauftragte	Als Interessenvertretung für Seniorinnen und Senioren fördert und unterstützt die kommunale Seniorenbeauftragte lokale Initiativen und Projekte in der Seniorenarbeit und initiiert selbst neue Formate.	Landratsamt Sömmerda Bahnhofstraße 9 99610 Sömmerda seniorenvertretung@lra-soemmerda.de lra-soemmerda.de/Seiten/Familienfoerderung.aspx
Seniorenbüro Frömmstedt	Das Seniorenbüro Frömmstedt soll dazu dienen, noch qualifiziertere und umfangreichere Angebote für Seniorinnen und Senioren im Landkreis Sömmerda anzubieten und die Ehrenamtsarbeit weiter zu aktivieren.	Kirchengemeindeverband Kindelbrück-Weißensee Schulplatz 131 99638 Frömmstedt (036375) 50303 ev-seniorenbuero-froemstedt@t-online.de
Workshopangebote, Erzählcafé	Die Kreativwerkstatt ist ein Begegnungsort für alle Generationen in Andisleben. Hier werden verschiedene Workshops zur gemeinsamen, kreativen Betätigung unterbreitet, welche den Dialog der Generationen fördern und gleichwohl zu einer Verbesserung des Lebensumfeldes beitragen.	Kreativwerkstatt Andisleben e.V. Kirchstraße 3 99189 Andisleben andisleben.de/kreativwerkstatt/
ZIEL - Zurück Ins Eigenständige Leben – Hilfe und Unterstützung zum Erhalt von Wohn- und Lebensraum	Ko-Finanzierung des EHAP Plus-Projekts ZIEL. Hierbei sollen in einer Kooperation mit dem Träger im Landkreis Sömmerda Strukturen aufgebaut und ausgebaut werden, die Wohnungslosen und von Wohnungslosigkeit bedrohten Personen den Zugang zu Hilfesystemen ermöglichen. Ein besonderes Augenmerk liegt auf der Vorbeugung und Vermeidung von Wohnungslosigkeit für Familien mit Kindern.	Netzwerk Regenbogen e.V. Am Rothenbach 45 99610 Sömmerda (03634) 692519 netzwerk-regenbogen-ev.de/seite/277725/projekt-ziel.html

Kreis Sonneberg

Elternabende zur Steigerung der Medienkompetenz

Informationen zu Risiken und Chancen der digitalen Welt. Einblick in die digitale Lebenswelt der Kinder sowie Entwicklungen eines klaren Blicks für mögliche Probleme. Abwechselnd werden Veranstaltungen für Grund- und weiterführende Schulen angeboten.

Kontakt:

Landratsamt Sonneberg
Schulverwaltungsamt
Bahnhofstraße 66
996515 Sonneberg

✉ lsz@lkson.de

☎ (03675) 871318

Begegnungsstätte „Ellerlä“

Der Begegnungsort "Ellerlä" dient als generationsübergreifender Treff im Sozialraum. Angebote für Alt und Jung, digital oder kreativ, werden in den Räumlichkeiten umgesetzt. Unter Beteiligung der Bürgerinnen und Bürger wird das "Ellerlä", das 2025 den Deutschen Nachbarschaftspreis für Thüringen gewann, weiter mit Leben gefüllt.

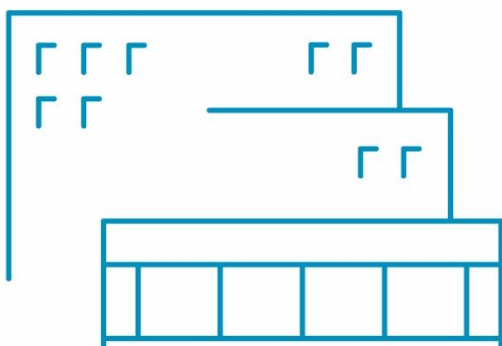
Kontakt:

Bürgerverein Haselbach e.V.
Am Schulplatz 2
96515 Sonneberg

✉ lsz@lkson.de

☎ (03675) 871 318

Gewinner des Deutschen Nachbarschaftspreises 2025 für Thüringen

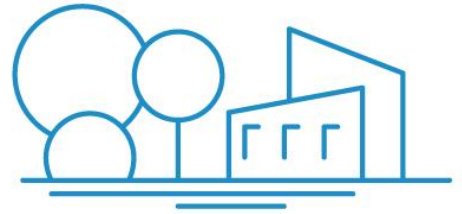


Kreis Sonneberg

Projekt	Beschreibung	Kontakt
Begegnungsstätte Steinach	Die Begegnungsstätte dient als Kontaktstelle für alle Generationen des Sozialraums. Verschiedene Aktivitäten, zum Teil zielgruppenbezogen wie Seniorennachmittage sowie generationsübergreifende Angebote mit geselligen Aktivitäten (Spiele-Runden, Feierlichkeiten, regionale Traditionen) oder Informationsveranstaltungen (Vorträge, Beratungsangebote) runden das Angebot ab.	Volkssolidarität Regionalverband Südthüringen e.V. Friedrich-Ludwig-Jahn-Straße 31 96515 Sonneberg (03675) 4250444 sonneberg@volkssolidaritaet.de
Begegnungsstätte Steinheid	Einmal in der Woche werden abwechslungsreiche Seniorennachmittage angeboten. Weiterhin werden kleine Ausflüge in die Umgebung gemacht. Die Begegnungsstätte dient nicht nur als Programm zur Freizeitgestaltung, sondern als auch Zentrum der Kontaktpflege, Informationsquelle, Austauschforum und Beratungsstelle.	Volkssolidarität Regionalverband Südthüringen e.V. Friedrich-Ludwig-Jahn-Straße 31 96515 Sonneberg (03675) 4250444 sonneberg@volkssolidaritaet.de
Ehe-, Erziehungs-, Familien- u. Lebensberatungsstelle (mit entwicklungspsychologischer Beratung)	Beratung in allgemeinen Fragen der Erziehung und Entwicklung, der Partnerschaft, Trennung und Scheidung, der Personensorge und des Umgangsrechts, Prävention und Vernetzung.	AWO AJS gGmbH Gleisdammstraße 3 96515 Sonneberg 03675 (422 110) eefl@awo-thueringen.de www.beratung-sonneberg.de
Elternberatung	Elternberatung ist ein niederschwelliges Angebot für den Familienalltag. Sie orientiert sich individuell an der einzelnen Familie und deren Mitgliedern. Sie bietet „Hilfe zur Selbsthilfe“ und ist ein niederschwelliges Angebot außerhalb der Leistungen des Jugendamtes.	Landratsamt Sonneberg – Jugendamt Bahnhofstraße 66 96515 Sonneberg (03675) 871318 lsz@lksn.de www.kreis-sonneberg.de/lsz
Landsenioren Frankenblick	Den Senioren werden Aktivitäten in unterschiedlichen Bereichen angeboten. Diese reichen von Schulungen über die Digitalisierung auf dem Land, über verschiedene Vorträge, bis hin zu gemeinsamen Bildungsfahrten.	Landseniorenverband Südthüringen e.V. Friedrich-Rückert-Str. 14 98646 Hildburghausen suedthueringen@landsenioren-th.de
Offener Bürgertreff Neuhaus am Rennweg	Niedrigschwelliges Kontakt- u. Beratungsangebot und offener Treffpunkt für alle Bürger der Region, um Vereinzelung und Vereinsamung zu überwinden und zu verhindern, die solidarische Gemeinschaft vor Ort zu stärken sowie neue inklusive u. unterstützende Bürgernetzwerke zu schaffen.	Miteinander e.V. Thomas-Mann-Str. 18 a 98724 Neuhaus/Rwg. (03679) 7262860 www.miteinander-neuhaus.de
Offener Bürgertreff Sonneberg	Niedrigschwelliges Kontakt- und Beratungsangebot und offener Treffpunkt für alle Bürger der Region, um Vereinzelung und Vereinsamung zu überwinden und zu verhindern, die solidarische Gemeinschaft vor Ort zu stärken sowie neue inklusive, unterstützende Bürgernetzwerke zu schaffen.	Miteinander e.V. Gustav-König-Straße 7 96515 Sonneberg (03679) 7262860 www.miteinander-neuhaus.de

Kreis Sonneberg

Projekt	Beschreibung	Kontakt
Seniorenbeauftragter	Interessenvertretung von Senioren auf Landkreisebene	Landkreis Sonneberg Bahnhofstraße 66 96515 Sonneberg (03675) 871228 seniorenbeauftragter@lkson.de
Seniorenbeirat Neuhaus am Rennweg	Interessenvertretung sowie Beratung von und Dialog mit Senioren der Stadt Neuhaus am Rennweg.	Stadt Neuhaus am Rennweg Kirchweg 2 98724 Neuhaus am Rennweg (03679) 790 241
Seniorenbeirat Sonneberg	Der Seniorenbeirat der Stadt Sonneberg ist ein beratendes Gremium auf Gemeindeebene und vertritt die Interessen der älteren Generation im Wohn- u. Stadtgebiet.	Stadt Sonneberg Bahnhofsplatz 1 96515 Sonneberg (03675) 880777 info@sonneberg.de www.sonneberg.de
Seniorenbüro	Information, Beratung, Vermittlung von Senioren, Engagementberatung u. -förderung, Projektarbeit mit u. für Senioren sowie Schaffung von Bildungs- u. Weiterbildungsmöglichkeiten für Senioren	Diakoniewerk der Superintendenturen Sonneberg und Hildburghausen/Eisfeld e.V. Marienstraße 6 a 96515 Sonneberg (03675) 4091125 seniorenbuero.son@diakoniewerk-son-hbn.de
Willkommensgeschenk für Neugeborene	Begrüßungen der Neugeborenen im Landkreis mit einem Willkommenschreiben und einem Babykalender sowie einem Gutschein für Restmüllsäcke bzw. einem Zuschuss für die Erstausrüstung mit Mehrwegwindeln	Landratsamt Sonneberg – Jugendamt Bahnhofstraße 66 96515 Sonneberg (03675) 871 318 lsz@lkson.de



Familienver- anstaltungen

Im Sinne einer familienfreundlichen Kommune werden die Familien in der Stadt Suhl mit ihren individuellen Bedürfnissen und Wünschen regelmäßig in den Mittelpunkt des örtlichen Geschehens gestellt. Im Rahmen des LSZ werden die KinderKulturNacht und eine weitere Familienveranstaltung (z.B. anlässlich des Weltkindertages) finanziell unterstützt.

Die Veranstaltungen richten sich an die ganze Familie. Kleine und große Besuchende sind herzlich dazu eingeladen, das bunte Treiben aus vielfältigen sozialen, kulturellen, bildungsspezifischen und sportlichen Angeboten in der Suhler Innenstadt zu erleben und zu genießen. Damit wird der Zugang zu wertvollen Informationen und Angeboten rund um das Familienleben in der Stadt Suhl ermöglicht.

Stadtverwaltung Suhl, Sozialamt/ Jugendamt, Friedrich-König-Straße 42, 98527 Suhl, www.suhl.eu/familie

Neugeborenen- begrüßung

Die Neugeborenenbegrüßung ist ein präventives Informations- und Unterstützungsprojekt für werdende Eltern und Familien mit Kindern. Im Rahmen der „Willkommenshausbesuche“ erfolgt die frühzeitige Begrüßung des neugeborenen Kindes innerhalb der ersten drei Lebensmonate mit einem „Begrüßungspaket“.

Das Begrüßungspaket besteht aus Informationsmaterial für die bedarfsweise Vermittlung von Angeboten und Beratung der Eltern bei offenen Fragen. dem Elternratgeber der BZgA, Informationsmaterial, einer Kita-Karte zur Anmeldung sowie einem Willkommensgeschenk und Familienjahreskarte für den Suhler Tierpark.

Stadtverwaltung Suhl, Amt für Kultur, Tourismus und Sport, Friedrich-König-Straße 42, 98527 Suhl, www.suhl.eu/familie

„Stille Plätze“

Finanziert über das Landesprogramm „LSZ“ stehen in der Stadt Suhl mittlerweile 9 komfortable und diskrete Still- und Wickelbereiche bereit: Stadtverwaltung Suhl (Altes Rathaus / Neues Rathaus), Stadtbücherei, AOK Plus Filiale, Familienzentrum, Waffenmuseum, Buchhaus Suhl, Volkshochschule „Karl Mundt“, Touristinformation Schmiedefeld a. R.

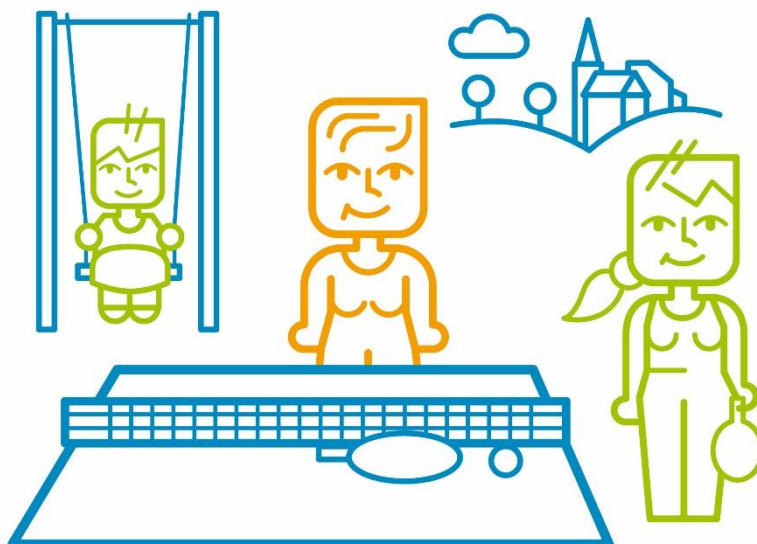
Die „Stillen Plätze“ bieten eine ruhige Atmosphäre, in der sich Familien wohlfühlen können. Je nach Platzkapazität sind diese ausgestattet mit Stillsessel, Stillkissen, Wickeltisch, Wickelunterlage, Wärmelampe, Flaschenwärmer und für den Bedarfsfall mit allen notwendigen Wickelutensilien (z.B. Windeln in verschiedenen Größen, Feuchttücher). Ebenso mit Spielzeug für ältere Geschwisterkinder.

Stadtverwaltung Suhl, Jugend- und Schulverwaltungsamt, Friedrich-König-Straße 42, 98527 Suhl www.suhl.eu/familie

Projekt	Beschreibung	Kontakt
Allgemeine Sozialberatung	Die Allgemeine Sozialberatung ist eine niederschwellige Anlaufstelle für Menschen in unterschiedlichen Problem- und Konfliktsituationen. Sie bietet Beratung, Unterstützung und Begleitung bei persönlichen, familiären, rechtlichen, wirtschaftlichen und gesundheitlichen Problemen. Die Beratung ist durch ein vernetztes Vorgehen geprägt, sodass neben anderen Beratungsstellen auch Ämter, Behörden, Kirchen, private Unternehmen, Schulen usw. als Netzwerkpartner eingebunden werden.	Caritasverband für das Bistum Erfurt e.V. Wilhelm-Külz-Straße 33 99084 Erfurt (0361) 67290 dicv-erfurt@caritas-bistum-erfurt.de
Begegnungsstätten - "CITY-Treff" - "Döllbergschule"	Die Begegnungsstätten bilden zentral im Sozialraum gelegene, offene Treffpunkte für alle Generationen. Das breit gefächerte Bildungs-, Freizeit-, Informations- und Beratungsangebot orientiert sich an den Wünschen und Anregungen der Besuchenden und trägt damit zum Erhalt und zur Förderung der vorhandenen Fähigkeiten und Kompetenzen bei und leistet einen Beitrag im Sinne von Hilfe zur Selbsthilfe. Darüber hinaus werden über das Jahr hinweg zahlreiche Veranstaltungen und Ausflugsfahrten angeboten. Damit tragen die Begegnungsstätten zur Förderung des generationenübergreifenden Dialogs bei und ermöglichen, insbesondere der älteren Bevölkerung, die Teilnahme am öffentlichen und gesellschaftlichen Leben. Eine Besonderheit bildet der integrierte Fahrdienst in der Begegnungsstätte "Döllbergschule". Dieser fährt Bewohnerinnen und Bewohner der Service-Wohnanlage wöchentlich in die Innenstadt, um dort Arztbesuche, Bankgeschäfte und Einkäufe erledigen zu können.	AWO Ortsverein Suhl e.V. Pfarrstraße 10 98527 Suhl (03681) 8042567 (03681) 4550433 www.awo-ortsverein-suhl.de info@awo-ortsverein-suhl.de
Begegnungsstätten - "Auenstraße 80" - "Rimbachhügel 3" - "Am Himmelreich 2a" - "Scherbe-Kiste"	Die Begegnungsstätten bilden zentral im Sozialraum gelegene, offene Treffpunkte für alle Generationen. Das breit gefächerte Bildungs-, Freizeit-, Informations- und Beratungsangebot orientiert sich an den Wünschen und Anregungen der Besuchenden und trägt damit zum Erhalt und zur Förderung der vorhandenen Fähigkeiten und Kompetenzen bei und leistet einen Beitrag im Sinne von Hilfe zur Selbsthilfe. Darüber hinaus werden über das Jahr hinweg zahlreiche Veranstaltungen und Ausflugsfahrten angeboten. Damit tragen die Begegnungsstätten zur Förderung des generationenübergreifenden Dialogs bei und ermöglichen, insbesondere der älteren Bevölkerung, die Teilnahme am öffentlichen und gesellschaftlichen Leben.	Volkssolidarität RV Südthüringen e.V. Am Himmelreich 2a 98527 Suhl (03681) 79600 vs-suedth.de suhl@volkssolidaritaet.de
Erziehungs-, Ehe-, Familie- und Lebensberatungsstelle (EEFLB)	Die EEFLB ist ein niederschwelliges Angebot für Kinder, Jugendliche, Eltern und andere Erziehungsberechtigte bei Erziehungsfragen, bei persönlichen oder familienbezogenen Problemen sowie bei Fragen und Konflikten im Zusammenhang mit Trennungen und Scheidungen.	Caritasverband für das Bistum Erfurt e.V. Wilhelm-Külz-Straße 33 99084 Erfurt (0361) 67290 caritas-bistum-erfurt.de dicv-erfurt@caritas-bistum-erfurt.de
Familienzentrum	Das Familienzentrum ist ein Ort für Groß und Klein, für Jung und Alt. Im Familienzentrum sind alle willkommen. Gemeinsam wird ein Raum für Begegnung, Miteinander und gelebte Vielfalt geschaffen. Das Familienzentrum ist in der Kindertagesstätte Auenknirpse integriert. Die Leistungen des Familienzentrums richten sich nach § 16 SGB VIII an alle Sorge- und Erziehungsberechtigten sowie junge Menschen, die sich auf das Zusammenleben mit Kindern vorbereiten, als auch an alle Familien unabhängig ihrer kulturellen, religiösen und sozialen Herkunft unter Berücksichtigung ihrer verschiedenen Familienphasen, familialen Lebenslagen und ihrer spezifischen Lebensformen. Weiterhin richten sich die Angebot auch an Senioren und Seniorinnen, um das generationenübergreifende Miteinander zu fördern.	THEPRA Familienzentrum Suhl, Würzburger Str. 84, 98529 Suhl

Projekt	Beschreibung	Kontakt
Gemeinsam in Suhl	„Gemeinsam in Suhl“ ist ein Projekt in der Kulturbaustelle, ein offener und zentral gelegener, kultureller Treffpunkt in der Stadtmitte von Suhl. Das Projekt unterbreitet zielgruppenspezifische und generationenübergreifende Angebote, z.B. Häkelcafé, Erzählcafé, Spieleabende, Filmabende, Tanzworkshops. Die zahlreichen niederschweligen Angeboten fördern das solidarische und generationenübergreifende Miteinander sowie die individuellen Teilhabe- und Entwicklungschancen und bieten vielfältige Begegnungsmöglichkeiten für Jung & Alt.	Kubus e.V. Friedrich-König-Straße 35 98527 Suhl www.kulturbaustelle-suhl.de info@kulturbaustelle-suhl.de
Paarberatung, Lebensberatung und Beratung älterer Menschen	Das Angebot bietet Ratsuchenden psychologisch-fachliche Unterstützung in schwierigen Lebensphasen. Paaren mit Problemen in der Partnerschaft bietet die Beratung dabei professionelle Hilfe an, um zu lernen, den Alltag wieder befriedigender miteinander zu leben.	Caritasverband für das Bistum Erfurt e.V. Wilhelm-Külz-Straße 33 99084 Erfurt (0361) 67290 caritas-bistum-erfurt.de dicv-erfurt@caritas-bistum-erfurt.de
Pflegestützpunkt	Der Pflegestützpunkt Suhl bietet Pflegebedürftigen, ihren Angehörigen, pflegenden Personen, von Pflegebedürftigkeit bedrohten Bürgerinnen und Bürgern sowie Interessierten umfassende und trägerneutrale Informationen und Hilfestellungen rund um das Thema Pflege. Dazu zählt die Beratung über die Rechte und Pflichten nach dem Sozialgesetzbuch sowie über Sozialleistungen und Hilfsangebote nach bundes- oder landesrechtlichen Vorschriften, wie Grundsicherung, Wohngeld, Hilfe zur Pflege, Eingliederungshilfe und Leistungen der Pflegeversicherung. Weiterhin erhalten die Personen die notwendige Unterstützung und Hilfestellung, um eine wohnortnahe Versorgung und Betreuung sicherzustellen. Dazu werden die in Betracht kommenden gesundheitsfördernden, präventiven, kurativen, rehabilitativen und sonstigen medizinischen sowie pflegerischen und sozialen Hilfs- und Unterstützungsangebote kombiniert, koordiniert und notwendige Hilfestellungen bei der Inanspruchnahme gegeben. Dabei greift der Pflegestützpunkt Suhl auf die vorhandenen Versorgungs- und Betreuungsangebote vor Ort zurück und vernetzt diese fallbezogen.	Stadtverwaltung Suhl, Sozialamt, Sozial- und Gleichstellungsbüro Friedrich-König-Straße 42 98527 Suhl (03681) 742891 insuhl.com pflegestuetzpunkt@stadtsuhl.de
Senioren helfen Senioren	Der Verein führt Menschen im Sinne einer selbsthilfeorientierten und solidarisch ausgerichteten Nachbarschaftshilfe zusammen, die sich gegenseitig bei den Aufgaben im Alltag helfen (z.B. Haushalt, Einkaufen, Gang zum Arzt) und füreinander da sind, wenn jemand gebraucht wird. Eine Mitgliedschaft ist ab dem 16. Lebensjahr möglich. Damit schafft der Verein die notwendigen Rahmenbedingungen für ein Leben im Alter und bei Hilfsbedürftigkeit, um Selbstbestimmung, Teilhabe und Solidarität der Generationen untereinander zu stärken sowie zunehmender Einsamkeit, Isolation und Altersarmut entgegenzuwirken.	AWO-Förderverein "Alt-aber trotzdem... Senioren helfen Senioren in Suhl und Zella- Mehlis" e.V. Würzburger Straße 3 98529 Suhl seniorenhilfe-suhzellamehlis.de seniorenhilfe.suhl@gmx.de

Projekt	Beschreibung	Kontakt
Seniorenbeirat	<p>Im Zuge des demografischen Wandels und der damit einhergehenden gesellschaftlichen Veränderungen setzt sich der Seniorenbeirat für eine verantwortungsbewusste städtische Altenpolitik und eine seniorenfreundliche Stadtentwicklung auf Kommunalebene ein. Er berät und informiert als Ansprechpartner bei altersbedingten Fragen und Problemen, gibt im Rahmen seiner Möglichkeiten Hilfestellungen und leitet Anliegen an zuständige Fach- und Verwaltungsstellen weiter. Weiterhin berät er die Stadtverwaltung und die Kommunalpolitik bei allen die Senioren und Seniorinnen betreffenden Fragen und erarbeitet Stellungnahmen und Empfehlungen. In Zusammenarbeit mit sozialen Einrichtungen, Organisationen und Vereinen in der Stadt Suhl setzt er sich für ein generationenübergreifendes Miteinander ein, fördert den Erfahrungsaustausch und stärkt die aktive Teilhabe am gesellschaftlichen Leben.</p>	<p>Seniorenbeirat der Stadt Suhl Friedrich-König-Straße 42 98527 Suhl (03681) 742890</p> <p>seniorenbeirat.suhl@triff.de</p> <p>senioren-suhl@gmx.de</p>
Standortatlas	<p>Der „Standortatlas“ ist eine kostenlose interaktive Online-Karte. Entlang eines Kategorienbaums können sich Nutzende einen Überblick über örtliche Unternehmen, Einrichtungen, Institutionen, Vereine und Verbände, u.a. aus dem sozialen, gesundheitlichen, bildungsspezifischen, sportlichen und kulturellen Lebensbereichen verschaffen. Auf diese Weise sollen die Zugänge zu passgenauen Angeboten niederschwellig und dauerhaft erleichtert werden. Der Standortatlas wird in Kooperation mit den anderen Südthüringer Landkreisen und der Gesellschaft für Arbeitsmarkt- und Wirtschaftsförderung des Freistaates Thüringen mbH (GFAW) umgesetzt, um auch einen Service über die Landkreisgrenzen hinaus anbieten zu können.</p>	<p>Stadtverwaltung Suhl, Sozialamt Friedrich-König-Straße 42 98527 Suhl (03681) 742890</p> <p>www.suhl.eu</p>



Unstrut-Hainich-Kreis

Projekt	Beschreibung	Kontakt
<p>Dorfkümmerer</p> <ul style="list-style-type: none"> - Stadtverwaltung Mühlhausen - Stadtverwaltung Bad Langensalza - Zukunftsstiftung Herbsleben - Gemeinde Unstrut-Hainich - Gemeinde Mittelsömmern, Haussömmern, Hornsömmern - Gemeinde Kutzleben - Gemeinde Körner - Gemeinde Unstrutal 	<p>Die Dorfkümmerer fungieren als niedrigschwellige Ansprechpartnerinnen und Ansprechpartner für Alltagsfragen und Problemlagen im dörflichen Leben und bieten Unterstützung bei der Orientierung im Sozialraum. Dazu gehören insbesondere Hilfestellungen bei der Kontaktaufnahme zu Behörden sowie beim Ausfüllen von Formularen und Anträgen. Ergänzend fördern sie die Vernetzung der Generationen im Ort durch die Initiierung und Begleitung gemeinsamer Aktivitäten und Veranstaltungen.</p>	<p>Über die verschiedenen Trägern</p>
<p>Elternlotsen</p>	<p>Das Projekt der Elternlotsen ist an die Frühen Hilfen angebunden und richtet sich an werdende und junge Eltern im Unstrut-Hainich-Kreis mit dem Fokus auf Beratung, Unterstützung und Information in der frühen Familienphase. Die Umsetzung erfolgt durch regelmäßige aufsuchende Angebote in Geburtsstationen, die Bereitstellung von Informationsmaterialien sowie praktische Hilfestellungen, beispielsweise bei Antragsverfahren. Ergänzend wird bei weitergehendem Unterstützungsbedarf die Vermittlung an geeignete Einrichtungen und Hilfsangebote sichergestellt.</p>	<p>AWO Beratungsstelle "Frühe Hilfen" Kindergarten Am neuen Ufer 1 99974 Mühlhausen</p> <p>www.awo-mittwest-thueringen.de/fruehe-hilfen.html</p>
<p>Erziehungskompetenzen stärken</p>	<p>Ziel des Projekts ist die Stärkung elterlicher Kompetenzen zur sicheren, klaren und empathischen Begleitung von Kindern sowie die Förderung von Selbstvertrauen, Beziehungsqualität und einem harmonischen Familienleben. Dies erfolgt durch den Einsatz fundierter Methoden wie videobasierter Interaktionsanalyse und entwicklungspsychologischer Beratung, ergänzt durch Wissensvermittlung, Workshops, individuelle Beratung und kreative, kunsttherapeutische Elemente. Ein interdisziplinäres Netzwerk mit Bildungs-, medizinischen und psychosozialen Einrichtungen gewährleistet eine umfassende und bedarfsgerechte Unterstützung von Familien.</p>	<p>Diakonisches Werk Eichsfeld-Mühlhausen e.V. Bergstraße 1 99947 Bad Langensalza</p> <p>diakonie-eic-mhl.de/begleitung-und-beratung/projekt-elterkompetenzen-staerken/</p>
<p>Erziehungs-, Ehe-, Familien- und Lebensberatungsstelle in Bad Langensalza</p>	<p>Die Beratungsstelle bietet kostenfreie, vertrauliche Unterstützung für Kinder, Jugendliche, Eltern und Fachkräfte bei individuellen und familiären Herausforderungen und trägt zur Stärkung von Erziehungs- und Selbsthilfekompetenzen gemäß SGB VIII bei. Methodisch kommt ein breites Spektrum an Beratungs- und Therapieangeboten, psychologischer Diagnostik, präventiven Maßnahmen sowie spezifischer Unterstützung bei Themen wie Konflikten, Trennung, schulischen Belastungen oder emotionalen Schwierigkeiten. Ergänzend werden Kooperationen mit Bildungs- und Sozialeinrichtungen sowie Netzwerkarbeit zur frühzeitigen Intervention und nachhaltigen Stabilisierung familiärer Systeme umgesetzt.</p>	<p>Diakonisches Werk Eichsfeld-Mühlhausen e.V. Bergstraße 1 99947 Bad Langensalza (03603) 842583</p> <p>erziehungsberatung@diakonie-eic-mhl.de</p>
<p>Erziehungs-, Ehe-, Familien- und Lebensberatungsstelle in Mühlhausen</p>	<p>Die Beratenden unterstützen Einzelpersonen, Paare und Familien bei der Bewältigung von Herausforderungen in den Bereichen Beziehung, Erziehung und Lebensführung und stärkt die Selbsthilfekompetenzen im Umgang mit zukünftigen Krisensituationen. Die Umsetzung erfolgt durch ein breites Angebot an Einzel-, Paar- und Gruppensettings, Eltern- und Familienberatung, therapeutischen Maßnahmen sowie spezifischer Unterstützung in Trennungs- und Scheidungssituationen, ergänzt durch Krisenintervention und aufsuchende Arbeit im sozialen Umfeld. Bei weitergehendem Bedarf wird die Anbindung an spezialisierte Hilfesysteme sichergestellt.</p>	<p>Arbeiter-Samariter-Bund Kreisverband Unstrut-Hainich e.V. Lindenbühl 22 99974 Mühlhausen (03601) 812288</p> <p>beratungsstelle@asb-kvuh.de</p> <p>Beratungsstelle für Eltern, Kinder und Jugendliche – Diakonisches Werk Eichsfeld-Mühlhausen e.V.</p>
<p>Familienzentrum „Am Forstberg“</p>	<p>Im Mittelpunkt des Familienzentrums stehen Familien mit Kindern sowie die aktive Beteiligung von Eltern an der Entwicklung und Gestaltung von Angeboten. Diese erfolgt durch Mitwirkung an bestehenden Aktivitäten, das Einbringen eigener Ideen sowie die Umsetzung eigener Formate im offenen Ideenrahmen, ergänzt durch eine breit aufgestellte Netzwerkarbeit mit sozialen Einrichtungen. Das Angebot umfasst niedrigschwellige Freizeit-, Bildungs- und Begegnungsformate wie Familiencafé und Seniorenmittagstisch, Eltern-Kind-Angebote, Beratungsangebote rund um Erziehung und Familie sowie gesundheitsfördernde Kurse wie Yoga, Rückbildung und Seniorensport. Ergänzt werden diese durch wechselnde saisonale und generationen-übergreifende Themenangebote.</p>	<p>ASB Familienzentrum „Am Forstberg“ Forstbergstraße 36 99974 Mühlhausen (03601) 7840404</p> <p>familienzentrum@asb-kvuh.de</p> <p>www.asb-kvuh.de/unsere-bereiche/familienzentrum</p>

Unstrut-Hainich-Kreis

Projekt	Beschreibung	Kontakt
Familienzentrum Bad Langensalza	Ziel des Familienzentrums ist die Förderung von Begegnung, Austausch und sozialer Teilhabe für Menschen in unterschiedlichen Lebensphasen sowie die Stärkung von Familienselbsthilfe und Eigeninitiative durch niedrigschwellige Bildungs- und Unterstützungsangebote. Dies erfolgt durch ein vielfältiges Spektrum an Eltern-Kind-Angeboten, Bewegungs- und Kreativkursen, gesundheitsfördernden Aktivitäten sowie offenen Gruppenformaten für verschiedene Zielgruppen. Ergänzend werden Beratungs- und Begleitangebote, flexible Kinderbetreuung, Raum für Selbsthilfe sowie die Vernetzung mit weiteren Akteuren und Veranstaltungsformaten bereitgestellt.	AWO Familienzentrum Bad Langensalza Rosa-Luxemburg-Straße 5 99947 Bad Langensalza (03603) 891676 familienzentrumlmsz@awo-mittewest-thueringen.de
Familien- und Begegnungsstätte "Knotenpunkt"	Der Knotenpunkt bietet niedrigschwellige Begegnungs-, Beratungs- und Unterstützungsangebote für Familien, Seniorinnen und Senioren sowie weitere Bewohner des Sozialraums und fungiert als intergeneratives Zentrum für Austausch, Information und soziale Dienstleistungen. Die Angebote umfassen regelmäßige offene Formate wie Nähcafé, Kochen, Frühstückstreffen, kreative Werkstätten sowie Eltern-Kind-Angebote wie Rückbildung, Geburtsvorbereitung, Baby-Brunch und Trageberatung, ergänzt durch Familientage, Ferienspiele und die Nutzung gemeinsamer Räumlichkeiten. Ein Schwerpunkt liegt auf individueller Beratung und Vermittlung an Fachstellen und Behörden (z. B. bei Schulden oder Sucht) sowie auf der Kooperation mit Netzwerkpartnern. Ergänzend werden Vorträge, Schulungen und die Beteiligung an Festen der Landgemeinde durch gemeinschaftliche Angebote umgesetzt.	Knotenpunkt Bahnhofstraße 6e 99994 Nottertal-Heilinger Höhen OT Schlotheim team@knotenpunkt-nhh.de www.nova-jugendhilfe.de
Frauenkommunikations- und Bildungszentrum „ungeschminkt“	Das Projekt bietet einen ganzheitlichen, sicheren und inklusiven Raum für Frauen in unterschiedlichen Lebenslagen mit dem Schwerpunkt auf Schutz, Empowerment und der Förderung von Chancengleichheit. Die Umsetzung erfolgt durch ein Kontaktberatungsbüro für Frauen in der Frauenschutzwohnung und für von häuslicher Gewalt betroffene Frauen, ein offenes Frauenzentrum, ambulante alltagsbezogene Unterstützung sowie ergänzende niedrigschwellige Angebote. Dazu zählen eine Frauenbibliothek sowie eine Kleidertauschbörse als Orte der Begegnung, Bildung und praktischen Unterstützung. Das Angebot richtet sich an Frauen aller Altersgruppen unabhängig von Herkunft, sozialem Status, Religion oder sexueller Orientierung.	Verein „Frauen für Frauen“ e.V. Mühlhäuser Straße 34/35 99947 Bad Langensalza (03603) 894466 frauenhaus.badlangensalza@gmail.com
Seniorenmitwirkung	Die ehrenamtlichen Seniorenbeauftragten des Unstrut-Hainich-Kreises fungieren als Schnittstelle zwischen Kommune, Verwaltung und älteren Bürgerinnen und Bürgern und unterstützen die Interessenvertretung von Seniorinnen und Senioren. Sie stehen als Ansprechpersonen zur Verfügung, vermitteln bei Bedarf an Fachämter und Einrichtungen und tragen zur Weiterleitung von Anliegen, Bedarfen und Anregungen an die zuständigen Gremien bei.	Landratsamt Unstrut-Hainich-Kreis Seniorenbeauftragter Lindenhof 1 99974 Mühlhausen Seniorenbeauftragte: Landratsamt Unstrut-Hainich-Kreis
Seniorenmitwirkung	Die Stadt Mühlhausen setzt sich für die Interessen älterer Menschen ein und fördert deren gesellschaftliche Teilhabe in einer altersfreundlichen und lebenswerten Stadt. Im Mittelpunkt stehen die Vermittlung von Informations-, Sport- und Freizeitangeboten sowie der Zugang zu bestehenden Anlaufstellen und Unterstützungsstrukturen. Ein zentrales Anliegen ist die Prävention von Einsamkeit sowie die Förderung des Austauschs und Dialogs zwischen den Generationen und innerhalb der Seniorengruppen.	Stadt Mühlhausen Ratsstraße 25 99974 Mühlhausen (03601) 452236 soziales@muehlhausen.de Senioren Mühlhausen - mittelalterliche Reichsstadt

Wartburgkreis

Projekt	Beschreibung	Kontakt
Ehe-, Erziehungs-, Familien- und Lebensberatungsstelle	In der EEFL werden individuelle und familienbezogene Probleme mit den Ratsuchenden bearbeitet. In beraterisch-therapeutischen Gesprächen werden gemeinsam Hilfen bei der Lösung von Erziehungsfragen sowie bei Fragen rund um die kindliche Entwicklung, bei Schulproblemen, emotionalen Schwierigkeiten und sozialen Konflikten gesucht. Weiterhin wird Beratung und Therapie in Fragen der Partnerschaft, bei Trennung und Scheidung sowie in der Konflikt- und Krisenbewältigung angeboten. Wird im Beratungsverlauf Unterstützung bei der Ausübung der Personensorge oder des Umgangsrechts notwendig, können Umgangskontakte zwischen Eltern, Großeltern und Kindern hergestellt und ggf. begleitet werden. Spezielle Angebote wie Informationsveranstaltungen, Präventions- und Gruppenangebote können der Thüringer FamilienApp entnommen werden. Die Beratung ist kostenfrei und auf Wunsch anonym.	Familienberatungszentrum der Diakoniestiftung Thüringen gemeinnützige GmbH Rot-Kreuz-Weg 1 99817 Eisenach (03691) 249 996 Diakonie-th.de sekretariat.beratung@diako-thueringen.de
Erziehungs-, Ehe-, Familien- und Lebensberatungsstellen Eisenach und Bad Salzungen	Als Leistung der Kinder- und Jugendhilfe richtet sich die Beratung an Kinder, Jugendliche, Eltern, Personensorgeberechtigte, Umgangsberechtigte sowie an pädagogische Fachkräfte; konkret beschrieben in den §§ 16 – 18, 27 und 28 SGB VIII. Die Beratungsstellen unterstützen bei der Klärung und Bewältigung individueller und familienbezogener Probleme, bei der Lösung von Erziehungsfragen sowie bei Trennung und Scheidung. Die Beratung ist niederschwellig und kostenfrei. Einen weiteren Bereich der Beratungsarbeit bilden Präventionsangebote in Form von Projekten, Gruppen und Elternabenden.	AWO EEFL Eisenach Frauenberg 1 99817 Eisenach (03691) 74 61 49 eefl.esa@awo-thueringen.de AWO EEFL Bad Salzungen Untere Beete 5 36433 Bad Salzungen (03695) 69 48 19 eefl.slz@awo-thueringen.de familienberatung-wartburgkreis.de www.awothueringen.de
Frauen-u. Familienzentrum LOUISE	Das Frauen- und Familienzentrum LOUISE ist ein Ort der Begegnung, Kommunikation, Information, Vernetzung, Bildung und Kultur. Darüber hinaus wird Beratung und Begleitung für Frauen in schwierigen Lebenslagen und Krisensituationen angeboten. Ein weiterer Schwerpunkt ist die Beratung und Information für Familien mit Blick auf die Bedürfnisse aller Familienmitglieder.	Bahnhofstraße 6 36433 Bad Salzungen (03695) 5969830 ffzlouise@sozialwerk-thueringen.de

Projekt	Beschreibung	Kontakt
Familienzirkus Tasifan	Sommerferienprojekt (Familienerholung) für Familien mit kleinen Kindern, in dem die Begegnung Verschiedener Familien neben dem Erlernen von Zirkustechniken und der Förderung von Interaktion und der Stärkung der Familienkultur im Vordergrund steht. Das Projekt findet auf dem Gelände des Papiergraben e.V. am Rand von Weimar statt, das neben dem Zirkuszelt und verschiedenen Räumen auch viel Platz im Freien für verschiedene Aktivitäten bietet. Das Angebot wird von einem Team von Sozial- und ZirkuspädagogInnen, BetreuerInnen, jugendlichen Co-WorkshopleiterInnen und BildungsreferentInnen begleitet.	mail@tasifan.de www.tasifan.de
Frauenkommunikationszentrum	Das Frauenkommunikationszentrum bietet ein breites Angebot an Kursen, Veranstaltungen und Seminaren sowie Selbsthilfegruppen für Frauen an. Es bietet Beratung und Begleitung für Frauen in schwierigen Lebenslagen.	Frauzentrum Weimar e.V. Schopenhauer Str. 21 99423 Weimar (03643) 871110 frauenzentrum-weimar.de fz@frauenzentrum-weimar.de
Pflegeberater/ Pflegestützpunkt	Die Pflegeberatung ist ein kostenloses, individuelles und neutrales Angebot für Menschen mit Pflegebedarf sowie pflegende Angehörige. Das Angebot umfasst: - Beratung im Bereich der Pflege - Koordinierung des Pflegenetzwerks Weimar - Durchführung von Informationsveranstaltungen	Hufeland-Träger-Gesellschaft Weimar mbH Marcel-Paul-Str. 50b 99427 Weimar (03643) 83230 pflege@htg.de
Seniorenförderung	Die Projekte der Seniorenförderung werden jährlich vom Seniorenbeirat beraten und bestimmt. Es wird zudem direkt die Seniorenbeiratsarbeit gefördert.	(03643) 762764 behinderten-senioren-beauftragte@stadtweimar.de
SOS Erziehungs-, Ehe- und Beratungszentrum	Das Beratungszentrum bietet ein niedrigschwelliges Beratungsangebot zu Familien-, Beziehungs- und Erziehungs- und Trennungsthemen sowie Multiproblemlagen und Schulabstinenz. Die Beratungen orientieren sich am Bedarf der Nutzer*innen, die Themenschwerpunkte können daher variieren.	SOS-Familien- und Beratungszentrum Weimar Coudraystr. 8 99423 Weimar (0365) 55158026 sos-kinderdorf.de weimar@sos-kinderdorf.de
SOS Familienzentrum	Das Familienzentrum ist eine offene Einrichtung und bietet offene, niedrigschwellige Angebote sowie Gruppen- und Kursangebote sowie individuelle Beratung. Darunter sind Angebote der Familienbildung an, z.B. Kurse in den Bereichen Elternbildung, Bewegungsförderung, Kreativangebote für Kinder und Familien, Gesundheitsförderung und Ernährung und offene Begegnungstreffs wie z.B. ein Familiencafé, ein wöchentliches Familienfrühstück, Theater, eine wöchentliche Märchenoma, Treffen einer Väter-Kindgruppe. Das Familienzentrum ist ein offenes Haus, das täglich frei von Familien genutzt werden kann. Das Beratungsangebot bietet Unterstützung u.a. in Erziehungsfragen, Bildungsprozessen und individuellen Fragen.	SOS-Familien- und Beratungszentrum Weimar Abraham-Lincoln-Str. 37 99423 Weimar (03643) 493440 sos-kinderdorf.de weimar@sos-kinderdorf.de

Projekt	Beschreibung	Kontakt
Dorfkümmerer -Bad Sulza	In der Landgemeinde Bad Sulza sorgen sich zwei Dorfkümmerinnen (vorwiegend) um die Belange der älteren Generation. Die zwei Dorfkümmerer sind vorrangig im Einsatz um der Vereinsamung von Senioren präventiv entgegen zu wirken. Hierfür werden Seniorentreffen, Weihnachtsfeiern, körperliche Aktivitäten durchgeführt und Unterstützung bei Behördengängen, Arztbesuchen, Einkaufsfahrten und emotionale Unterstützung angeboten. Die jüngeren Generationen konnten bereits erfolgreiche integriert werden. Es wird ein Kinderfest veranstaltet, Kindersport wird angeboten und Kinder/ Jugendliche unterstützen die Senioren beispielsweise bei Weihnachtsfeiern mit Plätzchen backen.	Dorfkümmerer Landgemeinde Bad Sulza Markt 1 99518 Bad Sulza (036461) 24115 bad-sulza.de hauptamt@bad-sulza.de
Dorfkümmerin -Stadt Blankenhain und Ortsteile	Zur Stadt Blankenhain gehören 23 Ortsteile, in denen zwischen 51 und 220 Menschen leben. Die Dorfkümmerin trägt je nach Bedarf zur Unterstützung in den einzelnen Ortsteilen bei. Es sind ortsübergreifende Veranstaltungen geplant, welche es ermöglichen die Einwohner der einzelnen Ortsteile miteinander zu vernetzen. Die Möglichkeit der Schaffung von einem Generationsnetzwerk wurde erkannt und so besteht die Möglichkeit in Kooperation mit anderen Projekten (Einsamkeitsberatung, Streetworker, Ehrenamtskoordinator) ein Zentrum als Anlaufstelle zu bilden.	Stadtverwaltung Blankenhain Marktstraße 4 99444 Blankenhain (036459) 44013 blankenhain.de
Dorfkümmerer -Grammetal -Kranichfeld -Apolda -Ettersburg	Durch die Dorfkümmerer sollen die Dorfgemeinschaften innerhalb der Landgemeinde Grammetal unterstützt werden. Mithilfe der Dorfgemeinschaften, Ortschaftsräte und Ortschaftsbürgermeister werden geeignete, ortsverbundene Personen benannt, die gezielt das örtliche Ehrenamt und generationsübergreifende Projekte/ Veranstaltungen unterstützen. Die Dorfkümmerer begleiten bestehendes Engagement unterstützend, initiieren neue Projekte und moderieren innerhalb von generationsübergreifenden Auseinandersetzungen der Ortschaft.	Dorfkümmerer Landgemeinde Grammetal Schlossgasse 19 99428 Grammetal (03643) 831122 grammetal.de info@konstantinshark.de
	Die Stadt Kranichfeld möchte die Projekte der Dorfkümmerer für die Ortsteile Barchfeld und Stedten, den "Mehrgenerationenplatz" Baumbachplatz, die Stadtbücherei und das Ortsarchiv sowie den Bürgerbus und dessen Betreuung im Sinne der Stärkung des sozialen Zusammenlebens fortführen und weiter ausbauen. Ziel ist weiterhin die Förderung der Kommunikation und des Miteinanders unter den Ortsteilbewohnern, Vereinen und anderen gesellschaftlichen Akteuren. Der Schwerpunkt liegt weiterhin auf dem Miteinander der Generationen.	Stadt Kranichfeld Baumbachplatz 1 99448 Kranichfeld (036450) 42021 kranichfeld.de
	Die Dorfkümmerer sind in 7 Ortschaften der Stadt Apolda aktiv. Sie sind eng mit ihrer Ortschaft verbunden und werden von den Bürgern geschätzt. Damit lassen sich Ziele, wie z.B. Motivation anderer zu ehrenamtlichen Tätigkeiten, organisieren von Veranstaltungen/ Angebote in den Ortschaften, Durchführung von Beratungen, Hilfestellungen bei Anträgen, das arbeiten als "Brückenfunktion" zwischen Ortsteilbürgermeister und der Dorfbevölkerung verwirklichen.	Stadtverwaltung Apolda Markt 1 99510 Apolda (034644) 650300 apolda.de/stadt-apolda/stadtinformationen/ortsteile mgh@apolda.de
	Die Dorfkümmerin in der Gemeinde Ettersburg gewährt nah an den Anforderungen und Bedürfnissen der Gemeindebewohner den Kontakt zum Gemeinderat. Der DK betreut die Senioren/-innen der Gemeinde und bindet sie aktiv in das Leben der Gemeinde ein. Der DK unterstützt und betreut die verschiedenen Vereine der Gemeinde (Sportverein, Feuerwehr, Heimat- und Kulturverein u.a.) und baut den Kontakt zum Seniorenpflegeheim aus.	Gemeinde Ettersburg An der Schule 3 99439 Ettersburg (03643) 421188

Weimarer Land

Projekt	Beschreibung	Kontakt
Dorfkümmerin - Gemeinde Frankendorf	Die Dorfkümmerin bietet vielseitige Formen der Beschäftigung von jung und alt an, wie z.B. Frankendorf in Bildern als Fotokalender gestalten, Wanderwege beschildern, Senioren- und Kinderbetreuung (backen, basteln, spielen), Wanderwege beschildern. Erfahrungen und Fähigkeiten werden so an die Jugend weitergegeben.	Gemeinde Frankendorf Am Anger 2 99441 Frankendorf (036453) 80 24 0 gemeindefrankendorf@gmail.com
Erziehungs- und Familienberatungsstelle	Beratungsstelle für Kinder, Jugendliche bis 21 Jahre, Eltern, Familien, Bezugspersonen z.B. Großeltern, Pflege- und/oder Adoptiveltern, Fachkräfte des Weimarer Landes, Fachkräfte wie Lehrer, Erzieher, Schulsozialarbeiter zu Themen wie Familie, Trennung, Partnerschaft und Erziehung mit ressourcen- und lösungsorientierten Methoden	Twsd gGmbH Heidenberg 24a 99510 Apolda (03644) 6524343 traegerwerk-thueringen.de/unsere-angebote/kinder-juendliche-und-familie/ ezb-apolda@twsd.de
Familienbildung u.-erholung für Pflegefamilien	Pflegefamilien leisten einen wichtigen Beitrag zur Erziehungshilfe. Durch die Projekte sollen Pflegekinder sowie Pflegefamilien gestärkt sowie ermutigt werden, belastende Lebensumstände zu reflektieren und in die Lebenswelt der Pflegekinder zu integrieren, damit diese gestärkt ins Erwachsenenleben starten können.	Landratsamt Weimarer Land Jugend- und Sportamt Pflegekinderdienst Bahnhofstrasse 28 99519 Apolda (03644) 540 556 weimarerland.de/jugend.html Post.jugendamt@wl.thueringen.de
Familienlotsen im Weimarer Land	Der Familienlotsendienst nutzt bereits den sensiblen Zeitpunkt rund um die Geburt eines Kindes, um Familien möglichst früh mit Informationen, Beratung und Hilfe zu erreichen. Ziel dabei ist, die (werdende) Eltern zu unterstützen gut für ihre Kinder sorgen zu können. Die Fachkräfte führen die Beratung in den Familien durch, sind überwiegend aufsuchend tätig (aufsuchende Einzelfallarbeit) und eine telefonische Beratung ist ergänzend möglich.	Landratsamt Weimarer Land Jugend- und Sportamt Bahnhofstrasse 28 99519 Apolda (03644) 54 05 42 weimarerland.de/jugend.html Post.jugendamt@wl.thueringen.de
Familienzentrum „Charlotte“	Das Familienzentrum unterstützt und berät Familien lebensweltnah und eröffnet ihnen Räume für Bildungserfahrungen. Das Familienzentrum bietet u.a. das Begegnungscafé, verschiedene Kurse für Eltern und Kinder, gesundheitsfördernde Angebote sowie thematische Workshops.	Institut für angewandte Pädagogik e.V. In den Emsenwehren 2 99518 Bad Sulza (036461) 20 38 5 ifap-thueringen.de/familienzentrum-charlotte-bad-sulza familienzentrum@ifap-thueringen.de
Frauen- und Familienzentrum	Das FFZ unterbreitet Frauen und Familien ganzjährig verschiedenste Angebote mit dem Ziel, umfanglich zu beraten, zu unterstützen, zu informieren und zu bilden (z.B. Krabbelkreis- mit Eltern-Frühstück, Spieleabende, Apfelpokal, Ferienkino) sowie Netzwerkveranstaltungen (Beratungsstellenralley, Neugeborenen-Willkommensparty). Das FFZ unterbreitet hilfesuchenden Frauen und Familien das Angebot der "Allgemeinen Sozial- und Lebensberatung" sowie das der Kurberatung des Müttergenesungswerks für Mütter, Väter und Pflegende.	Diakoniewerk Apolda gGmbH Dornburger Str. 14 99510 Apolda (03644) 65 03 28 diakonie-apolda.de ffz@diakonie-ap.de
Krabbelgruppe Blankenhain	Zielgruppe sind Eltern von Kindern im Alter von 0-2 Jahren, je nach Entwicklungsstand der Kinder auch älter. Insbesondere sollen Eltern erreicht werden, die ihre Kinder altersgemäß erst spät oder eher nicht in eine Kindereinrichtung geben, die sozial eher nicht eingebunden sind und viel Unterstützungsbedarf und Anleitung als Eltern benötigen.	Lebenshilfe Werk Weimar/ Apolda e.V. Belvederer Allee 19 99425 Weimar (03644) 612550 Lebenshilfewerk-weimar-apolda.de a.eibisch@lhw-we-ap.de

Weimarer Land

Projekt	Beschreibung	Kontakt
Lesecafé der Generationen	Das Lesecafé bietet eine Plattform zur Begegnung von Menschen mit denselben Interessen. Es dient der kulturellen Bildung. Das Café steht allen Interessierten offen und fördert soziale und kulturelle Chancengleichheit sowie gesellschaftliche Teilhabe.	Stadt Apolda Kreis- und Fahrbibliothek Dornburger Str. 14 99510 Apolda (03644) 650333 bibliothek.apolda.info/veranstaltungen/lesecafe bibliothek@apolda.de
Lokales Bündnis für Familien im Weimarer Land	Das Lokale Bündnis für Familien setzt sich für die Verbesserung der Lebens- und Arbeitsbedingungen für Familien ein. Dazu zählt u.a. der Familienpass mit Einkaufsvorteilen, Ferienangebote, Mitmach-Angebote, Informationskampagnen u.v.a.m.	Diakoniewerk Apolda GmbH Ritterstraße 43 99510 Apolda (03644) 562735 info@buendnis-fuer-familien-im-weimarer-land.de buendnis-fuer-familien-im-weimarer-land.de
Mehrgenerationentreff Rittersdorf	Der Mehrgenerationentreff ermöglicht durch die Weiterführung des "Kaffeeklatsch" eine Begegnungsmöglichkeit für die Senioren aus Rittersdorf und Umgebung. Das Angebot steht allen Menschen offen. Wünsche der Besucher werden aufgenommen und berücksichtigt. Ziel ist, die Generationen im Ort miteinander bekannt zu machen und gemeinsame Aktivitäten umzusetzen.	Vereinsgemeinschaft Rittersdorf 1994 e.V. Obere Gasse 15 99448 Rittersdorf rittersdorf.info gemeinde@rittersdorf.info
Neue Familien in der Orientierung	Der Träger des Projekts (FKI e.V.) begleitet und fördert die Integration von Familien, die hohe Bedarfe haben und nach Orientierung zwischen den Kulturen suchen. Das Projekt knüpft an den Erfahrungen der vergangenen Jahren an und passt diese an die aktuelle Situation vor Ort an. Nach wie vor ist die Sprachkompetenz das Hauptproblem. Es ist notwendig, Termine zu Behörden, Schulen, KITas usw. weiterhin zu begleiten.	Förderkreis zur sprachlichen, beruflichen und kulturellen Integration in Thüringen Stobraer Straße 2 99510 Apolda (03644) 516865 fki-ap.de info@fki-apolda.de
Pflegenetzwerk Weimarer Land	Das Pflegenetzwerk ist eine Plattform für die Vernetzung und den Austausch von Menschen im Kontext Pflege. Es vernetzt Akteure aus der Pflegepraxis,-wissenschaft und-politik. Ziele sind u.a.: Austausch in Präsenz (Netzwerkkonferenzen und -treffen) wie auch digitalen Praxisdialogen, News rund um aktuelle Pflegethemen, Studien, Modellprojekte, politische Entwicklungen, schneller Informationsfluss.	KVHS Weimarer Land Bernhardstraße 16 99510 Apolda (03644) 5165017 kvhs-weimarerland.de/pflegenetzwerk marion.claus@kvhs-weimarerland.de
Seniorenbegegnungsstätte Bad Sulza	Die Angebotspalette soll basierend auf den Interessen und Bedarfen der Bewohner der Stadt und der Landgemeinde Bad Sulza ausgebaut werden. Es finden bisher PC- und Smartphone-Kurse, Powerfrauen-Runde, Herrenstammtische statt. Erweitert soll das Angebot um eine "Kreativwerkstatt der Generationen" sowie an einem Angebot für die Schüler, wo begeisterte "Lese-Omis" die Grundschul Kinder beim Erlernen und Vertiefen des Gelernten unterstützen sollen.	AWO Regionalverband Mitte-West-Thüringen e.V. Salzstraße 32 99518 Bad Sulza (036461) 20821 awo-mittewest-thueringen.de Begegnung_badsulza@awo-mittewest-thueringen.de

Weimarer Land

Projekt	Beschreibung	Kontakt
Seniorenbeirat der Stadt Apolda	Der Seniorenbeirat ist ein Beratungs- und Vertretungsorgan der Senioren und vertritt deren Interessen, indem sie gegenüber dem Stadtrat bzw. Bürgermeister beratend und empfehend tätig sind. Er ist ein Bindeglied zwischen Politik und den Bedürfnissen älterer Menschen sowie deren Organisationen. Ziel ist es, ein humanes Altern von Menschen zu ermöglichen, den Strukturwandel des Alterns zu begleiten, die Öffentlichkeit für Probleme des Alters und teilhabegefährdete Gruppen zu sensibilisieren, aber auch soziale Kontakte und Strukturen der Altenarbeit erhalten und aktiv die Entwicklungsprozesse zu beeinflussen.	Stadtverwaltung Apolda Markt 1 99510 Apolda (03644) 650300 seniorenbeirat@apolda.de apolda.de/leben-wohnen/leben-in-apolda/senioren
Seniorenbeirat und -beauftragter des Kreises Weimarer Land	<p>Der Seniorenbeirat ist die Interessenvertretung der älteren Menschen im Landkreis und setzt sich für die Mitwirkung von Seniorinnen und Senioren an gesellschaftlichen Prozessen ein.</p> <p>Der ehrenamtliche Seniorenbeauftragte des Kreises unterstützt die Arbeit der Seniorenbeiräte im Landkreis und ist gemeinsam mit ihnen Ansprechpartner für die Seniorinnen und Senioren. Er vertritt die Anliegen, Probleme und Anregungen der Seniorenbeiräte und der Senioren gegenüber der kommunalen Verwaltung. Er kann zusammen mit den Seniorenbeiräten zu allen die Seniorinnen und Senioren betreffenden Fragen, Stellungnahmen abgeben und Vorschläge unterbreiten.</p>	Landratsamt Weimarer Land Bahnhofstrasse 28 99519 Apolda (03644) 540 215 Post.sozialamt@wl.thueringen.de weimarerland.de/de/senioren-und-behindertenbeirat.html weimarerland.de/de/seniorenbuero-und-seniorenbeauftragter.html
Seniorentreff Apolda-Nord	Der Seniorentreff fördert generationsübergreifende soziale Beziehungen und bezieht hierbei Kinder und Jugendliche aus den umliegenden Einrichtungen ein. Es werden u.a. wöchentliche Kaffeekränzchen, Spiel-, Bastel- und Sportnachmittage, festliche Höhepunkte wie Advents-, Faschingsfeier, Sommerfest durchgeführt sowie Beratung in Alltagssituationen und Leistungen von Hilfe zur Selbsthilfe organisiert und durchgeführt. Dem Projekt "Miteinander in Apolda" stellt der Verein Clubräume zur Verfügung, wovon die Bewohner des Appartementhauses und Apolda-Nord profitieren, sich einbringen und mitwirken können	Nachbarschaftshilfe Apolda e.V. Gerichtsweg 2 99510 Apolda (03644) 501 372
Sexuelle Bildung und gesundheitliche Aufklärung im Weimarer Land	Mit der Arbeit von pro familia wird die sexuelle Gesundheit (z.B. Schutz vor Krankheiten, vor ungewollten Schwangerschaften, vor sexuellen Übergriffen) gefördert, Wissen vermittelt, Kompetenzentwicklung (Körperleben und- wahrnehmen, Aufbau eines stabilen Körpergefühls, Sinneswahrnehmung, Gefühle und Bedürfnisse erkennen und ausdrücken, Sprachfähigkeit, Entscheidungsfähigkeit, beziehungskompetenz Grenzsetzung) und Wertvorstellungen gefördert. Um die Ziele zu erreichen werden Tagesveranstaltungen, Workshops, Infoveranstaltungen, Fachberatungen u.v.a.m. durchgeführt.	profamilia Landesverband Thüringen e.V. Bahnhofstraße 27/28 99084 Erfurt (0361) 74733993 lv.thueringen@profamilia.de

II. Thüringer Eltern-Kind-Zentren (ThEKiZ)



Thüringer Eltern-Kind-Zentren (ThEKiZ)

Altenburger Land

ThEKiZ	Kontakt	
Mobiles Familienzentrum in Trägerschaft der Ev.- Luth. Kirchgemeinde Altenburg	Brüdergasse 11 04600 Altenburg	(03447) 4885144 evangelische-kirchgemeinde-altenburg.de/familie/

Eichsfeld

ThEKiZ	Kontakt	
ThEKiZ Kita St. Bonifatius Leinefelde-Worbis	Hauptstraße 12a 37351 Kefferhausen	(03605) 512937 ingrid.ziegenfuss-heller@st-martin-caritas.de

Erfurt

ThEKiZ	Kontakt	
ThEKiZ „Riethspatzen“	Johanniter-Unfall-Hilfe e.V. Regionalverband Mittelthüringen Petersberg 27a 99084 Erfurt	(0361) 7913185 riethspatzen.erfurt@johanniter.de

Gera

ThEKiZ	Kontakt	
ThEKiZ „Haus des Kindes“	Arbeiterwohlfahrt Stadtverband Gera e.V. Enzianstraße 1 07545 Gera	(0365) 8001021 www.kitas.awo-gera.de hausdeskindes@awo-gera.de
ThEKiZ „Kinderland“	Rudolf-Hundt-Straße 32 07549 Gera	(0365) 33057 www.volkssolidaritaet-gera.de/kita-kinderland kita-kinderland@vs-gera.de
ThEKiZ „Am Schreberweg“	Laasener Straße 96 07546 Gera	(0365) 52165 www.volkssolidaritaet-gera.de/kita-schreberweg/ kita-schreberweg@vs-gera.de
ThEKiZ „Kita Krümel“	Steigerweg 6 07546 Gera	(0365) 4 20 54 95 www.volkssolidaritaet-gera.de/kita-kruemel/ kita-kruemel@vs-gera.de

Thüringer Eltern-Kind-Zentren (ThEKiZ)

Gotha

ThEKiZ	Kontakt	
ThEKiZ „Zwergenland“ Dachwig	AWO Regionalverband Mittewest Thüringen e.V.	(036206) 42 39 84 zwergenland.lsz@awo-mittewest-thueringen.de
ThEKiZ „Purzelbaum“ Friedrichroda	AWO Soziale Dienste im Landkreis Gotha gGmbH	(03623) 304170 purzelbaum@awo-gotha.de
ThEKiZ „Teeschlösschen“	Evangelisch-Lutherische Stadtkirchengemeinde	(03621) 853029 info@teeschloesschen.de
ThEKiZ Verbund Ohrdruf Kindertagesstätte „Goldbergspatzen“ Kindertagesstätte „Haus der kleinen Strolche“ Kindertagesstätte „Kienbergspatzen“ Kindertagesstätte „Kleine Rasselbande“ Kindertagesstätte „Kleine Wölfe“	Stadt Ohrdruf	tanja.goedecke@ohrdruf.de

Hildburghausen

ThEKiZ	Kontakt	
ThEKiZ Reurieth	Gemeinde Reurieth Hohle Gasse 156 98646 Reurieth	(03687) 3703981 kita-reurieth@gmx.de

Ilm-Kreis

ThEKiZ	Kontakt	
ThEKiZ Integrations-Kinderzentrum	Am Eichicht 2 A 98693 Ilmenau	(03677) 202070 katrin.heider@lebenshilfe-ilmkreis.de
ThEKiZ Kita Käthe Kollwitz	Am Stollen 17 98693 Ilmenau	(03677) 88 21 27 kita.il.amstollen@awo-thueringen.de
Thekiz Verbund AWO Ilm-Kreis - Kita Käferland - Kita Rabennest - Kita Angelhäuser Spatzen - Kinderkrippe Schwalbennest	Lindenallee 4 99310 Arnstadt	(03628) 66 14 77 info@awo-ilmkreis.de
Thekiz Verbund Stadtilm - Kita Regenbogen - Kita Deubezwerge	Str. der Einheit 1 99326 Stadtilm	(03629) 66 88 24 regenbogen@stadtilm.de deubezwerge@stadtilm.de

Thüringer Eltern-Kind-Zentren (ThEKiZ)

Phantasiewerkstatt

ThEKiZ Kita Waldstadt
99427 Weimar

Elternfrühstück

ThEKiZ Vacha
99848 Wutha-Farnroda

Vortrag Nuckel- und Windelfrei

ThEKiZ Arche
99837 Werra-Suhl-Tal

Erziehungs- und Schuldnerberatung

Integrative Kita
Köppelsdorfer Kinderwelt
96515 Sonneberg

Kinder-Entspannungskurs

ThEKiZ Cuxhofwichtel,
99831 Amt Creuzburg
/Mihla

Vater-Kind-Lagerfeuer

ThEKiZ Regenbogen
07747 Jena

Besuch einer Salzgrotte

ThEKiZ Wurzelzwerge
96524 Föritztal

Kurs Geschwister- rivalitäten

ThEKiZ Arche
99837 Werra-Suhl-Tal

Hochbeet- Patenschaft

ThEKiZ Meister Nadelhör
36433 Bad Salzungen

Kochkurs Veggie-Dips

ThEKiZ Bambino
99848 Wutha-Farnroda

Judo für Minis

Integrative Kita
Köppelsdorfer Kinderwelt
96515 Sonneberg

Oma & Opa Nachmittag

ThEKiZ Arche
99837 Werra-Suhl-Tal

Thüringer Eltern-Kind-Zentren (ThEKiZ)

Jena

ThEKiZ	Kontakt	
ThEKiZ Regenbogen	Thüringer Eltern Kind Zentrum Regenbogen, Rudolf-Breitscheidstr. 4, 07747 Jena	(03641) 7497830 maria.heinke@jena.de
ThEKiZ Anne Frank	Martin-Niemöller-Straße 7 07747 Jena	(03641) 331574 kiga.annefrank@jena.de www.anne-frank.jena.de

Kyffhäuserkreis

ThEKiZ	Kontakt	
ThEKiZ Greußen	Kindertagesstätte "Sonnenkäfer" Kindergartenweg 1 99718 Greußen	(03636) 70 36 68 sonnenkaefer.thekiz@web.de
ThEKiZ Großfurra	Kindertagesstätte „Arche Noah“ Haus 2 Mühlgasse 1 99706 Sondershausen OT Großfurra	(03632) 60 23 10 archenoah.gf@gmx.de
ThEKiZ Verbund Kyffhäuserland	Gemeinde Kyffhäuserland Neuendorfstraße 03 99707 Kyffhäuserland	(034671) 660 12 kita@kyffhaeuserland.de


Nordhausen

ThEKiZ	Kontakt	
ThEKiZ „Kleine Entdecker“	Bachstraße 13 99735 Großwechungen	(036335) 40703 kitagrosswechungen@kitas-werther.de

Thüringer Eltern-Kind-Zentren (ThEKiZ)

Saale-Holzland-Kreis

ThEKiZ	Kontakt
ThEKiZ „Pfiffikus“	„Pfiffikus“ Lessingstraße 20 07629 Hermsdorf (036601) 82629 www.vg-hermsdorf.de/ Pfiffikus_Hermsdorf.html kindergarten-pfiffikus@hermsdorf- thueringen.de

ThEKiZ	Kontakt
ThEKiZ Triptis „Farbenklex“	Am Postberg 10 07819 Triptis (036482) 322201 kita-triptis@dv-orlatal.de
ThEKiZ Schleiz „Parkkindergarten“	Werner-Seelenbinder-Str. 2 07907 Schleiz (03663) 40 10 22  @thekiz.parkkindergarten

Saalfeld-Rudolstadt

ThEKiZ	Kontakt
Integratives Eltern-Kind-Zentrum „Regenbogen“	Lendenstreichstraße 126 07318 Saalfeld OT Gorndorf (03671) 673412 www.lebenshilfe-saalfeld- rudolstadt.de/leistungen/kinder/regenbogen regenbogen@lebenshilfe-saru.de
Thüringer Eltern-Kind-Zentrum Evangelischer Kindergarten "Senfkorn" in Rottenbach	Evangelischer Kindergarten „Senfkorn“ Rottenbach Rudolstädter Straße 63 07426 Königsee OT Rottenbach (036739) 22227 www.diakonie-wl.de/einrichtungen-angebote kiga.rottenbach@diakonie-wl.de

Sonneberg

ThEKiZ	Kontakt
ThEKiZ – „Köppelsdorfer Kinderwelt“	Köppelsdorfer Straße 157 96515 Sonneberg (03675) 4295110 thekiz-kinderwelt@diakonie-sth.de
ThEKiZ – Tausendfüßler	Otto-Engert-Straße 2 98724 Neuhaus am Rennweg (03679) 722352 kita-integrativ@awo-thueringen.de thekiz-tausendfuessler@awo- thueringen.de
ThEKiZ – Wurzelzwerge	Schlossberggring 4a 96524 Föriztal (036764) 72276 thekiz.wurzelzwerge@drk-thueringen.de

Thüringer Eltern-Kind-Zentren (ThEKiZ)

Unstrut-Hainich-Kreis

ThEKiZ	Kontakt	
ThEKiZ – Kinderland am Wendewehr	Wendewehrstrasse 54 99974 Mühlhausen	(03601) 872091 kinderland@priorat.de
Integrative Kita „Rosa Luxemburg“ - Konsultationseinrichtung	AWO-Integrative Kita Am Jüdenhügel 54 99947 Bad Langensalza	(03603) 843555 rosa.luxemburg@awo-mittewest-thueringen.de

Schmalkalden-Meiningen

ThEKiZ	Kontakt	
ThEKiZ Kleine Sandhasen	Thomas-Müntzer-Straße 3 98639 Walldorf	(03693) 801241 KleineSandhasen@kita.meiningen.de
ThEKiZ Stepfershäuser	Stepfershäuser Hauptstraße 8 98617 Stepfershäuser	(036943) 63272 kitastepfershausen@drk-meiningen.de

Weimar

ThEKiZ	Kontakt	
ThEKiZ Waldstadt	Carl-Gärtig-Str. 25 a 99427 Weimar	(03643) 83230
ThEKiZ Sonnenschein	Warschauer Straße 28 99427 Weimar	(03643) 87757115
ThEKiZ Nordknirpse	Bonhoefferstraße 73 99427 Weimar	(03643) 42 09 95 Nordknirpse@awo-mittewest-thueringen.de

Weimarer Land

ThEKiZ	Kontakt	
Thüringer-Eltern-Kind-Zentrum	twsd gGmbH, Kita Spatzennest Angerstraße 114a 99439 Am Ettersberg OT Berlstedt	(036452) 18813 kita-berlstedt@twsd.de
ThEKiZ Kita "Mozartweg"	Jugendsozialwerk Kindergärten gGmbH Mozartweg Apolda Fichtestraße 19a 99510 Apolda	(03644) 562534 mozartweg@jugendsozialwerk.de

Thüringer Eltern-Kind-Zentren (ThEKiZ)

Plauderecke für Eltern auf dem Spielplatz

ThEKiZ Wurzelzwerge
96524 Förritzal

Mediothek

ThEKiZ Kita Waldstadt
99427 Weimar

Spiel- und Kreativboxen Verleih

Thekiz Großfurra
99706 Sondershausen

Sommerkino

ThEKiZ Greußen
99718 Greußen

Baby Zeichensprache

ThEKiZ Arche
99837 Werra-Suhl-Tal

Hebammenstunde im ELBA-Kurs

ThEKiZ Wurzelzwerge
96524 Förritzal

Geschwister-Treff

„Ich werde große/r Schwester/ Bruder“

ThEKiZ Rappelkiste
99768 Harztor /Ilfeld

Filmvorstellung „good enough parents“

ThEKiZ Bambino
99848 Wutha-Farnroda

Theaterwerkstatt

ThEKiZ Kita Waldstadt
99427 Weimar

Erste-Hilfe am Kind Kurs

ThEKiZ Bambino
99848 Wutha-Farnroda

Vortrag Zuckerfreie Ernährung




ThEKiZ Arche
99837 Werra-Suhl-Tal

Forscherwoche

ThEKiZ Anne Frank
07747 Jena

Thüringer Eltern-Kind-Zentren (ThEKiZ)

Wartburgkreis

ThEKiZ	Kontakt	
ThEKiZ - Verbund Wutha-Farnroda (Bambino)	Gemeinde Wutha-Farnroda Fliederweg 6 99848 Wutha-Farnroda	thekizbambino@gmx.de
ThEKiZ – Mihla „Cuxhofwichtel“	ASB Regionalverband Südwestthüringen e.V. An der Delle 11a 99831 Amt Creuzburg OT Mihla	thekizmihla@asb-swt.de  @thekizmihla
ThEKiZ „Kinderarche Werratal“	Diakonia e.V. Hinter der Schule 5 99837 Werra-Suhl-Tal	(036922) 80 98 31 thekiz-kita-119@diakonia-ev.de  @thekiz_kinder_arche_werratal
ThEKiZ Verbund Bad Salzungen Allendorf	Stadtverwaltung Bad Salzungen	(03695) 671 241 thekiz@badsalzungen.de  @thekizallendorf
ThEKiZ Dermbach	Diakoniestiftung Thüringen gem. GmbH Ökumenische Kindertagesstätte Regenbogen Waldstraße 7 36466 Dermbach	thueringer.elternkindzentrum.dermbach@diako-thueringen.de thekiz-vacha@outlook.de
ThEKiZ „Meister Nadelöhr“	Diankonie e.V. Charlottenstr. 2 36433 Bad Salzungen	(03695) 62 21 91 thekiz-kita-117@diakonia-ev.de
ThEKiZ „Pittiplatsch“	Diankonie e.V. Clara-Zetkin-Str. 6 36433 Bad Salzungen	(03695) 861 733 1 thekiz-kita-118@diakonia-ev.de  @thekiz_pittiplatsch
ThEKiZ „Spielkiste“	Diankonie e.V. Stedtfelder Str.33 99817 Eisenach	thekiz-kita-102@diakonia-ev.de  @evang_thekiz_spielkiste_esa
ThEKiZ „Sonnenschein“	AWO AJS gGmbH Thüringen Am Amrichen Rasen 1 99817 Eisenach	(03691) 887 833 8 thekiz.kiga-eisenach@awo-thueringen.de  @thekiz_haus_sonnenschein
ThEKiZ Verbund Hörselberg-Hainich	Heimatverein Wolfsbehringen e.V. Dorfstraße 38 99820 Hörselberg-Hainich	(036254) 62 36 28 leimbach@hv-wolfsbehringen.de  @thekiz_hoerselberg_hainich